

## WALORY ORNITOLOGICZNE KOPALNI ŻWIRU „PIEŃSK”

WALDEMAR BENA

Żwirownia „Pieńsk” (pow. zgorzelecki, woj. dolnośląskie) to największa kopalnia tego typu w polskiej części Górnych Łużyc. Obiekt zajmuje powierzchnię około 120 ha. Przeprowadzona na tym terenie w latach 2025–2026 inwentaryzacja ornitologiczna wykazała obecność 58 gatunków uznanych za lęgowe oraz 63 gatunków przelotnych, zalatujących bądź zimujących. Spośród ptaków wyprowadzających tu lęgi na szczególną uwagę zasługują gatunki rzadko notowane w południowo-zachodniej Polsce: żółta *Mergus apiaster* (do 2 par) i podróżniczek *Luscinia svecica* (2–3 pary). Najliczniej występującym ptakiem jest brzegówka *Riparia riparia* – w 2025 roku w skarpach żwirowni zarejestrowano 300–320 świeżo wykopanych norek. Z ptaków wodno-błotnych stwierdzono występowanie m.in. gągoła *Bucephala clangula*, perkozka *Tachybaptus ruficollis*, błotniaka stawowego *Circus aeruginosus* i sieweczki rzecznej *Charadrius dubius*. Ponadto do interesujących gatunków lęgowych należą: turkawka *Streptopelia turtur*, dudek *Upupa epops*, krętogłów *Jynx torquilla*, lerka *Lullula arborea*, białozytka *Oenanthe oenanthe*, jarzębatka *Curruca nisoria* i świerszczak *Locustella naevia*. Żwirownia jest także miejscem żerowania ptaków gniazdujących w najbliższej okolicy, m.in. bociana czarnego *Ciconia nigra*, kani rudej *Milvus milvus*, kani czarnej *Milvus migrans*, bielika *Haliaeetus albicilla*, krogulca *Accipiter nisus* i pustułki *Falco tinnunculus*.

1 | Widok z lotu ptaka na teren kopalni „Pieńsk” (29.09.2011 r.)  
fot. Waldemar Bena



## Wstęp

W ostatnich latach opublikowano wiele prac ukazujących wysoką wartość ornitologiczną terenów górniczych, takich jak odkrywki żwiru i piasku, kopalnie węgla brunatnego oraz innych surowców mineralnych, a także hałdy i zwałowiska (Solarz 1997; Grzybek i in. 2012; Mielczarek 2012; Beuch 2014; Mielczarek 2014; Kot i Kot 2019). Dla wielu rzadkich i zanikających gatunków, i to nie tylko ptaków, siedliska powstałe w wyniku działalności górniczej stają się ostatnią ostoją i być może jedyną szansą na przetrwanie. W wielu regionach kraju występowanie jaskółki brzegówki *Riparia riparia* czy żołą Merops *apiaster* nie byłoby możliwe bez czynnych odkrywek. Siedliska powstałe dzięki eksploatacji surowców mineralnych bardzo często przekształcają się w wartościowe ekosystemy z unikatową florą i fauną, których walory przyrodnicze nierzadko dorównują rezerwatom chroniącym „naturalne” ekosystemy. Tymczasem w odbiorze społecznym działalność górnicza postrzegana jest zupełnie inaczej. Eksploatację kopalni niemal zawsze uznaje się za „dewastację” przyrody, a powstałe „szkody górnicze” za zjawiska z definicji negatywne, które powinny zostać bezwzględnie poddane „rekultywacji”. Najlepiej rekultywacji poprzez zalesianie, gdyż według opinii większości Polaków wyłącznie las jest uznawany za najcenniejszy typ biotopu z punktu widzenia ochrony przyrody.

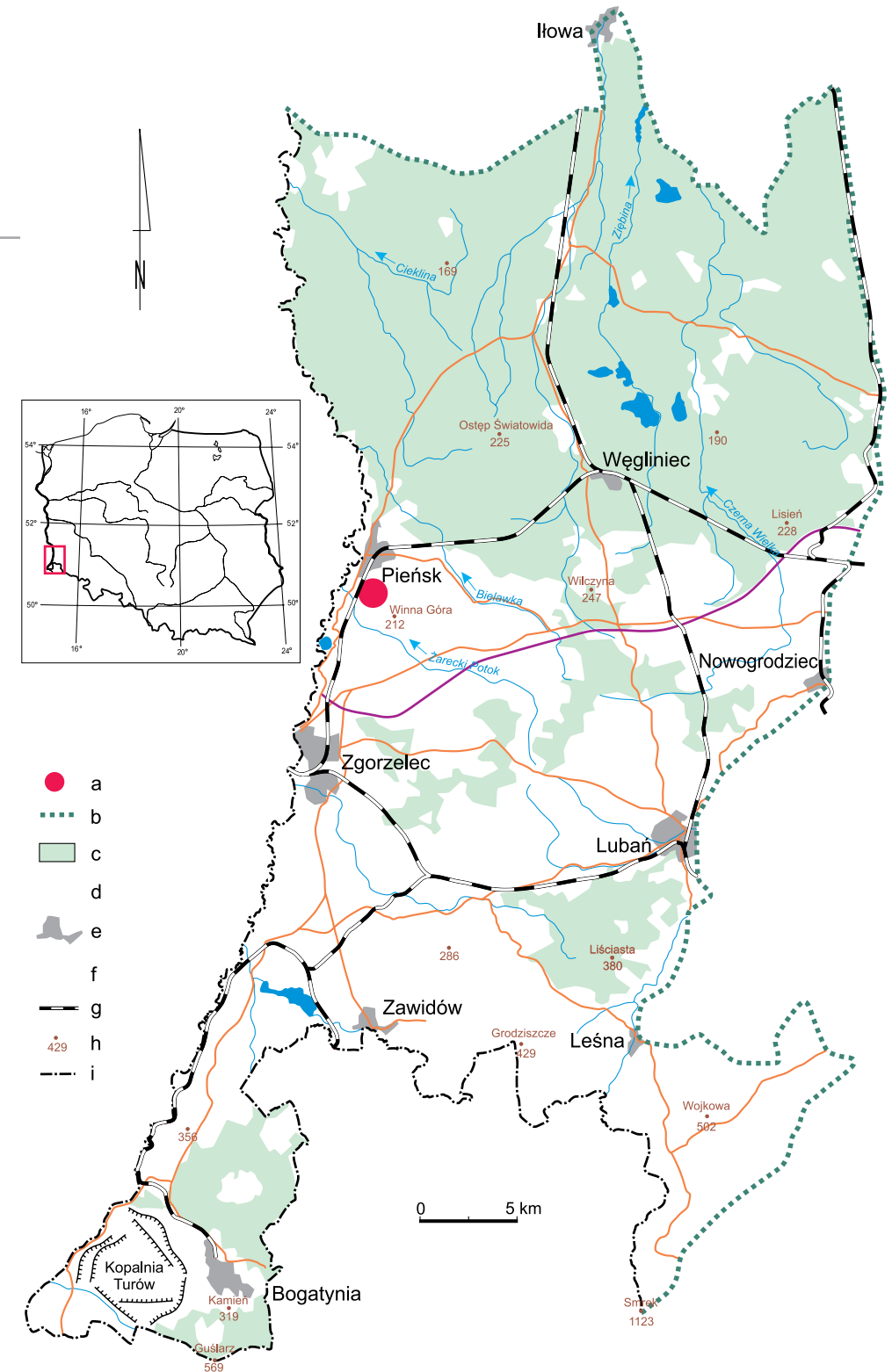
Blisko dwudziestoletnie wydobycie żwiru w kopalni „Pieńsk” doprowadziło do powstania interesującej mozaiki krajobrazowej pokrytej roślinnością na różnych etapach sukcesji. Dodając do tego wykształcone tu siedliska mokradłowe, można stwierdzić,

2 | Lokalizacja kopalni żwiru „Pieńsk” (a) na tle obszaru Górnych Łużyc (b): c – lasy, d – cieki i zbiorniki wodne, e – miejscowości, f – drogi, g – linie kolejowe, h – punkty wysokościowe, i – granica państwa

że dzięki przemysłowi wydobywczemu powstał na Górnych Łużycach niepowtarzalny obiekt, który jest atrakcyjny dla wielu gatunków ptaków o rozmaitych wymaganiach ekologicznych. W kopalni „Pieńsk” zarejestrowano łącznie 121 gatunków ptaków, w tym 58 gatunków lęgowych i prawdopodobnie lęgowych. W porównaniu z otaczającym terenem opisywana żwirownia wyróżnia się jako niezwykle cenna i różnorodna pod względem gatunkowym ostoją ptaków. Fakt ten powinien zostać uwzględniony przy opracowaniu koncepcji zagospodarowania tego terenu w przyszłości, zwłaszcza w kontekście obecnego globalnego spadku bioróżnorodności.

## Teren badań i metodyka

Kopalnia żwiru „Pieńsk” zlokalizowana jest w południowo-zachodniej części Polski, na zachodnim krańcu województwa dolnośląskiego, w powiecie zgorzeleckim i gminie Pieńsk. Żwirownia leży na południe od miasta Pieńsk, blisko krawędzi doliny Nisy Łużyckiej, należącej do obszarów Natura 2000 (PLH020086 Pieńska Dolina Nisy Łużyckiej). Zachodnią granicę wyrobiska wyznacza nasyp linii kolejowej Zgorzelec–Węgliniec. W północnej części obszar styka się z doliną niewielkiego potoku Łażnik (dopływ Nisy Łużyckiej). Na wschód i południe od kopalni rozciągają się tereny otwarte, zdominowane przez intensywnie użytkowane pola uprawne, urozmaicone jedynie niewielkimi zadrzewieniami. Interesującym elementem krajobrazu żwirowni jest stara aleja dębów szypułkowych *Quercus robur*, która od strony wschodniej głęboko wnika w teren kopalni. Pierwotnie aleja ta rosła na



3 | *Kopalnia „Pieńsk” w pierwszych latach swojej działalności (10.08.2010 r.)*  
fot. Waldemar Bena

grobli dużego stawu rybnego, który został osuszony i przekształcony w grunty orne już w pierwszej połowie XIX wieku.

Wydobycie złóż żwiru w rejonie Pieńska rozpoczęto w 2008 roku. Właścicielem miejscowych złóż żwiru oraz ich użytkownikiem jest wielkopolskie przedsiębiorstwo POZ BRUK Sp. z o.o. Eksploatację zapoczątkowano w północnej części złoża, stopniowo przesuwając wydobywanie w kierunku południowym (przy zachowaniu wspomnianej alei dębowej). W związku z kierunkiem eksploatacji ściany urwiska odkrywki, sięgające obecnie wysokość 10–12 m, zawsze miały wystawę północną, co ma znaczenie dla gniazdujących tu ptaków. Obecnie teren górniczy obejmuje powierzchnię około 120 ha, tym samym żwirownia „Pieńsk” jest największą kopalnią tego typu na terenie polskich Górnych Łużyc. Zdecydowana większość mocno pofałdowanego terenu kopalni pozbawiona jest okrywy roślinnej. W południowej części odkrywki znajduje się zbiornik wodny (ok. 16 ha), który jest stale przekształcany w wyniku prowadzonych prac wydobywczych. Jego granice południowe, podobnie jak powierzchnia, ulegają ciągłym zmianom.

Pierwsze wyrywkowe obserwacje terenowe w kopalni „Pieńsk” były prowadzone w 2010 roku, następnie odbyły się cztery kontrole w sezonach lęgowych 2017, 2021



i 2022 oraz gromadzenie danych podczas trzech wizyt terenowych wiosną 2024 roku. Dopiero w latach 2025–2026, za zgodą gospodarzy terenu, przeprowadzono systematyczne obserwacje ornitologiczne. W 2025 roku, od kwietnia do połowy lipca (łącznie 10 kontroli) realizowane były całodniowe obserwacje w celu wykrycia gatunków lęgowych. Dla zebrania materiałów na temat gatunków przelotnych i zimujących zwiększono liczbę kontroli w okresie jesienno-zimowym. Łącznie w 2025 roku spędzono w terenie 36 dni. Kontrole przeprowadzono w następujących terminach: 22 I; 7 II; 14 i 28 IV; 9 i 16 V; 12, 17, 19 i 30 VI; 1, 10 i 29 VII; 7, 11 i 18 VIII; 6, 8, 9 i 16 IX; 18 i 26 X; 7, 9, 13–14, 19, 22–23 i 30 XI; 7, 12, 18, 20 i 27–28 XII. Dodatkowo zimą i wiosną 2026 roku wykonano 21 kontroli. Daty obserwacji: 5, 8, 16 i 24 I; 4, 10, 15, 20, 23 i 25 II; 3, 9 i 12 III; 2, 15, 21–23 i 30 IV; 10 i 18 V. W celu kompletnego rozpoznania awifauny obchodzono pieszo cały obszar kopalni. Podczas obchodu prowadzono obserwacje oraz nasłuch śpiewających samców, starając się, o ile to tylko było możliwe, unikać niepokojenia ptaków. Niektóre kontrole w sezonie rozrodczym przedłużano do późnych godzin wieczornych, aby wykryć gatunki o zmierzchovej i nocnej aktywności (przepiórka *Coturnix coturnix*, derkacz *Crex crex*, świerszczak *Locustella naevia* i inne). W celu zwiększenia wykrywalności zastosowano stymulację głosową. Kontrole takie odbywały się podczas bezwietrznej i bezdeszczowej pogody. Do obserwacji i oznaczeń gatunków korzystano z lornetek 10 × 50 lub 15 × 56 oraz cyfrowego aparatu fotograficznego z teleobiektywem. Podczas badań terenowych posługiwano się ortofotomapą w skali 1:5000, na której za-

znaczano stanowiska lęgowe. Uzyskane wyniki posłużyły do poznania składu awifauny, liczebności poszczególnych gatunków oraz ich zagęszczenia. Za zajęte rewiry lęgowe uznano tylko te, w których gniazdowanie było pewne lub prawdopodobne. Kryteria występowania lęgów przyjęto zgodnie z *Polskim atlasem ornitologicznym* (Sikora i in. 2007). Jako stwierdzenia osobników lęgowych uznawano zarówno obserwacje oznaczające gniazdowanie pewne (obecność słabo latających podlotów, zaniepokojone ptaki dorosłe z pokarmem, skorupki jaj, obecność zajętego gniazda), jak i obserwacje wskazujące na gniazdowanie prawdopodobne (samiec śpiewający co najmniej przez 2 dni w tym samym miejscu, para ptaków, zaloty lub tokowanie, kopulacja, budowa gniazda). Notowano również wszelkie inne informacje świadczące o pobycie ptaków w konkretnym miejscu (pióra, szczątki ofiar, wypluwki).

## Wyniki

Badania ornitologiczne przeprowadzone na terenie kopalni „Pieńsk” w latach 2025–2026 wykazały gniazdowanie lub prawdopodobieństwo odbywania lęgów 58 gatunków ptaków. Łącznie odnotowano 121 gatunków ptaków, w tym wiele gatunków uznanych za zagrożone lub bliskie zagrożenia. Przeprowadzona inwentaryzacja wykazała obecność 2 gatunków lęgowych i 9 gatunków nielegowych ujętych w *Polskiej czerwonej księdze zwierząt* (Głowaciński 2001). Ptakami lęgowymi są: podróżniczek *Luscinia svecica*, który w II połowie XX wieku na długi czas przestał gniazdo-

wać w regionie, oraz żoń, nowy gatunek górnołużyckiej awifauny. Żoń dopiero przed kilkoma laty rozpoczęła skuteczną kolonizację terenów położonych między Nysą Łużycką a Kwisą. Zasiadanie przez nią wschodnich Łużyc nie byłoby możliwe bez funkcjonowania lokalnych odkrywek żwiru i piasku. Do gatunków nielegowych wymienionych w *Polskiej czerwonej księdze zwierząt* należą (w kolejności systematycznej): świstun *Mareca penelope*, siewka złota *Pluvialis apricaria*, bekasik *Lymnocyptes minimus*, łączak *Tringa glareola*, kania ruda *Milvus milvus*, kania czarna *Milvus migrans*, bielik *Haliaeetus albicilla*, błotniak zbożowy *Circus cyaneus* i rybołów *Pandion haliaetus*. Na terenie kopalni występują również 4 gatunki lęgowe lub prawdopodobnie lęgowe i 13 gatunków nielegowych z *Czerwonej listy ptaków Polski* (Wilk i in. 2020). Ponadto stwierdzono tu występowanie 5 gatunków lęgowych oraz 16 gatunków nielegowych ujętych w załączniku I Dyrektywy ptasiej UE. Pełną listę gatunków zarejestrowanych na terenie kopalni „Pieńsk” (wraz z ich statusem) zamieszczono w tabeli 1.

Występujące na badanym terenie gatunki ptaków lęgowych związane są z różnymi typami siedlisk. Można tu wyodrębnić 4 główne typy siedlisk wykorzystywanych przez ptaki:

- piaszczyste tereny otwarte, sporadycznie porośnięte niewielkimi sosnami zвычайnymi *Pinus sylvestris* i brzożami brodawkowatymi *Betula pendula*. Siedlisko to powstało w wyniku nagromadzenia hałd i zwałowisk piasku oraz żwiru podczas eksploatacji. Ten typ biotopu dominuje na terenie kopalni „Pieńsk” –

w środkowej i południowo-wschodniej części odkrywki;

- tereny piaszczyste z postępującą sukcesją naturalną (zarastaniem). Geneza tego siedliska jest podobna, jednak różni się czasem jego powstania. Piasek tworzący hałdy był zwożony w latach 2008–2013, a więc na samym początku eksploatacji miejscowych złóż. Od tego czasu siedlisko przekształciło się w swego rodzaju „sawannę” – piaszczystą hałdę, przypominającą bardziej naturalną wydmy śródlądową, porośniętą tu i ówdzie przez pionierskie gatunki drzew: sosnę zвычайną, brzożę brodawkowatą, topolę osikę (*Populus tremula*) i wierzbę (*Salix* spp.);
- tereny ruderalne, zajmujące głównie wschodnią oraz północno-zachodnią część odkrywki. Dominują tu nawłociowiska i traworośla z trzcinnikiem piaszkowym *Calamagrostis epigejos*. Lokalnie rosną tu krzewy kolczaste (co ma duże znaczenie dla ptaków) oraz niskie drzewa;
- zbiornik wodny (około 16 ha) z przybrzeżnym trzciniowiskiem w części północnej i stromymi skarpami brzegowymi w południowej. Takie ukształtowanie zbiornika determinuje występowanie ptaków o szczególnych wymaganiach siedliskowych.

Ptaki gniazdujące w piaszczystej, otwartej części kopalni stanowią wprawdzie bardzo wąską grupę, jednak należą one do najcenniejszych elementów miejscowej awifauny. Należy przede wszystkim tu wymienić lerkę *Lullula arborea*, białorzzytkę *Oenanthe oenanthe* i sieweczkę rzeczną

**Tabela 1. Gatunki ptaków stwierdzonych na terenie kopalni żwiru „Pieńsk” w latach 2025–2026**

Lp.	Gatunek	Nazwa łacińska	L	PL	Z	PCKZ	CLPP	DP
1	łabędź niemy	<i>Cygnus olor</i>			X		LC	
2	łabędź krzykliwy	<i>Cygnus cygnus</i>			X		NT	X
3	gęś tundrowa/zbożowa	<i>Anser serrirostris/fabalis</i>			X			
4	gęś białoczelna	<i>Anser albifrons</i>			X			
5	gęgawa	<i>Anser anser</i>			X		LC	
6	gągoł	<i>Bucephala clangula</i>		X			LC	
7	nurogęś	<i>Mergus merganser</i>			X		LC	
8	gęsiówka egipska	<i>Alopochen aegyptiaca</i>			X			
9	głowienka	<i>Aythya ferina</i>			X		VU	
10	czernica	<i>Aythya fuligula</i>		X			NT	
11	krakwa	<i>Mareca strepera</i>			X		LC	
12	świstun	<i>Mareca penelope</i>			X	CR	CR	
13	krzyżówka	<i>Anas platyrhynchos</i>	X				LC	
14	cyraneczka	<i>Anas crecca</i>			X		DD	
15	przepiórka	<i>Coturnix coturnix</i>		X			VU	
16	bażant	<i>Phasianus colchicus</i>	X					
17	kuropatwa	<i>Perdix perdix</i>		X			LC	
18	perkozek	<i>Tachybaptus ruficollis</i>	X				LC	
19	zausznik	<i>Podiceps nigricollis</i>			X		VU	
20	gołąb domowy	<i>Columba livia f. domestica</i>			X			
21	grzywacz	<i>Columba palumbus</i>		X			LC	
22	siniak	<i>Columba oenas</i>			X		LC	
23	turkawka	<i>Streptopelia turtur</i>	X				VU	
24	sierpówka	<i>Streptopelia decaocto</i>			X		LC	
25	jerzyk	<i>Apus apus</i>			X		LC	
26	kukułka	<i>Cuculus canorus</i>	X				LC	
27	łyska	<i>Fulica atra</i>	X				LC	
28	wodnik	<i>Rallus aquaticus</i>			X		LC	
29	żuraw	<i>Grus grus</i>			X		LC	X
30	siewka złota	<i>Pluvialis apricaria</i>			X	EXP	RE	X
31	sieweczka rzeczna	<i>Charadrius dubius</i>	X				LC	
32	czajka	<i>Vanellus vanellus</i>			X		EN	
33	kszyk	<i>Gallinago gallinago</i>			X		VU	
34	bekasik	<i>Lymnocyptes minimus</i>			X	CR	RE	
35	brodziec piskliwy	<i>Actitis hypoleucos</i>			X		LC	
36	samotnik	<i>Tringa ochropus</i>			X		LC	
37	łęczak	<i>Tringa glareola</i>			X	CR	CR	X
38	kwokacz	<i>Tringa nebularia</i>			X			
39	śmieszka	<i>Chroicocephalus ridibundus</i>			X		LC	
40	mewa srebrzysta/ romańska/białogłowa	<i>Larus argentatus/ michahellis/cachinnans</i>			X		LC	
41	rybitwa rzeczna	<i>Sterna hirundo</i>			X		LC	X
42	bocian czarny	<i>Ciconia nigra</i>			X		LC	X
43	bocian biały	<i>Ciconia ciconia</i>			X		LC	X
44	czapla siwa	<i>Ardea cinerea</i>			X		LC	
45	czapla biała	<i>Ardea alba</i>			X		LC	X

Lp.	Gatunek	Nazwa łacińska	L	PL	Z	PCKZ	CLPP	DP
46	kormoran	<i>Phalacrocorax carbo</i>			X		LC	
47	myszołów	<i>Buteo buteo</i>			X		LC	
48	myszołów włochaty	<i>Buteo lagopus</i>			X			
49	trzmiełojad	<i>Pernis apivorus</i>			X		LC	X
50	krogulec	<i>Accipiter nisus</i>			X		LC	
51	jastrząb	<i>Astur gentilis</i>			X		LC	
52	kania ruda	<i>Milvus milvus</i>			X	NT	LC	X
53	kania czarna	<i>Milvus migrans</i>			X	NT	NT	X
54	bielik	<i>Haliaeetus albicilla</i>			X	LC	LC	X
55	blotniak stawowy	<i>Circus aeruginosus</i>	X				LC	X
56	blotniak łąkowy	<i>Circus pygargus</i>			X		VU	X
57	blotniak zbożowy	<i>Circus cyaneus</i>			X	VU	CR	X
58	rybołów	<i>Pandion haliaetus</i>			X	VU	VU	X
59	kobuz	<i>Falco subbuteo</i>			X		LC	
60	pustułka	<i>Falco tinnunculus</i>			X		LC	
61	drzemlik	<i>Falco columbarius</i>			X			X
62	dudek	<i>Upupa epops</i>		X			LC	
63	krętogłów	<i>Jynx torquilla</i>	X				LC	
64	dzięcioł zielony	<i>Picus viridis</i>		X			LC	
65	dzięcioł duży	<i>Dendrocopos major</i>		X			LC	
66	dzięciołek	<i>Dendrocopos minor</i>		X			LC	
67	żoła	<i>Merops apiaster</i>	X			NT	LC	
68	wilga	<i>Oriolus oriolus</i>		X			LC	
69	gąsiorek	<i>Lanius collurio</i>	X				LC	X
70	srokosz	<i>Lanius excubitor</i>			X		LC	
71	sójka	<i>Garrulus glandarius</i>			X		LC	
72	sroka	<i>Pica pica</i>			X		LC	
73	kawka	<i>Coloeus monedula</i>			X		LC	
74	wrona siwa	<i>Corvus cornix</i>			X		LC	
75	kruk	<i>Corvus corax</i>			X		LC	
76	czarnogłówka	<i>Poecile montanus</i>		X			LC	
77	modraszka	<i>Cyanistes caeruleus</i>	X				LC	
78	bogatka	<i>Parus major</i>	X				LC	
79	świergotek łąkowy	<i>Anthus pratensis</i>			X		LC	
80	skowronek	<i>Alauda arvensis</i>	X				LC	
81	lerka	<i>Lullula arborea</i>	X				LC	X
82	świerszczak	<i>Locustella naevia</i>	X				LC	
83	łożówka	<i>Acrocephalus palustris</i>	X				LC	
84	trzcinniczek	<i>Acrocephalus scirpaceus</i>	X				LC	
85	trzciniak	<i>Acrocephalus arundinaceus</i>	X				LC	
86	dymówka	<i>Hirundo rustica</i>			X		LC	
87	brzegówka	<i>Riparia riparia</i>	X				LC	
88	pierwiosnek	<i>Phylloscopus collybita</i>	X				LC	
89	piecuszek	<i>Phylloscopus trochilus</i>	X				LC	
90	raniuszek	<i>Aegithalos caudatus</i>			X		LC	
91	kapturka	<i>Sylvia atricapilla</i>	X				LC	

Lp.	Gatunek	Nazwa łacińska	L	PL	Z	PCKZ	CLPP	DP
92	jarzębatka	<i>Curucca nisoria</i>	X				LC	X
93	cierniówka	<i>Sylvia communis</i>	X				LC	
94	kowalik	<i>Sitta europaea</i>		X			LC	
95	strzyżyk	<i>Troglodytes troglodytes</i>			X		LC	
96	szpak	<i>Sturnus vulgaris</i>	X				LC	
97	słowik rdzawy	<i>Luscinia megarhynchos</i>		X			LC	
98	podróżniczek	<i>Luscinia svecica</i>		X		NT	LC	X
99	kopciuszek	<i>Phoenicurus ochruros</i>	X				LC	
100	pokląskwa	<i>Saxicola rubetra</i>		X			NT	
101	kląskawka	<i>Saxicola rubicola</i>	X				LC	
102	białorzotka	<i>Oenanthe oenanthe</i>	X				LC	
103	kos	<i>Turdus merula</i>	X				LC	
104	śpiewak	<i>Turdus philomelos</i>	X				LC	
105	kwiczoł	<i>Turdus pilaris</i>			X		LC	
106	paszkot	<i>Turdus viscivorus</i>			X		LC	
107	wróbel	<i>Passer domesticus</i>	X				LC	
108	mazurek	<i>Passer montanus</i>	X				LC	
109	pliszka siwa	<i>Motacilla alba</i>	X				LC	
110	pliszka żółta	<i>Motacilla flava</i>	X				LC	
111	zięba	<i>Fringilla coelebs</i>	X				LC	
112	grubodziób	<i>Coccothraustes coccothraustes</i>			X		LC	
113	gil	<i>Pyrhulla pyrhulla</i>			X		LC	
114	dzwonec	<i>Chloris chloris</i>	X				LC	
115	makolągwa	<i>Linaria cannabina</i>	X				LC	
116	szczygieł	<i>Carduelis carduelis</i>	X				LC	
117	kulczyk	<i>Serinus serinus</i>		X			LC	
118	czyż	<i>Spinus spinus</i>			X		LC	
119	potrzeszcz	<i>Emberiza calandra</i>	X				LC	
120	trznadel	<i>Emberiza citrinella</i>	X				LC	
121	potrzos	<i>Schoeniclus schoeniclus</i>	X				LC	
<b>RAZEM:</b>			<b>58</b>	<b>63</b>	<b>11</b>	<b>17</b>	<b>21</b>	

Objaśnienia: **kryterium lęgowości**: L – lęgowy, PL – prawdopodobnie lęgowy, Z – zalatujący; **źródła określenia kategorii zagrożenia**: PCKZ – *Polska czerwona księga zwierząt* (Głowaciński 2001), CLPP – *Czerwona lista ptaków Polski* (Wilk i in. 2020), DP – gatunek ujęty w załączniku I Dyrektywy ptasiej; **kategoria zagrożenia**: EXP – gatunek zanikły lub prawdopodobnie zanikły w Polsce; RE – gatunek wymarły regionalnie; CR – gatunek krytycznie zagrożony; EN – gatunek silnie zagrożony; VU – gatunek narażony na wyginięcie; NT – gatunek niższego ryzyka, lecz bliski zagrożenia; LC – gatunek najmniejszej troski; DD – gatunek o niewystarczającej liczbie danych.

*Charadrius dubius*. Brakuje na tej liście świergotka polnego *Anthus campestris*, który w niedalekich Borach Dolnośląskich zasiedla zbliżone biotopy – piaszczyste i bezdrzewne wydmy śródładowe poligonów wojskowych (W. Bena – mat. niepubl.). Trzeba jednak mieć na uwadze, że sytuacja świergotka polnego w Polsce jest zła i należy on do najszybciej zanikających gatunków w kraju (Chylarecki i in. 2018). Wymienione wyżej 3 gatunki ptaków lęgowych potrzebują wprawdzie bezdrzewnych, otwartych siedlisk piaszczystych, ale równie ważne jest występowanie specyficznych mikrosiedlisk. Przykładowo, lerka potrzebuje obecności kęp traw lub bardzo niskich sosenek, przy których może wybudować swoje gniazdo. Z kolei białorzotka potrzebuje do gniazdowania miejsc o innym charakterze, np. stert kamieni czy drewna, nor zwierzęcych itp., natomiast nieodzownym elementem środowiska sieweczki rzecznej, wskazywanym w literaturze, są płytkie wody, np. kałuże (Glutz von Blotzheim 1999; Chylarecki 2004). Nieoczekiwanie kontrole przeprowadzone w czasie bardzo suchej wiosny w 2025 roku w żwirowni „Pieńsk” wykazały gniazdowanie sieweczek rzecznych na terenach kompletnie pozbawionych wody i znacznie od niej oddalonych.

Północną część żwirowni, którą roboczo nazwano „sawanną”, zasiedla stosunkowo liczna grupa ptaków typowych dla terenów leśnych i półotwartych. Są to jednak w większości gatunki pospolite, takie jak m.in. pierwiosnek *Phylloscopus collybita*, piecuszek *Phylloscopus trochilus*, bogatka *Parus major*, modraszka *Cyanistes caeruleus*, kos *Turdus merula*, śpiewak *Turdus philomelos*, mako-

lągwa *Linaria cannabina* i zięba *Fringilla coelebs*. Do najbardziej interesujących ptaków gnieźdzących się na „sawannie” należą: turkawka *Streptopelia turtur* i krętogłów *Jynx torquilla*, którym odpowiada mozaika rozproszonych zadrzewień oraz terenów otwartych. Warto dodać, że europejska populacja turkawki dramatycznie szybko zanika. Od 1980 roku liczebność tego gatunku na Starym Kontynencie skurczyła się o prawie 80%, a w niektórych krajach, jak np. w Wielkiej Brytanii nawet o 94%. W latach 1990–2016 spadek liczebności turkawki w Niemczech wyniósł 72% (Gerlach i in. 2019; Neuling i in. 2020). Dane z Monitoringu Pospolitych Gatunków Ptaków Lęgowych wskazują, że w ciągu ostatnich 10 lat populacja turkawki w Polsce zmniejszyła się o jedną trzecią (Chodkiewicz i in. 2019).

Tereny ruderalne cechują się stosunkowo bogatą i różnorodną fauną ptaków. To tutaj gniazdują 2 spośród 5 gatunków lęgowych wymienionych w załączniku I Dyrektywy ptasiej UE stwierdzonych na terenie kopalni – gąsiorek *Lanius collurio* i jarzębatka *Curucca nisoria*. Występują tu też m.in.: świerszczak, łożówka *Acrocephalus palustris*, cierniówka *Sylvia communis*, pokląskwa *Saxicola rubetra*, kląskawka *Saxicola rubicola*, pliszka żółta *Motacilla flava* i potrzeszcz *Emberiza calandra*. Żyją tu również 3 gatunki kuraków polnych, w tym kuropatwa *Perdix perdix* i przepiórka, które od lat wykazują spadek liczebności w kraju. Siedlisko to pełni ponadto istotną rolę dla ptaków wróblowych podczas koczowania i migracji, stanowiąc dla nich miejsce żerowania i odpoczynku. Przykładowo 7 grudnia 2025 roku obserwowano tu stadko 50–60

4 | Piaszczyste hałdy w kopalni „Pieńsk”  
bardzo szybko są kolonizowane  
przez szczotlicę siwą *Corynephorus canescens*  
(18.10.2025 r.)  
fot. Waldemar Bena

żerujących szczygłów *Carduelis carduelis*. Tereny ruderalne we wschodniej części kopalni rozdziela stara aleja dębowa, będąca miejscem lęgów wilgi *Oriolus oriolus*, dzięcioła dużego *Dendrocopos major* i prawdopodobnie dzięcioła zielonego *Picus viridis*.

Zbiornik wodny w południowej części odkrytki zamieszkują liczne ptaki wodno-błotne, m.in. perkozek *Tachybaptus ruficollis*, gągoł *Bucephala clangula*, czernica *Aythya fuligula*, łyska *Fulica atra* i trzciniak *Acrocephalus arundinaceus*. W roku 2026 szuwały trzcinowe w północnej części zbiornika stały się miejscem rozrodu dwóch cennych gatunków: błotniaka stawowego *Circus aeruginosus* i podróżniczka. W wysokich skarpach nad brzegami akwenu występuje jedna z największych w regionie kolonii jaskółki brzegówki. W 2025 roku zarejestrowano 300–320 świeżych norek. Skarpy stanowią także miejsce rozrodu żoły. Jest to jedno z bardzo niewielu stanowisk lęgowych tego ptaka na Górnych Łużycach. Zarówno brzegówka, jak i żoła nie mogłyby wyprowadzać lęgów we wschodnich Łużycach bez istnienia odkrywek piasku i żwiru. W okresie wędrówek i zimowania zbiornik w żwirowni w Pieńsku jest chętnie wykorzystywany przez liczne ptaki wodno-błotne. Pomimo niewielkiej powierzchni



odgrywa on istotną rolę w migracji i zimowaniu świstuna w polskiej części Górnych Łużyc (przebywa tu do 90 osobników). Żeruje tu także wiele ptaków szponiastych, zarówno w okresie lęgowym, jak i podczas wędrówek. Z kolei dla ptaków migrujących istotną zaletą żwirowni jest niewielka odległość od doliny Nysy Łużyckiej – naturalnego korytarza powietrznego. Zbiornik pod Pieńskiem stanowi uzupełnienie, ale także pewną „konkurencję” dla innego zbiornika pokopalnianego – byłej żwirowni w Żarce nad Nysą. Obiekt ten od lat jest intensywnie zarybiany przez wędkarzy i, co za tym idzie, w większym stopniu penetrowany przez ludzi. Podczas gdy żwirownię w Żarce nad Nysą odwiedzają chętniej ptaki rybożerne (kormoran *Phalacrocorax carbo*, czapla siwa *Ardea cinerea*, czapla biała *Ardea alba* i inne gatunki), nowo powstały zbiornik kopalniany pod Pieńskiem skupia przede wszystkim ptaki kaczkowate i siewkowate. Jego dodatkowym walorem jest znacząco mniejsze niepokojenie ptaków przez ludzi.

5 | Teren najstarszej części kopalni,  
tzw. sawanny. Widok od strony zachodniej  
(28.04.2025 r.)  
fot. Waldemar Bena



6 | Środkowa część żwirowni  
„Pieńsk” (30.04.2026 r.)  
fot. Waldemar Bena



## Przegląd wybranych gatunków

### Łabędź niemy | *Cygnus olor*

Niełęgowy. W trakcie 10 kontroli w 2024 roku stwierdzony tylko raz w dniu 4 IX – 2 osobniki. W 2025 roku obserwowany był 7 razy: 22 I – 10 osobników; 12 VI – 1 osobnik; 9 XI – 5 osobników; 14 XI – 6 osobników; 7 XII – 6 osobników; 20 XII – 3 osobniki. Ponadto 16 I 2026 roku na polach przy żwirowni widziano 4 żerujące osobniki.

### Łabędź krzykliwy | *Cygnus cygnus*

Niełęgowy. Jesienią 2025 roku i zimą 2025/2026 odnotowano 5 obserwacji: 23 XI 2025 roku – 12 osobników; 27 XII 2025 roku – 12 osobników na zbiorniku wodnym i 24 osobniki żerujące na sąsiadujących z nim polach; 28 XII 2025 roku – 31 osobników na polu przy żwirowni; 5 I 2026 roku – 35 osobników na zbiorniku; 10 II 2026 roku – 6 osobników na pobliskim polu.

### Gęgawa | *Anser anser*

Niełęgowa i zimująca. W roku 2025 stwierdzona trzykrotnie: 22 I – 4 osobniki; 28 IV – 13 osobników; 28 XII – 2 osobniki. W pierwszym półroczu 2026 roku wyraźnie wzrosła liczba spotkań: 23 II – 35 osobników; 3 III – 7 osobników; 12 III – 2 osobniki; 21 i 22 IV – po 1 osobniku; 30 IV – 5 osobników; 10 V – około 25 osobników.

## Nurogęś | *Mergus merganser*

Nielęgowa. Gatunek regularnie przelotny i zimujący. W latach 2024–2026 zarejestrowano 16 obserwacji. Niektóre z nich wystąpiły wprawdzie w okresie lęgowym, jednak dotyczyły najprawdopodobniej ptaków nielegowych, zalatujących z doliny Nysy Łużyckiej. Rozkład wiosennych obserwacji w latach 2024–2026 przedstawia się następująco: rok 2024: 8 VI – 3 samice; rok 2026: 15 IV – 1 samiec; 21 IV – 7 samców i 4 samice; 22 IV – 1 para; 23 IV – 2 pary i 1 samiec; 30 IV – 10 samców i 2–3 samice; 10 V – 2 samce i 4 samice.

## Gągoł | *Bucephala clangula*

Gniazdowanie możliwe. Gatunek rejestrowany regularnie przez cały rok. W roku 2025 zanotowano łącznie 20 obserwacji gągołów (maksymalnie 7–9 ptaków 10 VII, 29 VII i 11 VIII). Na możliwość gniazdowania wskazują obserwacje pary ptaków 28 IV oraz 9 i 16 V, a także późniejsze stwierdzenia 1–4 samic 12, 17 i 19 VI. Również w 2026 roku zarejestrowano przebywające na zbiorniku ptaki: 1 para 21 IV, 2 samice 23 IV i 4 samce 10 V.

## Gęsiówka egipska | *Alopochen aegyptiaca*

Nielęgowa. Gatunek regularnie widywany na badanym obszarze. W latach 2024–2026 notowany 24 razy. W roku 2024 odnotowano 4 obserwacje: 8 VI – 4 osobniki; 14 VII – 7 osobników; 19 VII – 1 osobnik i 11 VIII – 2 osobniki. W roku 2025 zarejestrowano 17 obserwacji: 28 IV – 1 osobnik; 9 V – 11

osobników; 12 VI – 15 osobników; 17 VI – 8 osobników; 18 VIII – 1 osobnik; 8 IX – 7 osobników; 26 X – 1 osobnik; 7 XI – 18 osobników; 9 XI – 5 osobników; 13 XI – 3 osobniki; 14 i 23 XI – po 2 osobniki; 30 XI – 5 osobników; 7 XII – 12 osobników; 12 XII – 3 osobniki; 27 XII – 8 osobników; 28 XII – 10 osobników. Dodatkowo z wiosny 2026 r. znane są 3 obserwacje: 12 III – 10 osobników; 15 IV – 1 osobnik i 10 V – 2 osobniki.

## Czernica | *Aythya fuligula*

Gniazdowanie możliwe. Pojedynczą parę obserwowano 8 VI 2024 roku, co mogłoby sugerować lęg w tym sezonie. W okresie lęgowym 2025 roku gatunku nie stwierdzono.

## Krakwa | *Mareca strepera*

Nielęgowa. Bardzo nieliczny gatunek przelotny i zimujący. Krakwa została stwierdzona dwukrotnie w okresie zimowym: 20 XII 2025 i 5 I 2026 roku – odpowiednio po 4 i 6 osobników.

## Świstun | *Mareca penelope*

Nielęgowy. Gatunek obserwowany w okresie jesienno-zimowym. Najwcześniejsze stwierdzenie pochodzi z 24 X 2024 roku – 12 ptaków. W 2025 roku zanotowano 14 obserwacji: 22 I – 15 osobników; 7 II – 5 osobników; 7 XI – 55–60 osobników; 9 XI – 45 osobników; 14 XI – około 60 osobników; 22 XI – 37 osobników; 23 XI – 59 osobników; 30 XI – 50–60 osobników; 7 XII – 45–50 ptaków; 12 XII – 7 osobników; 18 XII – 88 osobników; 20 XII – 70–80 osobników; 27 XII – 80–90 osobników; 28 XII – 85

osobników. Ponadto w trakcie kontroli 5 I 2026 roku wykazano obecność 70–80 osobników. Pojedyncza para ptaków przebywała na zbiorniku jeszcze w dniu 9 III 2026.

## Krzyżówka | *Anas platyrhynchos*

Lęgowa. Spotykana przez cały rok. W roku 2025 stwierdzono samicę wodzącą młode. Krzyżówka była najliczniejszym ptakiem przelotnym i zimującym. Największe zgrupowanie około 900 ptaków zanotowano w dniu 22 I 2025 roku.

## Cyraneczka | *Anas crecca*

Nielęgowa. Poza okresem lęgowym cyraneczka pojawiała się na akwenu w żwirowni przez cały rok. Maksymalne zgrupowanie 24 ptaków zostało odnotowane 7 II 2025 roku.

## Przepiórka | *Coturnix coturnix*

Prawdopodobnie lęgowa. Stwierdzona w nieużytkowanej, wschodniej części żwirowni. W dniu 8 VI 2024 roku słyszano 2 samce, a 17 VI 2025 i 10 V 2026 roku – pojedyncze samce.

## Bażant | *Phasianus colchicus*

Lęgowy. Wiosną i wczesnym latem regularnie obserwowano 2–3 tokujące koguty oraz pojedyncze kury.

## Kuropatwa | *Perdix perdix*

Prawdopodobnie lęgowa. W dniu 16 V 2025 roku na terenie żwirowni słyszano zaniepokojonego dorosłego ptaka; 18 VIII

2025 znaleziono świeże paprzyisko (miejsce piaskowych kąpeli) kuropatw w północnej części żwirowni, a w kolejnym miesiącu w jego pobliżu 6 i 8 IX obserwowano odpowiednio 3 i 5 osobników. W roku 2026 trzykrotnie widziano pojedynczą parę w tej samej części żwirowni (daty obserwacji: 9 III, 10 V i 18 V).

## Perkozek | *Tachybaptus ruficollis*

Lęgowy. W roku 2025 zarejestrowano wyjątkowo późny lęg jednej pary – 16 IX obserwowano pisklą karmione przez dorosłego ptaka.

## Zausznik | *Podiceps nigricollis*

Wyjątkowo zalatujący. W dniu 10 VII 2025 roku obserwowano 1 osobnika.

## Siniak | *Columba oenas*

Nielęgowy. W latach 2025–2026 stwierdzony siedmiokrotnie. Obserwowano ptaki, które żerowały na odkrytym piasku w żwirowni. Niektóre z tych obserwacji mogły dotyczyć ptaków gniazdujących w najbliższej okolicy, m.in. w lesie na wschód od kopalni. Rozkład obserwacji: w 2025 roku – 17, 19 i 30 VI – odpowiednio po 4, około 20 oraz 5 osobników; 1 i 10 VII – odpowiednio 1 i 4 osobniki; w 2026 roku: 15 i 22 IV – po 3 i 2 osobniki.

## Turkawka | *Streptopelia turtur*

Lęgowa. W 2025 roku w zadrzewionej, północnej części żwirowni gniazdowała co najmniej jedna para, przy tym wielokrotnie słyszano tu głosy godowe 1–2 samców.

7 | Wysiadująca sieweczka rzeczna,  
kopalnia „Pieńsk” (8.06.2024 r.)  
fot. Waldemar Bena

### Jerzyk | *Apus apus*

Niełęgowy. Gatunek regularnie żerujący na terenie żwirowni. Na uwagę zasługuje wczesna obserwacja pojedynczego osobnika 23 IV 2026 roku.

### Kukułka | *Cuculus canorus*

Lęgowa. W sezonach lęgowych w latach 2025 i 2026 słyszano i obserwowano 1–2 samce.

### Wodnik | *Rallus aquaticus*

Niełęgowy. Gatunek stwierdzony tylko raz 17 XII 2025 roku. Jednego osobnika zarejestrował samowyzwalający aparat fotograficzny zainstalowany na brzegu akwenu.

### Łyska | *Fulica astra*

Lęgowa. W 2024 roku gniazdowała co najmniej jedna para łysek, a w roku kolejnym stwierdzono 3 pary lęgowe.

### Żuraw | *Grus grus*

Niełęgowy. Na badanym obszarze obserwowany przez cały rok, również w okresie zimowym. W 2025 i w początkach 2026 roku zarejestrowano 18 spotkań. Najczęściej były to ptaki lecące nad żwirownią lub żerujące na pobliskich polach. Rozkład obserwacji w 2025 roku: 14 IV – 25 osobników; 9 V – 1 osobnik; 10 VII – 4 osobniki; 6 IX – 10 osobników; 7 XI – 64 osobniki; 22 XI – 25 osobników; 23 XI – 2 osobniki; 30 XI – około 1000 osobników; 27 XII – około 90 osobników; 28 XII – 10 osobników; w 2026 roku:



8 I – 55 osobników; 16 I – 16 osobników; 24 I – 135 osobników; 15 II – 4 osobniki; 20 II – 4 osobniki; 25 II – 5 osobników; 12 III – 5 osobników; 30 IV – 2 osobniki. Na szczególną uwagę zasługuje zgrupowanie około 1000 osobników lecących na południowy wschód od kopalni w dniu 30 XI 2025 roku. Była to największa zanotowana dotąd koncentracja gatunku w polskiej części Górnych Łużyc.

### Siewka złota | *Pluvialis apricaria*

Gatunek wędrowny. Stado około 130 ptaków żerujących na zbiorniku i pobliskim polu rzepaku obserwowano w dniu 9 III 2026 roku.

### Sieweczka rzeczna | *Charadrius dubius*

Lęgowa. Gatunek pojawił się wraz z rozpoczęciem eksploatacji żwiru, jednak dane z tego początkowego okresu są jedynie fragmentaryczne z uwagi na nieliczne i pobieżne kontrole terenu żwirowni. W dniu 16 V 2017 obserwowano 1–2 pary gatunku. W roku 2024 gniazdowały 2–3 pary, w tym znaleziono gniazdo z jajami w południowo-zachodniej części żwirowni na bardzo niewielkiej powierzchni odsłoniętej ziemi (nad skarpą brzegową) (8 VI 2024). W roku 2025 lęgi wyprowadziły 2–3 pary siewczek rzecznych.

### Czajka | *Vanellus vanellus*

Niełęgowa. Stwierdzona sześciokrotnie w okresie 2024–2026: 4 IX 2024 obserwowano 2 osobniki; 18 VIII 2025 – 7; 7 XII 2025 – 1; 25 II 2026 – około 380; 12 III 2026 – 10; 23 IV 2026 – 1 osobnik.

### Kszyk | *Gallinago gallinago*

Niełęgowy. Stwierdzony dwukrotnie w 2025 roku: 11 VIII – 2 osobniki oraz 9 IX – 1 osobnik.

### Bekasik | *Lymnocyptes minimus*

Bardzo nieliczny gatunek przelotny. Jesienią 2025 roku w trakcie 3 listopadowych obserwacji zarejestrowano łącznie 3 osobniki: 14 i 23 XI – po 1 osobniku oraz 19 XI – 2 osobniki. Wiosną 2026 roku (2 IV) zaobserwowano jednego ptaka.

### Brodziczek piskliwy | *Actitis hypoleucos*

Niełęgowy. W latach 2024–2026 wykazano 11 pojawów gatunku, najczęściej pojedynczych osobników. Od maja do września w 2024 roku widziano pojedyncze osobniki czterokrotnie – 2 VI, 14 i 19 VII oraz 4 IX, a w analogicznym okresie 2025 roku zarejestrowano do 21 osobników w trakcie 6 kontroli: 9 V – 1 osobnik; 29 VII – 5 osobników; 11 VIII – 2–3 osobniki; 18 VIII – 2 osobniki; 8 IX – 7 osobników; 8 IX – 3 osobniki. Wiosną 2026 roku (30 IV) zaobserwowano jednego osobnika.

### Samotnik | *Tringa ochropus*

Niełęgowy, nieliczny w okresie przelotów. Stwierdzony dziesięciokrotnie, najczęściej były to pojedyncze ptaki. Początek wędrówki powrotnej zarejestrowano już w II dekadzie czerwca, choć nie można wykluczyć, że czerwcowe obserwacje mogły dotyczyć ptaka gniazdującego na leśnych

mokradłach położonych na wschód od kopalni. W 2024 roku zanotowano łącznie 6 osobników w ciągu 3 obserwacji: 14 i 19 VII – odpowiednio 4 i 1 osobniki oraz po jednym osobniku 19 VII i 11 VIII. W 2025 roku stwierdzono trzykrotnie pojedyncze osobniki (19 VI, 7 i 18 VIII). Podobnie w 2026 roku stwierdzenia dotyczyły przeważnie pojedynczych osobników; łącznie wykazano do 5 ptaków podczas 4 dni kontroli: 2 IV oraz 23 i 30 IV – 1 osobnik; 15 IV – 1–2 osobniki.

### Łęczak | *Tringa glareola*

Bardzo nieliczny gatunek przelotny. W roku 2025 (9 V) zaobserwowano jednego osobnika.

### Kwokacz | *Tringa nebularia*

Nieliczny gatunek przelotny. W okresie 2022–2026 dziewięciokrotnie obserwowano przeważnie pojedyncze osobniki: 10 V 2022 – 1 osobnik; 4 IX 2024 – 1 osobnik; 30 VI oraz 9 IX 2025 – po 1 osobniku; w 2026 roku – 15 i 22 IV po 2 osobniki oraz w dniach 21, 23 i 30 IV po 1 osobniku.

### Śmieszka | *Chroicocephalus ridibundus*

Niełęgowa. W latach 2024–2026 zarejestrowano 7 obserwacji, przeważnie mało licznych osobników – od 2 do 6 (28 IV 2025 – 2 osobniki; 12, 17 i 19 VI 2025 – odpowiednio 3, 4 i 1 osobnik; 10 VII 2025 – 5 osobników; 9 III 2026 – 6 osobników). Najliczniejsze stwierdzenie 22 ptaków przypadło 8 VI 2024 roku.

### Mewa srebrzysta/romańska/białogłowa | *Larus argentatus/michahellis/cachinnans*

Niełęgowa. Obserwacje „dużych mew” potraktowano łącznie z uwagi na trudności w dostrzeganiu cech diagnostycznych u tych 3 gatunków. W okresie 2024–2026 zarejestrowano 5 obserwacji 1–2 ptaków: 19 VII 2024, 19 VI 2025 i 22 IV 2026 – po 2 osobniki, 28 IV 2025 i 21 IV 2026 – po 1 osobniku.

### Rybitwa rzeczna | *Sterna hirundo*

Niełęgowa. Jedynej obserwacji 2 osobników gatunku dokonano w 2025 roku (17 VI).

### Bocian czarny | *Ciconia nigra*

Niełęgowy. Latem 2025 roku dwukrotnie zarejestrowano pojedyncze osobniki: 10 i 29 VII, a wiosną 2026 roku widziano 1 osobnika (22 IV). Obserwacje te mogły dotyczyć ptaków gnieźdzących się w okolicznych lasach.

### Czapla biała | *Ardea alba*

Niełęgowa. Trzykrotnie stwierdzono pojedyncze osobniki (23 i 30 XI 2025 r. oraz 21 IV 2026 r.).

### Kormoran | *Phalacrocorax carbo*

Niełęgowy. Zarejestrowano 4 obserwacje w większości nielicznych osobników (7 XII 2025 r. – 2 ptaki; 8 I 2026 r. – 2–3 ptaki oraz 21 IV 2026 r. – 3 ptaki), jedynie największe



8 | Samiec krogulca *Accipiter nisus*  
siedzący na taśmociągu  
w żwirowni „Pieńsk” (22.04.2026 r.)  
fot. Waldemar Bena

zgrupowanie 45–50 ptaków zarejestrowano 30 XI 2025 roku.

### **Rybołów | *Pandion haliaetus***

Nieliczny ptak przelotny. Bezrybny akwen żwirowni nie jest atrakcyjny dla rybołowa. W 2024 roku dwukrotnie zanotowano pojedyncze osobniki – 11 VIII obserwowano osobnika kąpiącego się na brzegu zbiornika, a 4 IX widziano ptaka kołującego nad akwenem. W 2025 roku mimo zwiększonej liczby kontroli gatunku nie odnotowano. W 2026 roku w żwirowni widziano 2 osobniki (18 V).

### **Błotniak stawowy | *Circus aeruginosus***

Lęgowy. W 2025 roku żwirownia była regularnie penetrowana przez parę błotniaków (najczęściej samca). Gniazdo błotniaków było prawdopodobnie zlokalizowane na nieużytkowanym śródleśnym stawie oddalonym 1,5 km na wschód od badanego obszaru; młodocianego osobnika obserwowano w żwirowni 11 VIII 2025 roku. W kwietniu 2026 roku w niewielkim pasie trzcinowiska zbiornika kopalni znaleziono gniazdo jednej pary, przy czym wiosną 2026 roku na badanym terenie obserwowano także osobniki gniazdujące w okolicy żwirowni.

### **Błotniak zbożowy | *Circus cyaneus***

Nieliczny gatunek przelotny. W 2025 roku (23 XI) na terenie żwirowni widziano polującą samicę.

9 | *Samiec błotniaka stawowego*  
*Circus aeruginosus patrolujący teren*  
*kopalni „Pieńsk” (18.05.2026 r.)*  
*fot. Waldemar Bena*



10 | *Kania ruda* *Milvus milvus*  
krążąca w pobliżu kopalni „Pieńsk” (3.03.2026 r.)  
fot. Waldemar Bena

### **Błotniak łąkowy** | *Circus pygargus*

Nieliczny gatunek przelotny. W dniach 14 IV 2025 oraz 18 V 2026 roku zarejestrowano przelot jednej samicy tego gatunku.

### **Krogulec** | *Accipiter nisus*

Nielęgowy. W roku 2025 pojedyncze ptaki stwierdzono czterokrotnie: 7 VIII; 8 IX oraz 13 i 30 XI. Wiosenne obserwacje jednego samca w 2026 roku (15, 22 i 23 IV) mogą być dowodem na obecność pary lęgowej w okolicy.

### **Jastrząb** | *Astur gentilis*

Nielęgowy. W okresie 2025–2026 zarejestrowano 4 obserwacje pojedynczych ptaków (29 VII 2025; 18 X 2025; 3 III i 12 III 2026).

### **Bielik** | *Haliaeetus albicilla*

Nielęgowy. W latach 2025–2026 dziesięciokrotnie obserwowano pojedyncze, najczęściej dorosłe osobniki (w 2025 r.: 28 IV, 10 VII, 26 X, 7 i 19 XI, 20 XII; w 2026 r.: 8 I; 4 i 23 II, 30 IV). Większość obserwacji dotyczy miesięcy jesienno-zimowych, kiedy na zbiorniku żwirowni pojawiają się największe koncentracje ptaków blaszkodziobych.

### **Kania ruda** | *Milvus milvus*

Teren żwirowni stanowi rewir łowiecki jednej pary. W okresie lęgowym 2025–2026 regularnie obserwowano tu 1–2 osobniki polujące przez dłuższy czas, co może świadczyć o obecności gniazda niedaleko terenu kopalni. Największą koncentrację 4–5

osobników zarejestrowano 26 VI 2017 roku. Najwcześniejsza obserwacja pojedynczego osobnika przypadła 15 II 2026 roku.

### **Kania czarna** | *Milvus migrans*

Badany obszar stanowi biotop łowiecki pary ptaków. W latach 2025–2026 regularnie obserwowano tu 1–2 dorosłe ptaki, polujące m.in. na płazy i gady.

### **Dudek** | *Upupa epops*

Prawdopodobnie lęgowy. W 2025 roku (28 IV) jednokrotnie obserwowano 3 żerujące osobniki, w tym samca odzywającego się głosem godowym. W późniejszym czasie obecność pojedynczej pary zanotowano w pobliskiej żwirowni Lasów (1 km na południowy zachód od opisywanej kopalni). W kwietniu i maju 2026 roku zarejestrowano 5 spotkań (15, 21–23 IV i 18 V). Pierwsze trzy obserwacje dotyczyły samca nawołującego głosem godowym. Pozostałe stwierdzenia odnosiły się do ptaków szukających pożywienia.

### **Krętogłów** | *Jynx torquilla*

Lęgowy. W okresie 2025–2026 w sezonie lęgowym na terenie żwirowni obserwowano 1–2 pary.

### **Dzięcioł zielony** | *Picus viridis*

Prawdopodobnie lęgowy na obrzeżach badanego obszaru. Wiosną 2025 roku wielokrotnie widziano pojedyncze dorosłe ptaki w północnej i północno-wschodniej części żwirowni. Tutaj również, w obrębie starej alei dębowej, obserwowano jednego młodocianego osobnika (30 VI 2025).



11 | Dudek *Upupa epops* zasiedlił kopalnię „Pieńsk” w 2026 roku. Na zdjęciu osobnik żerujący w pobliskiej kopalni „Lasów” (11.04.2026 r.)  
fot. Waldemar Bena

### Dzięciołek | *Dendrocopos minor*

Prawdopodobnie lęgowy. W 2025 roku widziany dwukrotnie – 12 VI obserwowano parę, a 10 VII – 1 osobnika w północnej części żwirowni.

### Żoła | *Merops apiaster*

Lęgowa. W pobliżu kopalni 4 VIII 2023 roku jeden dorosły osobnik został potrącony przez pojazd. Po leczeniu w ośrodku rehabilitacyjnym dzikich zwierząt „Klekusiowo” w Tomaszowie Bolesławieckim ptaka wypuszczono na wolność. W roku 2024 na terenie żwirowni gniazdowały 2 pary, a w 2025 – para żoła. W maju 2026 roku parokrotnie obserwowano do 4 osobników. Najwcześniejsza obserwacja gatunku przypadła 10 V 2026 roku.

### Zimorodek | *Alcedo atthis*

Nielęgowy. W 2024 roku (11 VIII) na zbiorniku żwirowni obserwowano 1 osobnika. Najbliższe stanowisko lęgowe znajduje się na Zareckim Potoku pomiędzy miejscowościami Żarki Średnie i Lasów. W 2025 roku polujące zimorodki widziano również na strumieniu Łażnik, który opływa żwirownię od północno-wschodniej i północnej strony.



12 | Krętogłów *Jynx torquilla*  
jest regularnie gniazdującym ptakiem  
na terenie kopalni „Pieńsk”  
fot. Waldemar Bena



13 | Lot tokowy samca lerki  
*Lullula arborea* (kopalnia  
„Pieńsk”, 23.04.2026 r.)  
fot. Waldemar Bena



### **Pustułka |** *Falco tinnunculus*

Niełęgowa. Pojedyncze polujące osobniki spotykane przez cały rok. Miejsce gniazdowania gatunku jest nieznane. Niewykluczone, że stanowisko lęgowe znajduje się na terenie Pieńska (np. w budynkach dawnych hut szkła).

### **Kobuz | *Falco subbuteo***

Niełęgowy. Pojedyncza obserwacja (10 VII 2025 r.) dotyczyła 2 osobników polujących na brzegówce. Polującego na żołą polowano w znajdującej się obok żwirowni „Lasów” (1 VIII 2025 r.). Ptak schwycił w powietrzu żołą i wylądował z ofiarą na ziemi. Żołą zdołała się jednak uwolnić i odleciała, a sokół podjął za nią pościg. Wynik tego polowania pozostał nieznany ze względu na zasłaniające widoczność drzewa.

### **Drzemlik | *Falco columbarius***

Na badanym obszarze stwierdzono tylko raz jednego osobnika (5 I 2026 r.).

### **Gąsiorek | *Lanius collurio***

Lęgowy. Biotop lęgowy gatunku stanowią nieużytkowane obrzeża żwirowni, porośnięte niskimi krzewami i roślinnością ruderalną. W roku 2025 liczebność gatunku oceniono na 4–5 par lęgowych. Skrajne daty obserwacji: 28 IV i 6 IX. Na uwagę zasługuje wczesny przylot.

### **Srokosz | *Lanius excubitor***

Gatunek stwierdzany przez cały rok, także zimą. W latach 2025–2026 jedna para srokozy gniazdowała w zadrzewieniach śródpolnych, już poza granicami żwirowni.

### **Lerka | *Lullula arborea***

Lęgowa. W roku 2025 lęgi wyprowadziły 3 pary, w 2026 – 2–3 pary. Gatunek preferuje północną część żwirowni, gdzie w znacznym rozproszeniu rosną niskie sosny i brzozy.

### **Skowronek | *Alauda arvensis***

Lęgowy. W roku 2025 w obrębie żwirowni, głównie w jej północnej części gniazdowało 6–7 par. Dodatkowo około 4 par występowało w obszarze między terenem kopalni a polami uprawnymi.

### **Świerszczak | *Locustella naevia***

Lęgowy. W 2025 roku w północno-zachodniej części kopalni stwierdzono 2 terytorialne samce, a w roku kolejnym zarejestrowano 4 terytorialne samce.

14 | Żółta Merops apiaster zasiedla teren kopalni „Pieńsk” od co najmniej 2023 roku (26.05.2026 r.)  
fot. Waldemar Bena



### Łozówka | *Acrocephalus palustris*

Łęgowa. W roku 2025 stwierdzono 10–11 śpiewających samców. Gatunek zasiedla nieużytkowane, północne połacie żwirowni, porośnięte inwazyjnymi gatunkami nawłoci (*Solidago* spp.) oraz rodzimym, lecz bardzo ekspansywnym trzcinnikiem piaskowym (*Calamagrostis epigejos*).

### Trzcinniczek | *Acrocephalus scirpaceus*

Łęgowy. W roku 2025 stwierdzono 5 par łęgowych. Gatunek gniazduje w wąskim pasie trzcinowisk na północnych brzegach akwenu.

### Trzciniak | *Acrocephalus arundinaceus*

Łęgowy. W latach 2025–2026 zarejestrowano obecność 4 terytorialnych samców. Gatunek zajmuje to samo siedlisko co trzcinniczek, czyli skąpo rozwinięte trzcinowiska w północnej części akwenu.

### Brzegówka | *Riparia riparia*

Łęgowa. Z powodu niedostatecznej liczby kontroli we wcześniejszych latach działalności żwirowni trudno jest określić czas zasiedlenia opisywanego obszaru przez ten gatunek, który wymaga obecności stromych, odsłoniętych skarp. W trakcie kontroli 10 V 2022 roku stwierdzono około 50 zajętych nerek brzegówek. W roku 2024 liczba par łęgowych wzrosła do 80–100, a w kolejnym zanotowano aż 300–320 świeżo wykopanych nerek. W kopalni „Pieńsk” bytuje zatem największa w polskiej części Górnych Łużyc kolonia brzegówki.



15 | Brzegówki *Riparia riparia* zbierające żdźbła szczotliwych siwej *Corynephorus canescens* do wyścielenia swych komór lęgowych (kopalnia „Pieńsk”, 18.05.2026 r.)  
fot. Waldemar Bena

### Jarzębatka | *Curruca nisoria*

Lęgowa. W roku 2025 na terenie kopalni gniazdowały co najmniej 2 pary. Liczebność szacowana na podstawie śpiewających samców może być jednak zaniżona. Jarzębatka zasiedla obrzeża kopalni, z niskimi krzewami i roślinnością trawiastą.

### Cierniówka | *Curruca communis*

Lęgowa. W roku 2025 teren kopalni zajmowało 8 par cierniówki. Cierniówka, w odróżnieniu od wymienionej wcześniej jarzębatki, nie jest tak wymagająca pod względem siedliskowym. Spotykana była m.in. w zaroślach bylin, w tym inwazyjnych nawłoci północnoamerykańskich.

### Podróżniczek | *Luscinia svecica*

Prawdopodobnie lęgowy. W roku 2025 nie był stwierdzony. Wykryty dopiero podczas wiosennych kontroli w 2026 roku: 21–23 IV obserwowano 1 samca, 30 IV słyszano 2–3 samce, a 10 V stwierdzono obecność 2 samców.

### Słownik rdzawy | *Luscinia megarhynchos*

Lęgowy. Zasiedla północne obrzeża kopalni o wysokiej gęstości zadrzewienia oraz dobrze rozwiniętej, zwartej warstwie krzewów. W roku 2025 stwierdzono 1–2 pary, a w 2026 – 3 pary.

### Kopciuszek | *Phoenicurus ochruros*

Lęgowy. W sezonie lęgowym w 2025 roku gniazdowały 2–3 pary kopciuszka w budynkach należących do kopalni (południowo-za-

## PODZIĘKOWANIA

Autor pragnie wyrazić serdeczne podziękowania **Panu Kierownikowi Przemysławowi Płaziakowi** za udostępnienie terenu kopalni „Pieńsk” oraz umożliwienie prowadzenia obserwacji ornitologicznych.

chodnia część badanego obszaru). W grudniu (18 XII) 2025 roku na terenie żwirowni obserwowano jednego osobnika, co można uznać za próbę zimowania.

### Klęskawka | *Saxicola rubicola*

Lęgowa. Gatunek dobrze czuje się w silnie przekształconym krajobrazie terenu żwirowni, zasiedlając nachylone zbocza porośnięte roślinnością trawiastą i krzewami. W roku 2025 miejscowa populacja liczyła 9–10 par. Najwcześniejsza obserwacja gatunku (1 samiec) przypadła w dniu 3 III 2026 roku.

### Białorzotka | *Oenanthe oenanthe*

Lęgowa. W roku 2025 opisywany teren zasiedlało od 3 do 5 par lęgowych. Wiosną 2026 roku stwierdzono 2–3 pary. Białorzotka występuje w środkowej części żwirowni, skąpo pokrytym murawą. Gatunek o bardzo specyficznych wymaganiach siedliskowych, którego biotopem są m.in. tundra, rumowiska skalne czy klify nadmorskie. W Borach Dolnośląskich siedliskiem białorzotki są poligony wojskowe, a w lasach gospodarczych – duże poręby (W. Bena – mat. niepubl.). W południowej części Górnych Łużyc gatunek występuje wyłącznie w kamieniołomach, odkrywkach i hałdach węgla brunatnego, żwirowniach, a także na dużych obszarach inwestycyjnych (m.in. obszar budowy autostrady A4). Te ostatnie siedliska mają najbardziej efemeryczny charakter.

16 | *Podróżniczek Luscinia svecica* skolonizował żwirownię w 2026 roku (kopalnia „Pieńsk”, 22.04.2026 r.)  
fot. Waldemar Bena

### Pliszka żółta | *Motacilla flava*

Lęgowa. W roku 2025 w południowo-wschodniej części kopalni gniazdowała jedna para.

### Pliszka siwa | *Motacilla alba*

Lęgowa. W roku 2025 w obrębie kopalni lęgi wyprowadziły 2–3 pary.

### Potrzos | *Schoeniclus schoeniclus*

Lęgowy. W roku 2025 stwierdzono 4 pary lęgowe. Gatunek zajmował rozmaite siedliska, zarówno przybrzeżne szuwary trzcinowe czy okresowo wilgotne trzcinowiska, jak i zupełnie suche nawłociowiska. Gatunek zimujący na badanym terenie (pojedynczego osobnika obserwowano 16 i 24 I oraz 4 II 2026 r.).

Waldemar Bena

waldemarbena@gmail.com

ul. Olszewskiego 7, 59–900 Zgorzelec

## LITERATURA

Beuch S. 2014. Występowanie sieweczki rzecznej *Charadrius dubius*, świergotka polnego *Anthus campestris* i białorzotki *Oenanthe oenanthe* na zwałowiskach kopalnianych w okolicach Bytomia. Ptaki Śląska 21: 87–100.

Chodkiewicz T., Chylarecki P., Sikora A., Wardecki Ł., Bobrek R., Neubauer G., Marchowski D., Dmoch A., Kuczyński L. 2019. Raport z wdrażania art. 12 Dyrektywy Ptasiej w Polsce w latach 2013–2018: stan, zmiany, zagrożenia. Biuletyn Monitoringu Przyrody 20.





17 | Samiec białorzutki *Oenanthe oenanthe*  
(kopalnia „Pieńsk”, 15.04.2026 r.)  
fot. Waldemar Bena

Chylarecki P. 2004. *Charadrius dubius* (Scopoli, 1786) – sieweczka rzeczna. W: Gromadzki M. (red.). Ptaki (część II). Poradniki ochrony siedlisk i gatunków Natura 2000 – podręcznik metodyczny. Tom 8. Ministerstwo Środowiska, Warszawa: 26–30.

Gerlach B., Dröschmeister R., Langgemach T., Borkenhagen K., Busch M., Hauswirth M., Heinicke T., Kamp J., Karthäuser J., König C., Markones N., Prior N., Trautmann S., Wahl J., Sudfeldt C. 2019. Vögel in Deutschland – Übersichten zur Bestandssituation. DDA, BfN, LAG VSW, Münster.

Glutz von Blotzheim U.N. (red.). 1999. Handbuch der Vögel Mitteleuropas. Band 8. Charadriiformes. Teil 3. Aula-Verlag, Wiesbaden.

Głowaciński Z. (red.). 2001. Polska czerwona księga zwierząt. Kręgowce. Warszawa, PWRiL.

Grzybek J., Zagalska-Neubauer M., Wałęcki R. 2012. Ptaki Konińskiego Zagłębia Węgla Brunatnego. Ptaki Wielkopolski 1: 35–53.

Kot C., Kot H. 2019. Ptaki zbiorników pożwirowych w Międzyrzeczu Podlaskim w latach 2010–2011. Kulon 24: 31–46.

Mielczarek S. 2012. Awifauna wyrobisk i zwałowisk zewnętrznych wyeksploatowanej odkrywki „Pątnów” Kopalni Węgla Brunatnego w Konińskim Zagłębiu Węglowym w latach 2004–2009. Ptaki Wielkopolski 1: 54–67.

Mielczarek S. 2014. Gniazdowanie sieweczki obrożnej *Charadrius hiaticula* w Wielkopolsce – stan aktualny i zmiany. Ptaki Wielkopolski 3: 112–121.

Neuling E., Schneider G., Kowalski H., Geidel Ch., Mey E., Röttgers Ch. 2020. Die Turteltaube. Vogel des Jahres 2020. Naturschutzbund Deutschland NABU ([https://www.nabu.de/imperia/md/content/nabude/vogelschutz/vdj/nabu\\_vdj2020\\_broschuere\\_rz\\_web\\_nabu\\_03.pdf](https://www.nabu.de/imperia/md/content/nabude/vogelschutz/vdj/nabu_vdj2020_broschuere_rz_web_nabu_03.pdf)).

Sikora A., Rohde Z., Gromadzki M., Neubauer G., Chylarecki P. (red.). 2007. Atlas rozmieszczenia ptaków lęgowych Polski 1985–2004. Bogucki Wydawnictwo Naukowe, Poznań.

Solarz W. 1997. Environmental factors shaping bird communities in quarries. Ochrona Przyrody 54: 141–153.

Wilk T., Chodkiewicz T., Sikora A., Chylarecki P., Kuczyński L. 2020. Czerwona lista ptaków Polski. OTOP, Marki.