

ARTYKUŁY POPULARNONAUKOWE

ZYGMUNT DENISIUK

*Instytut Ochrony Przyrody PAN,
30-121 Kraków, al. A. Mickiewicza 33*

Parki krajobrazowe na tle systemu obszarów chronionych w Polsce

Wstęp

Ochrona krajobrazowa w Polsce ma już swoją tradycję, chociaż w porównaniu z innymi formami ochrony, mającymi długą, ponad stuletnią historię, jak parki narodowe czy rezerwy przyrody, jest stosunkowo młodą dziedziną, liczącą zaledwie kilkadziesiąt lat. Tradycja ta sięga wczesnego okresu po odzyskaniu niepodległości w 1918 r., kiedy to w dyskusjach i publikacjach zwracano uwagę na potrzebę zachowania najcenniejszych regionów o wybitnych walorach przyrodniczych i krajobrazowych, wśród których na pierwszy plan, wysuwały się m.in. Tatry, Pieniny z przełomem Dunajca, Góry Świętokrzyskie, Babia Góra, Czarnohora, dolina Prądnicka w Ojcowie oraz Pojezierze Mazurskie i Suwalskie (Szkiruć, Strumiłło 1986, Witkowski 2003). Duży wpływ na kształtowanie się postaw społecznych miał ruch krajoznawczy, związany z poznawaniem bogactwa przyrody w regionach, zapoczątkowany przez założone na przełomie minionych wieków Towarzystwo Tatrzańskie (TT) i Polskie Towarzystwo Krajoznawcze (PTK), które po drugiej wojnie światowej przekształciły się w Polskie Towarzystwo

Turystyczno-Krajobrazowe (PTTK), działające niemal do końca lat dziewięćdziesiątych ubiegłego wieku (Denisiuk 2002). Prekursorem idei ochrony krajobrazu w postaci wyodrębnionych obszarów był profesor Politechniki Krakowskiej Zygmunt Novák, który przedstawił wizję przyszłego Jurajskiego Parku Krajobrazowego (Novák 1963). Jego myśl kontynuował i rozwinął profesor tej uczelni Janusz Bogdanowski.

Pierwsze propozycje powołania parków krajobrazowych, będących jedną z form ochrony przyrody, przypadają na lata siedemdziesiąte ubiegłego wieku. W coraz realniejszych planach brano pod uwagę m.in. takie regiony, jak Pobrzeże Bałtyku, Pojezierze Mazurskie i Pojezierze Suwalskie. Koncepcję ogólnopolskiej sieci parków krajobrazowych w postaci 20 dużych obszarów krajobrazowo-turystycznych, obok 20 parków narodowych, zajmujących łącznie z jednostkami krajobrazowymi około 20% powierzchni kraju, przedstawił w 1976 r. Komitet Ochrony Przyrody PAN. Później propozycję tę zweryfikowano i zwiększono do około 60 obiektów, wśród których znalazły się też obszary przewidziane do ochrony jako późniejsze parki narodowe (Kurzyński, Mielnicka 2002a,b).

Za pierwszy park krajobrazowy w Polsce można uznać, ze względu na wielkość powierzchni, Nadgoplański Park Tysiąclecia (12 684 ha), utworzony w 1967 r., który mimo nazwy, faktycznie został powołany jako rezerwat przyrody. Jego celem było zachowanie wartości historycznych związanych z początkami państwowości polskiej, oraz ochrona naturalnych walorów przyrody i krajobrazu. Dwa pierwsze obszary jako rzeczywiste parki krajobrazowe powołano w drodze rozporządzenia wojewody w 1976 r. w dawnym województwie suwalskim. Były to: Suwalski PK (6 284 ha) i Wigierski PK (10 940 ha), przemianowany w 1989 r. na park narodowy (15 080 ha). Trzeci w tym regionie, Mazurski PK (53 655 ha) powstał dwa lata później (1978 r.) na obszarze znajdującym się w granicach województwa olsztyńskiego i suwalskiego (Kurzyński, Mielnicka 2002a,b, Szkiruć, Strumiłło 1986).

Postanowienia prawne regulujące merytoryczne problemy ochrony zasobów przyrodniczych i walorów krajobrazowych w Polsce zawarte zostały w Ustawie o ochronie przyrody z 16 kwietnia 2004 r. (Dz. U. Nr 92, poz. 880). Określa ona i definiuje kilka form obszarowej ochrony przyrody i krajobrazu, do których należą w szczególności parki narodowe, rezerваты przyrody, parki krajobrazowe, obszary chronionego krajobrazu

i obszary Natura 2000. W ustawie podtrzymano też istniejące wcześniej formy ochrony, jak pomniki przyrody, stanowiska dokumentacyjne, użytki ekologiczne, zespoły przyrodniczo-krajobrazowe oraz ochrona gatunkowa roślin, zwierząt i grzybów.

Parki narodowe

W Polsce uważa się je za najważniejszą i najbardziej skuteczną formę ochrony w odniesieniu do gatunków, biocenoz, ekosystemów i siedlisk naturalnych. Park narodowy zgodnie z nową Ustawą o ochronie przyrody obejmuje obszar wyróżniający się szczególnymi wartościami przyrodniczymi, naukowymi, społecznymi, kulturowymi i edukacyjnymi, o powierzchni nie mniejszej niż 1000 ha, na którym ochronie polega cała przyroda oraz walory krajobrazowe. Park narodowy tworzy się w drodze rozporządzenia Rady Ministrów, a jego celem jest zachowanie różnorodności biologicznej, zasobów, tworów i składników przyrody nieożywionej, krajobrazu naturalnego, przywrócenie do właściwego stanu zasobów i składników przyrody oraz odtworzenie zniekształconych siedlisk przyrodniczych warunkujących występowanie roślin, zwierząt i grzybów. Park narodowy jest państwową jednostką budżetową, finansowaną ze środków publicznych. Do 2004 r. utworzono w Polsce 23 parki, które zajmują łącznie 314 508 ha, to jest nieco więcej niż 1% powierzchni kraju. Reprezentują one główne regiony geograficzne i strefy krajobrazowe. Mamy więc dwa parki nadmorskie (Woliński i Słowiński), cztery w strefie pojezierzy (Wigierski, Bory Tucholskie, Drawieński i Wielkopolski), sześć na Niżu Środkowopolskim (Białowiecki, Biebrzański, Narwiański, Poleski, Kampinoski i Ujście Warty), dwa w pasie wyżyn południowych (Ojcowski, Roztoczański), trzy w strefie starych gór okresu hercyńsko-kaledońskiego (Świętokrzyski, Gór Stołowych i Karkonoski), pięć parków zachodniokarpackich (Babiogórski, Gorczański, Pieniński, Tatrzański, Magurski) oraz jeden park (Bieszczadzki) położony w Karpatach Wschodnich. Najmniejszy jest Ojcowski PN (2 146 ha), a największy Biebrzański PN (59 223 ha) – jest to więc ponad 27-krotna różnica wielkości, przy powierzchni średniej osiągającej 13 674 ha.

W większości parków narodowych dominują lasy, które zajmują łącznie 190 517 ha, to jest 60,6% powierzchni wszystkich parków. Wyjątek stanowi PN Ujście Warty, gdzie lasów prawie nie ma (poniżej 0,1%) oraz Narwiański PN ze wskaźnikiem lesi-

stości 1,3%. Odwrotnie jest w siedmiu innych parkach narodowych (Białowieski, Babiogórski, Świętokrzyski, Roztoczański, Gorczański, Magurski i Gór Stołowych), w których powierzchnia leśna przekracza nawet 90%. Na drugim miejscu po lasach znajdują się wody z około 10% udziałem.

Zadania każdego parku narodowego realizowane są trzema metodami – przez ochronę ścisłą (czyli całkowitą), ochronę czynną (zwaną też aktywną) oraz ochronę krajobrazową. W większości parków przeważa ochrona czynna, ale w niektórych, jak Bieszczadzki, czy Tatrzański PN udział ochrony ścisłej przekracza znacznie 50%. Polskie parki narodowe charakteryzują się dużą różnorodnością szaty roślinnej i świata zwierzęcego (Denisiuk i in. 1991, Mirek, Wójcicki 1995). Odnotowano w nich bowiem ponad 350 zespołów roślinnych, w tym 67 zespołów o endemicznym typie zasięgu. Stwierdzono w nich także 184 gatunki objęte ochroną prawną. W parkach narodowych obecni są przedstawiciele wszystkich żyjących w Polsce gatunków ssaków, około 200 gatunków ptaków oraz liczni przedstawiciele gadów, płazów i ryb, a także kilka tysięcy owadów i innych bezkręgowców. Niektóre parki reprezentują walory przyrodnicze o znaczeniu międzynarodowym, stały się bowiem składnikami światowych rezerwatów biosfery, obszarów Konwencji Ramsarskiej lub obszarów Natura 2000. W planach na dalsze lata przewiduje się utworzenie 2-3 nowych parków narodowych (np. Mazurskiego, Turnickiego i Jurajskiego).

Rezerваты przyrody

Mają one wspólny rodowód z parkami narodowymi (Leńkowa 1978). W Polsce są to obiekty przyrodnicze dosyć zróżnicowane co do wielkości powierzchni i celów. Zgodnie z zapisem w Ustawie o ochronie przyrody za rezerwat uznaje się obszar zachowany w stanie naturalnym lub mało zmienionym, obejmujący ekosystemy, ostoje i siedliska przyrodnicze, a także siedliska roślin, zwierząt i grzybów oraz twory i składniki przyrody nieożywionej, wyróżniające się szczególnymi wartościami przyrodniczymi, naukowymi, kulturowymi lub walorami krajobrazowymi. Uznanie za rezerwat przyrody następuje w drodze rozporządzenia wojewody. Rezerwat jest regionalną formą ochrony, a jego dolna i górna granica powierzchni nie jest określona, stąd też obiekty włączone do sieci rezerwatowej są bardzo zróżnicowane – od bardzo małych, zaledwie parohektarowych, do

niezwykle dużych, obejmujących kilka tysięcy hektarów. Krajo-
wa sieć ulega systematycznej modyfikacji i racjonalizacji, przy
czym liczba obiektów chronionych wzrasta, mimo że pewna
część rezerwatów ulega kasacji na skutek zaniku celu ochro-
ny, lub łączenia w jednostki większe. Tradycyjnie wyróżnia się
9 typów przyrodniczych rezerwatów ze względu na główny przed-
miot ochrony lub przeważający rodzaj środowiska (Dąbrowski
i in. 1999, Denisiuk 1997). Z końcem 2003 r. w Polsce było
1368 rezerwatów przyrody, które zajmują 160 601 ha, to jest
zaledwie 0,51% powierzchni kraju. Razem z parkami narodowy-
mi wskaźnik ochrony rezerwatowej osiąga 1,52% powierzchni
ogólnej. Przeciętna wielkość rezerwatu przyrody wynosi 117,4
ha (por. str. 124, tab. 1). W aktualnej statystyce przeważają re-
zerwaty leśne, których jest 691, co daje 50,5%. Więcej niż 100
obiektów mają jeszcze rezerwaty florystyczne (164), torfowisko-
we (137), krajobrazowe (106) i faunistyczne (134).

Rezerwaty przyrody spełniają bardzo ważną rolę w ochronie
różnorodności biologicznej w skali kraju, a także w regionach
(Andrzejewski, Weigle red. 2003). We wszystkich rezerwatach
chroni się 285 zespołów roślinnych, w tym 89 zespołów leśnych.
Rezerwaty chronią też bogate zasoby florystyczne. Odnotowano
w nich m.in. 193 gatunki podlegające ochronie prawnej, liczne
rośliny rzadkie, zagrożone i ginące. Razem w parkach nar-
odowych i rezerwatach znalazło warunki przetrwania 458 ze-
społów roślinnych oraz 220 gatunków ustawowo chronionych.
Rozmieszczenie rezerwatów na obszarze kraju nie jest równo-
mierne. Największe zagęszczenie obserwuje się w Karpatach,
w pasie starych gór i wyżyn południowych oraz w strefie poje-
zierzy (Dąbrowski i in. 1999). Ze względu na nieduży udział
powierzchniowy tej formy ochrony w stosunku do obszaru
kraj (0,53%) wyłania się uzasadniona potrzeba zwiększenia
powierzchni objętej ochroną rezerwatową, głównie przez powo-
łanie nowych obszarów chronionych oraz rozszerzenie granic
małych obiektów.

Parki krajobrazowe

Ta kategoria jest formą ochrony o dość liberalnym statu-
sie prawnym. Zgodnie z Ustawą o ochronie przyrody park
krajobrazowy powołuje się ze względu na wartości przyrodni-
cze, historyczne i kulturowe oraz walory krajobrazowe, a ich
celem jest zachowanie, popularyzacja i upowszechnianie tych

wartości w warunkach racjonalnego, zrównoważonego rozwoju. Grunty rolne i leśne oraz inne nieruchomości znajdujące się w granicach parku krajobrazowego pozostawia się w dosyć swobodnym wykorzystaniu gospodarczym. Utworzenie parku krajobrazowego lub jego powiększenie następuje w drodze rozporządzenia wojewody, który określa nazwę, powierzchnię, przebieg granic, ewentualną otulinę, szczególne cele ochrony oraz zakazy właściwe dla tego rodzaju obszaru. Poszczególne parki lub zespoły parków krajobrazowych mają swoją administrację kierowaną przez dyrektora, z którą współpracuje rada parku. Podobnie jak w parkach narodowych i rezerwach, sporządza się w nich plany ochrony na 20-letnie okresy. Wartości przyrodnicze parku podnoszą występujące w nim rezerwy przyrody i inne małopowierzchniowe formy ochrony. Park krajobrazowy może stanowić strefę otulinową parku narodowego (np. w PN Bory Tucholskie lub Ujście Warty), a także może wchodzić w skład obszarów chronionych o znaczeniu międzynarodowym, np. rezerwatów biosfery. Tego rodzaju rozwiązanie zastosowano w transgranicznych rezerwach biosfery „Karpaty Wschodnie” i „Polesie Zachodnie”. Powierzchnia parków krajobrazowych jest bardzo zróżnicowana – od mniej niż 2000 ha (PK Stawki, 1 745 ha) do blisko 90 000 ha (PK Dolina Baryczy, 87 040 ha).

Pierwsze parki krajobrazowe powstały w północnych regionach kraju, a więc na Pojezierzu Suwalskim i Mazurskim oraz na Pomorzu (Borówka i in. 2002), następne pojawiły się w dzielnicach południowych, przede wszystkim w Małopolsce na Śląsku (tab. 1). Proces rozwoju sieci parków krajobrazowych w 5-letnich okresach przedstawiono w tabeli 2 i 3. Widzimy, że chociaż do końca 1980 r. powołano tylko 11 parków (9,2% ich obecnej liczby), to jednak przeważały obiekty duże – ich łączna powierzchnia wynosiła 248 453 ha (9,6% aktualnej powierzchni ogólnej), a powierzchnia średnia 22 587 ha. Najbardziej dynamiczny rozwój tych obszarów przypada na dekadę lat 1986-1995, kiedy powstało 66 parków krajobrazowych, wśród których znalazły się obiekty bardzo duże (ponad 50 tys. ha), przy czym największe średnie powierzchnie parków krajobrazowych odnotowano w latach 1991-2000, które wynosiły 23 468 ha oraz 27 016 ha (tab. 2) i były znacząco wyższe od wartości średniej dla wszystkich parków (21 545 ha).

W końcu 2003 r. lista parków krajobrazowych obejmowała 120 pojedynczych obiektów (tab. 1), przy czym większość z nich zgrupowana jest w zespoły parków krajobrazowych, dzia-

Tab. 1. Parki krajobrazowe w Polsce (31 grudzień 2003 r.) – Landscape parks in Poland (31 December 2003)

Lp. - No.	Nazwa parku krajobrazowego - Name of landscape park	Województwo - Voivodeship	Rok utworzenia - Founded	Powierzchnia - Area (ha)	Powierzchnia leśna - Forest area		Strefa ochronna - Protective zone (ha)
					ha	%	
1	2	3	4	5	6	7	8
1	Suwalski	Podlaskie	1976	6 284	1 476	23,5	8 617
2	Mazurski	Warmińsko-Mazurskie	1978	53 655	29 000	54,0	19 603
3	Nadmorski	Pomorskie	1978	19 930	3 518	17,7	12 119
4	Załęczański	Łódzkie / Śląskie	1978	14 493	7 919	54,6	12 328
5	Drawski	Zachodniopomorskie	1979	41 430	10 361	25,0	22 212
6	Gostyński- Włocławski	Kujawsko-Pomorskie/ Mazowieckie	1979	38 950	24 280	62,3	14 447
7	Kazimierski	Lubelskie	1979	14 961	3 130	20,9	25 329
8	Trójmiejski	Pomorskie	1979	19 930	18 324	91,9	13 000
9	Biełańsko-Tyniecki	Małopolskie	1980	6 502	1 181	18,2	-
10	Dolinki Krakowskie	Małopolskie	1980	19 737	5 791	29,3	-
11	Tenczyński	Małopolskie	1980	12 581	6 000	47,7	-
12	Dębniański	Małopolskie	1981	9 924	1 711	17,2	-
13	Dolina Stupi	Pomorskie	1981	37 040	26 560	71,7	83 170

14	Książański	Dolnośląskie	1981	3 155	2 780	88,1	4 699
15	Rudniański	Małopolskie	1981	5 560	2 672	48,1	-
16	Stawki	Śląskie	1981	1 745	1 745	100,0	-
17	Śnieżnicki	Dolnośląskie	1981	28 800	21 302	74,0	14 900
18	Iński	Zachodniopomorskie	1982	17 763	9 342	52,6	35 280
19	Orlich Gniazd	Małopolskie / Śląskie	1982	59 731	20 888	35,0	84 806
20	Chetmski	Lubelskie	1983	16 457	8 125	49,4	9 500
21	Kaszubski	Pomorskie	1983	33 202	11 230	38,8	-
22	Kozienicki	Mazowieckie	1983	26 234	24 033	91,6	30 437
23	Poleski	Lubelskie	1983	5 113	380	7,4	16 945
24	Sobiborski	Lubelskie	1983	10 045	8 500	84,6	9 340
25	Strzelecki	Lubelskie	1983	12 026	7 488	62,3	8 000
26	Szczeciński	Zachodniopomorskie	1983	9 096	6 742	74,1	11 842
27	Wdzydzki	Pomorskie	1983	17 832	11 370	63,8	15 200
28	Lasy Janowskie	Lubelskie / Podkarpackie	1984	39 150	30 417	77,7	60 500
29	Brodnicki	Kujawsko-Pomorskie / Warmińsko-Mazurskie	1985	13 674	9 218	67,4	11 778
30	Łagowski	Lubuskie	1985	4 929	3 216	65,2	5 570
31	Mierzeja Wiślana	Pomorskie	1985	4 410	3 330	75,5	25 812
32	Tucholski	Kujawsko-Pomorskie / Pomorskie	1985	36 984	31 810	86,0	15 946
33	Wysoczyzny Elbląskiej	Warmińsko-Mazurskie	1985	13 460	6 107	45,4	22 779

1	2	3	4	5	6	7	8
34	Bolimowski	Łódzkie/Mazowieckie	1986	23 130	14 109	61,0	8 000
35	Kozubowski	Świętokrzyskie	1986	6 613	2 513	38,0	11 133
36	Mazowiecki	Mazowieckie	1986	15 710	11 291	71,9	7 823
37	Nadnidziański	Świętokrzyskie	1986	23 164	2 270	9,8	17 559
38	Pszczewski	Lubuskie/Wielkopolskie	1986	12 220	7 874	64,4	33 080
39	Szaniecki	Świętokrzyskie	1986	10 915	1 092	10,0	13 583
40	Żywiecki	Śląskie	1986	35 870	29 415	82,0	21 790
41	Popradzki	Małopolskie	1987	54 393	37 932	69,7	23 945
42	Brudzeński	Mazowieckie	1988	3 171	1 802	56,8	4 064
43	Cisowsko-Orłowski	Świętokrzyskie	1988	20 706	13 214	63,8	18 785
44	Góra Sw. Anny	Mazowieckie	1988	5 150	1 030	20,0	7 950
45	Góry Opawskie	Mazowieckie	1988	4 903	3 157	64,4	5 445
46	Jeleniowski	Świętokrzyskie	1988	4 295	3 095	72,1	9 115
47	Krasnobrodzki	Lubelskie	1988	9 390	5 693	60,6	30 794
48	Lednicki	Wielkopolskie	1988	7 652	683	8,9	-
49	Przedborski	Łódzkie/Świętokrzyskie	1988	14 875	10 253	68,9	14 490
50	Puszczy Knyszyńskiej	Podlaskie	1988	74 447	60 864	81,8	52 255
51	Puszczy Solskiej	Lubelskie/Podkarpacie	1988	28 980	24 805	85,6	1 972
52	Sieradowicki	Świętokrzyskie	1988	12 106	9 803	81,0	13 669
53	Suchedniowsko-Oblegórski	Świętokrzyskie	1988	21 407	19 513	51,2	21 610

54	Ślezański	Dolnośląskie	1988	8 130	5 569	68,5	3 850
55	Doliny Bobru	Dolnośląskie	1989	12 295	4 782	38,9	10 490
56	Międzyrzecz Warty i Widawki	Łódzkie	1989	25 330	6 225	24,6	12 391
57	Południowo- roztoczański	Lubelskie/Podkarpackie	1989	20 256	13 484	66,6	-
58	Rudawski	Dolnośląskie	1989	15 705	8 884	56,6	11 030
59	Górznięsko- Lidzbarski	Kujawsko-Pomorskie/ Mazowieckie/ Warmińsko-Mazurskie	1990	27 764	18 223	65,6	26 184
60	Kozłowiecki	Lubelskie	1990	6 121	5 315	86,8	9 000
61	Krzczonowski	Lubelskie	1990	12 421	3 075	24,8	13 854
62	Nadwieprzański	Lubelskie	1990	6 261	2 509	4,0	13 059
63	Pojezierze Łęczyskie	Lubelskie	1990	11 816	3 781	32,0	8 867
64	Wrzelowiecki	Lubelskie	1990	4 988	1 916	38,4	13 625
65	Zaborski	Pomorskie	1990	34 026	21 541	63,3	7 536
66	Barliniecko- Gorzowski	Lubuskie/ Zachodniopomorskie	1991	23 983	8 665	36,1	20 016
67	Pogórze Przemyskiego	Podkarpackie	1991	61 862	37 255	60,2	-
68	Przemęcki	Lubuskie/Wielkopolskie	1991	21 450	8 830	41,2	-
69	Sierakowski	Wielkopolskie	1991	30 413	9 898	32,5	-
70	Sowiogórski	Dolnośląskie	1991	8 141	7 917	97,2	-
71	Szczecbrzeszyński	Lubelskie	1991	20 209	5 625	27,8	-

1	2	3	4	5	6	7	8
72	Chętny	Dolnośląskie	1992	15 991	7 711	48,2	13 574
73	Cišniańsko- Wetliński	Podkarpackie	1992	51 014	41 766	81,9	-
74	Doliny Sanu	Podkarpackie	1992	28 718	23 562	82,0	8 398
75	Gór Slonnych	Podkarpackie	1992	54 228	29 502	54,4	-
76	Jaśliski	Podkarpackie	1992	25 288	11 441	45,2	-
77	Cedyński	Zachodniopomorskie	1993	30 850	19 494	63,2	53 120
78	Chojnowski	Mazowieckie	1993	6 796	5 090	74,9	4 727
79	Cysterskie Kompozycje Krajobraz. Rud Wielkich	Śląskie	1993	49 387	28 840	58,4	12 100
80	Czarnorzecko- Strzyżowski	Podkarpackie	1993	25 785	12 320	47,8	23 971
81	Doliny Dolnej Odry	Zachodniopomorskie	1993	6 009	220	3,7	18 400
82	Nadgoplański Park Tysiąclecia	Kujawsko-Pomorskie	1993	8 898	171	1,9	-
83	PK im. Dezyderego Chłapowskiego	Wielkopolskie	1993	17 200	2 553	14,8	-
84	Pojezierza Itawskiego	Pomorskie/ Warmińsko-Mazurskie	1993	25 280	15 735	62,2	18 038
85	Wdecki	Kujawsko-Pomorskie	1993	19 177	13 347	69,6	4 609
86	Dolina Jezierzycy	Dolnośląskie	1994	7 953	4 579	57,6	-

87	Łomżyński PK Doliny Narwi	Podlaskie	1994	7 354	1 341	18,2	12 311
88	Nadbużański	Mazowieckie	1994	74 137	26 778	36,1	82 900
89	Podlaski Przełom Bugu	Lubelskie/Mazowieckie	1994	30 906	10 292	33,3	17 131
90	Promno	Wielkopolskie	1994	2 077	1 280	61,6	3 760
91	Puszcza Zielonka	Wielkopolskie	1994	9 981	8 055	80,7	12 450
92	Sulejowski	Łódzkie	1994	16 707	11 200	67,0	39 569
93	Wzgórz Dylewskich	Warmińsko-Mazurskie	1994	7 782	3 519	45,2	14 525
94	Zerkowsko- Czeszewski	Wielkopolskie	1994	15 640	6 129	39,2	-
95	Ciężkowicko- Rożnowski	Małopolskie	1995	17 634	6 864	38,9	-
96	Nadwarciański	Wielkopolskie	1995	13 428	1 463	10,9	-
97	Pasma Brzanki	Małopolskie/ Podkarpackie	1995	15 278	4 957	32,4	-
98	Skierbieszowski	Lubelskie	1995	35 488	5 173	14,6	8 707
99	Spalski	Łódzkie	1995	12 875	7 442	57,8	23 192
100	Chęcińsko- Kielecki	Świętokrzyskie	1996	20 505	7 423	36,2	11 124
101	Dolina Baryczy	Dolnośląskie/ Wielkopolskie	1996	87 040	29 699	34,1	-
102	Gryżyński	Lubuskie	1996	2 755	2 386	86,6	20 412
103	Ujście Warty	Lubuskie/ Zachodniopomorskie	1996	21 030	1 267	6,0	-
104	Welski	Warmińsko-Mazurskie	1996	20 300	6 714	33,1	3 793

1	2	3	4	5	6	7	8
105	Wzniesień Łódzkich	Łódzkie	1996	10 747	3 664	34,1	3020
106	Przemkowski	Dolnośląskie	1997	22 338	10 714	48,0	15 467
107	Rogaliński	Wielkopolskie	1997	12 750	5 638	44,2	-
108	Beskidu Małego	Małopolskie/Śląskie	1998	25 770	13 927	54,0	22 758
109	Beskidu Śląskiego	Śląskie	1998	38 620	33 771	87,4	22 285
110	Dolina Bystrzycy	Dolnośląskie	1998	8 570	2 162	25,2	-
111	Krajeński	Kujawsko-Pomorskie	1998	54 395	15 706	28,9	-
112	Krześniński	Lubuskie	1998	8 546	3 547	41,5	-
113	Lasy nad Górną Liswartą	Śląskie	1998	38 700	22 147	57,2	12 045
114	Powidzki	Wielkopolskie	1998	24 600	5 500	22,4	-
115	Puszczy Rominckiej	Warmińsko-Mazurskie	1998	14 620	9 411	64,4	8 500
116	Sudetów Wałbrzyskich	Dolnośląskie	1998	6 439	5 722	88,9	2 894
117	Wiśnicko-Lipnicki	Małopolskie	1998	14 311	4 678	32,7	-
118	Doliny Dolnej Wisły	Kujawsko-Pomorskie	1999	55 642	9 371	16,8	-
119	Stobrawski	Mazowieckie	1999	52 637	41 558	78,9	-
120	Łuk Mużakowa	Lubuskie	2002	18 200	10 614	58,3	-
Razem -Total				2 585 427	1 350 291	-	1 554 903
Średnio - Average				21 545	11 252	52,2	12 958

łające pod wspólną administracją. Około 20 parków znajduje się na obszarze dwóch województw, a Górznięsko-Lidzbarski PK położony jest w granicach trzech województw: kujawsko-pomorskiego, mazowieckiego i warmińsko-mazurskiego (ryc. 1). Łącznie wszystkie parki krajobrazowe, razem z występującymi w ich granicach rezerwatami i innymi formami ochrony, zajmują obszar 2 585 427 ha, co stanowi 8,3% powierzchni kraju.

Ważnym składnikiem w strukturze przyrody i krajobrazu parków są lasy. Ich udział zawiera się w przedziale od paru procent (np. PK Doliny Dolnej Odry 3,7%) nawet do 100% (w PK Stawki). Największy wskaźnik lesistości (powyżej 60%) mają parki utworzone w latach 1981-1990), a najmniejszy (około 40%) w latach 1996-2000. We wszystkich parkach krajobrazowych lasy zajmują 1 350 291 ha, co stanowi 52,2% ich powierzchni (tab. 3), to jest ponad 8% mniej niż w parkach narodowych. Rzecz znamienna, że po 2000 r. utworzono tylko jeden park krajobrazowy (Łuk Mużakowa w woj. lubuskim) o powierzchni 18 200 ha (mniejszej od średniej o ponad 3 tys. ha) i lesistości wynoszącej 58,3% (większej od średniej 6,1%). Zwolnione tempo rozwoju sieci parków krajobrazowych może oznaczać, że wyczerpują się już obszary przyrodniczo cenne, zasługujące na tę formę ochrony.

Istotną wartością w funkcjonowaniu parków krajobrazowych jest wyznaczenie stref ochronnych w ich otoczeniu. W większości parków (ponad 70%) istnieje strefa ochronna, przy czym w wielu przypadkach jest ona większa niż powierzchnia parku (np. w PK: Cedyńskim, Dolina Słupi, Doliny Dolnej Odry, Gryżyńskim, Ińskim, Krasnobrodzkim, Lasy Janowkie, Mierzeja Wiślana, Sulejowskim). Łączna powierzchnia strefy ochronnej parków krajobrazowych wynosi 1 554 903 ha, to jest ponad 60% w stosunku do powierzchni objętej tą formą ochrony (tab. 3).

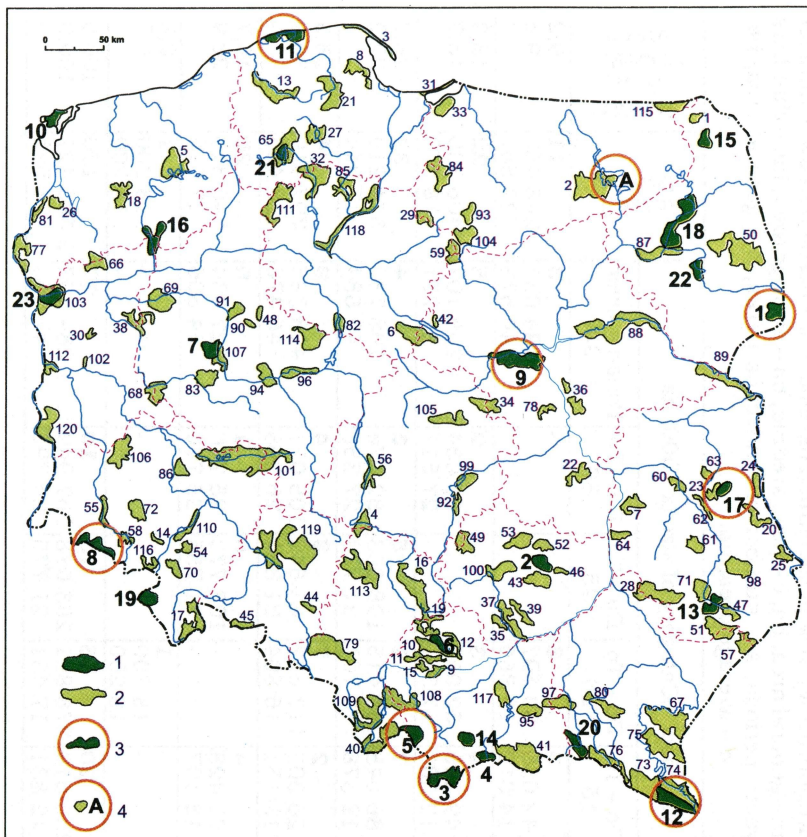
Parki krajobrazowe mają stosunkowo nieduże znaczenie dla ochrony różnorodności biologicznej i zasobów genowych roślin i zwierząt, aczkolwiek spełniają one określoną funkcję w ochronie całego bogactwa przyrodniczego, związanego z przyrodą nieożywioną, geomorfologią i krajobrazem. Ich rola sprowadza się przede wszystkim do eksponowania wartości turystycznych, wypoczynkowo-rekreacyjnych, zabytkowo-kulturowych, a w pewnej mierze także dydaktyczno-edukacyjnych i wychowawczych (Denisiuk 2003b, Kurowski red. 2002, Kurowski, Witosławski red. 2002, Kurzyński, Mielnicka 2002a,b).

Rodzaje możliwego ruchu turystycznego na obszarach chronionych uwidoczniono w tabeli 4 (Denisiuk 2003b). Widzimy, że uprawianie turystyki w parkach krajobrazowych nie podlega większym ograniczeniom. Funkcjonowanie tych obszarów uzależnione jest w dużym stopniu od jakości czynników środowiskowych, w szczególności od czystego powietrza, wolnych od zanieczyszczeń wód i nieskażonych gleb.

Wartości estetyczne krajobrazu w najwyższym stopniu uzależnione są od szaty roślinnej, w znacznej mierze także od rzeźby terenu. Dlatego też stabilne funkcjonowanie tego typu obszarów chronionych wymaga skutecznych działań w zakresie utrzymania odpowiedniego stanu roślinności. Największy wpływ na zasoby roślinne mają takie czynniki środowiskowe, jak powietrze, woda, gleby, a ponadto sposób gospodarowania zasobami przyrodniczymi, w tym także surowcami mineralnymi (leśnictwo, rolnictwo, łakarstwo, melioracje osuszające, pozyskiwanie torfu, eksploatacja kruszywa itp.). Gospodarowanie tymi zasobami, oparte na zasadach zrównoważonego rozwoju może być podstawowym warunkiem utrzymania naturalnego, zharmonizowanego ze środowiskiem krajobrazu.

Inne formy ochrony

Obszary Natura 2000 – w nowej Ustawie o ochronie przyrody zostały po raz pierwszy wyodrębnione jako oddzielna forma ochrony przyrody. Tym zapisem Polska włączyła się do prawodawstwa i realizacji głównego programu ekologicznego Unii Europejskiej, zainicjowanego w 1992 r. Jego podstawowym celem jest utworzenie europejskiej sieci reprezentatywnych obszarów naturalnych, których zadaniem ma być zachowanie różnorodności biologicznej kontynentu poprzez ochronę najbardziej charakterystycznych, rzadkich i osobliwych siedlisk oraz związanych z nimi dzikiej flory i fauny. Podstawą prawną do wyznaczania sieci ostoi przyrody Natura 2000, nazywanej też europejską siecią ekologiczną, są dwa dokumenty Rady EWG: dyrektywa siedliskowa w sprawie ochrony siedlisk przyrodniczych i dziko żyjących gatunków roślin i zwierząt oraz dyrektywa ptasia o ochronie dzikiej fauny ptaków (Mróz, Perzanowska 2001). Ustawa o ochronie przyrody wprowadza, zgodnie z dyrektywami Unii, takie pojęcia jak: siedlisko przyrodnicze, siedlisko roślin, zwierząt lub grzybów, specjalny obszar ochrony siedlisk, obszar specjalnej ochrony ptaków itp. Minister środo-



Ryc. 1. Parki narodowe, parki krajobrazowe i rezerwy biosfery w Polsce: 1) parki narodowe: 1 – Białowiecki, 2 – Świętokrzyski, 3 – Tatrzański, 4 – Pieniński, 5 – Babiogórski, 6 – Ojcowski, 7 – Wielkopolski, 8 – Karkonoski, 9 – Kampinoski, 10 – Woliński, 11 – Słowiński, 12 – Bieszczadzki, 13 – Roztoczański, 14 – Gorczański, 15 – Wigierski, 16 – Drawieński, 17 – Poleski, 18 – Biebrzański, 19 – Gór Stołowych, 20 – Magurski, 21 – Bory Tucholskie, 22 – Narwiański, 23 – Ujście Warty; 2) parki krajobrazowe: numeracja i nazwy parków jak w tabeli 1; 3) rezerwy biosfery: 1 – Białowieża, 3 – Tatry, 5 – Babia Góra, 8 – Karkonosze, 9 – Puszcza Kampinoska, 11 – Słowiński PN, 12 – Karpaty Wschodnie, 17 – Polesie Zachodnie, 4) A – Jezioro Łuknajno – National parks, landscape parks and biosphere reserves in Poland: 1) national parks: explanations as above, 2) landscape parks: explanations in table 1, 3) biosphere reserves: explanations as above, A – Łuknajno Lake Biosphere Reserve

Tab. 2. Liczby i powierzchnie parków krajobrazowych w pięcioletnich okresach. a – liczba parków – number of landscape parks, b – pow. ogólna, ha – general area, ha, c – pow. średnia, ha – average area, ha. – Numbers and areas of landscape parks in 5-years periods. a – number of landscape parks, b – general area, ha, c – average area, ha.

Okresy - Periods	Liczby i pow. - Numbers and areas	Kategorie wielkości - Category of size (x 1000) ha										Razem - Total	Udział w % - Percent				
		Do - To 5		Do - To 10		Do - To 15		Do - To 20		Do - To 25				Do - To 30		Ponad - Over 30	
Do - To 1980	a	-	2	3	3	3	3	3	-	-	-	-	-	3	3	11	9,2
	b	-	12 786	42 035	59 597	59 597	59 597	59 597	-	-	-	-	-	134 035	134 035	248 453	9,6
	c	-	6 393	14 012	19 866	19 866	19 866	19 866	-	-	-	-	-	44 678	44 678	22 587	-
1981 -1985	a	4	4	4	4	4	4	4	3	3	2	2	2	5	5	22	18,3
	b	14 239	29 693	49 205	52 052	52 052	52 052	52 052	-	-	55 034	55 034	206 107	206 107	406 330	15,7	
	c	3 560	7 423	12 301	17 351	17 351	17 351	17 351	-	-	27 517	27 517	41 221	41 221	18 470	-	
1986 -1990	a	4	7	7	7	7	7	2	2	5	3	3	4	4	32	26,7	
	b	17 357	49 317	86 648	31 415	198 663	82 074	198 663	82 074	21 733	27 358	198 736	198 736	49 684	574 210	22,2	
	c	4 339	7 045	12 378	15 707	21 733	27 358	21 733	27 358	21 733	27 358	49 684	49 684	17 944	17 944	-	
1991 -1995	a	1	8	2	2	7	7	7	7	3	3	4	4	9	34	28,3	
	b	2 077	62 914	26 303	117 627	65 642	105 071	65 642	105 071	21 881	26 268	418 285	418 285	46 476	797 919	30,9	
	c	2 077	7 864	13 151	16 804	21 881	26 268	21 881	26 268	21 881	26 268	46 476	46 476	23 468	23 468	-	
1996 -2000	a	1	3	4	4	4	4	1	1	5	1	1	1	6	20	16,7	
	b	2 755	23 555	52 428	108 773	25 770	25 770	108 773	25 770	21 755	25 770	327 034	327 034	54 506	540 315	20,9	
	c	2 755	7 852	13 107	21 755	25 770	25 770	21 755	25 770	21 755	25 770	54 506	54 506	27 016	27 016	-	
Od - Since 2001	a	-	-	-	-	-	-	1	1	-	-	-	-	-	1	0,8	
	b	-	-	-	-	-	-	18 200	18 200	-	-	-	-	-	18 200	0,7	
	c	-	-	-	-	-	-	18 200	18 200	-	-	-	-	-	18 200	-	
Razem Total	a	10	24	20	16	13	10	10	10	13	10	10	10	27	120	100,0	
	b	36 428	178 265	256 619	278 891	283 078	267 949	283 078	267 949	21 775	26 795	1 284 197	1 284 197	47 563	2 585 427	100,0	
	c	3 643	7 428	12 831	17 431	21 775	26 795	21 775	26 795	21 775	26 795	47 563	47 563	21 545	21 545	-	

wiska jest zobowiązany do opracowania projektu sieci obszarów Natura 2000 zgodnie z przepisami prawa UE. Sieć ta obejmuje: obszary specjalnej ochrony ptaków (OSO) oraz specjalne obszary ochrony siedlisk (SOO).

Stwierdzić należy, że koncepcja obszarów Natura 2000 jest niespójna wewnętrznie i w pewnym stopniu nielogiczna, gdyż obejmuje i łączy w jedną całość takie ważne i sprawdzone formy ochrony, jak parki narodowe, rezerваты przyrody i parki krajobrazowe, które w Ustawie mają własny status, taki sam jak obszary Natura 2000. Każda z tych form funkcjonuje samodzielnie i komasacja w większe jednostki nie jest konieczna dla prawidłowego ich działania. Zresztą łączenie form o różnych celach i odmiennym statusie prawnym z obszarami nie podlegającymi żadnej prawnej ochronie może zagrozić degradacją sprawdzonych już, tradycyjnych form ochrony.

Polska przygotowała oryginalną koncepcję ekologicznej sieci Natura 2000 (Makomaska-Juchiewicz, Tworek red. 2003). Obejmują one 180 obszarów specjalnej ochrony (OSO) i 181 specjalnych obszarów ochrony (SOO). Ponieważ wiele obszarów OSO i SOO pokrywa się, łączna sieć Natura 2000 obejmuje 285 obszarów, w tym 47 (16,5%) traktowanych jako rezerwowe. Całkowita powierzchnia wszystkich ostoi wynosi 45 tys. km², co stanowi blisko 15% powierzchni kraju. W sieci Natura 2000 znalazły się wszystkie parki narodowe (23) i rezerваты biosfery (9), ponadto 86 parków krajobrazowych (w całości lub w części) oraz większość rezerwatów przyrody. Biorąc pod uwagę, że prawie wszystkie polskie parki krajobrazowe nie ustępują wartościami przyrodniczymi parkom narodowym w zachodniej Europie, oraz że nasze rezerваты przyrody reprezentują najczęściej wartości unikalne, należy stwierdzić, że idea europejskiej sieci obszarów Natura 2000 nie jest pomysłem doskonałym i w warunkach polskich nie jest konieczna. Można powiedzieć, że zachodnie kraje UE mogłyby wiele skorzystać z polskich doświadczeń w ochronie przyrody (Witkowski 2001) i to chyba jest jednym z ważniejszych naszych atutów po wstąpieniu Polski w maju 2004 r. do Unii.

Obszary chronionego krajobrazu – obejmują tereny chronione ze względu na wyróżniające się krajobrazy o zróżnicowanych ekosystemach, cenne ze względu na możliwość zaspokojenia potrzeb związanych z turystyką i wypoczynkiem, lub pełnią funkcję korytarzy ekologicznych. Wyznaczenie tych obszarów następuje w drodze rozporządzenia wojewody, które

Tab. 3. Lasy i strefy ochronne w parkach krajobrazowych. a – powierzchnia leśna w ha, b – procentowy udział lasów, c – strefa ochronna (ha) – Forest areas and protective zones in landscape parks. a – forest area (ha), b – percentage share of forests, c – protective zone (ha).

Okresy - Periods	Obszar - Area	Liczba - Numb of parks	Kategorie wielkości - Category of size (x 1000) ha										Razem - Total	Średnio - Average
			Do - To 5	Do - To 10	Do - To 15	Do - To 20	Do - To 25	Do - To 30	Ponad - over 30					
Do - To 1980	a		-	2 657	17 049	27 633	-	-	-	-	63 641	-	110 980	10 089
	b	11	-	20,8	40,6	46,4	-	-	-	-	47,5	-	44,7	44,7
	c		-	8 617	37 657	25 119	-	-	-	-	56 262	-	127 655	-
1981 -1985	a	22	11 071	11 505	31 313	28 837	-	-	-	45 335	120 905	-	248 966	11 317
	b		77,8	38,7	63,6	55,4	-	-	-	82,4	58,7	-	61,3	61,3
	c		36 081	28 787	51 897	59 980	-	-	-	45 337	244 422	-	466 504	21 205
1986 -1990	a	32	6 875	23 312	40 660	23 270	62 590	62 590	62 590	49 253	149 752	-	355 712	11 116
	b		39,6	47,3	46,9	74,1	57,6	57,6	57,6	60,0	75,4	-	61,9	61,9
	c		23 134	75 786	108 033	27 968	65 954	65 954	65 954	40 547	105 526	-	446 948	13 967
1991 -1995	a	34	1 280	30 892	8 905	52 761	23 120	63 058	208 998	389 014	11 442	-	11 442	11 442
	b		61,6	49,1	33,9	44,9	35,2	35,2	35,2	60,0	50,0	-	48,8	48,8
	c		3 760	62 413	23 192	57 752	20 016	50 407	173 958	391 498	11 515	-	391 498	11 515
1996 -2000	a	20	2 386	11 431	23 391	-	-	31 618	13 927	152 252	235 005	-	235 005	11 750
	b		86,6	48,5	44,6	-	-	29,1	54,0	46,6	43,5	-	43,5	43,5
	c		20 412	2 894	11 520	-	-	30 384	22 758	34 330	122 298	-	122 298	6 115
Od - Since 2001	a	1	-	-	-	10 614	-	-	-	-	-	-	10 614	10 614
	b		-	-	-	58,3	-	-	-	-	-	-	58,3	58,3
	c		-	-	-	-	-	-	-	-	-	-	-	-
Razem - Total	a	120	21 612	79 797	121 318	143 115	117 328	171 573	695 548	1 350 291	11 252	-	1 350 291	11 252
	b		59,3	44,8	47,3	51,3	41,4	64,0	54,2	52,2	52,2	-	52,2	52,2
	c		83 387	178 497	232 299	170 819	116 354	159 049	614 498	1 554 903	12 958	-	1 554 903	12 958

określa nazwę, położenie, obszar, sprawującego nadzór, ustalenia dotyczące czynnej ochrony ekosystemów oraz zakazy właściwe dla jednostek krajobrazowych. Rejestr obszarów chronionych ustanowionych do 2004 r. podlega weryfikacji i aktualizacji, zwłaszcza w zakresie powierzchni, która obejmowała łącznie ponad 10% powierzchni Polski. Obszary chronionego krajobrazu często pełnią funkcję strefy zabezpieczającej, czyli otuliny innych kategorii, jak parki narodowe i krajobrazowe, rezerваты przyrody i rezerваты biosfery.

Pozostałe kategorie ochrony. Poza wyżej omówionymi wielkoobszarowymi kategoriami, w Ustawie o ochronie przyrody zapisano również inne jej formy – pomniki przyrody, stanowiska dokumentacyjne, użytki ekologiczne, zespoły przyrodniczo-krajobrazowe, a ponadto ochronę gatunkową roślin, zwierząt i grzybów. Odgrywają one też pewną rolę w ekologicznym systemie ochrony przyrody. Spośród ponad 20 tys. pomników przyrody pewną liczbę stanowią aleje oraz parki wiejskie będące obiektami powierzchniowymi. Użytki ekologiczne i zespoły przyrodniczo-krajobrazowe to formy funkcjonujące od niedawna. Mają one dużą wartość ze względu na bogactwo przyrody, nagromadzenie interesujących elementów florystycznych i faunistycznych itp. Do tej pory nie przeprowadzono jeszcze inwentaryzacji tych obszarów, ale można się spodziewać, że będą one wypełniać ważne ogniwo w całym systemie ochrony przyrody i krajobrazu.

Pewnym uzupełnieniem krajowego systemu obszarów chronionych są jednostki o charakterze międzynarodowym, do których należą przede wszystkim światowe rezerваты biosfery, powoływane i działające w ramach programu UNESCO-MaB oraz obiekty Konwencji Ramsar jako obszary wodo-błotne mające międzynarodowe znaczenie zwłaszcza jako siedliska ptaków związanych z wodami i terenami podmokłymi. Ustawa o ochronie przyrody nie zawiera żadnych zapisów odnoszących się do tej kategorii obszarów, które wyłaniane są w oparciu o ratyfikowane przez Polskę prawo międzynarodowe. Jest to poważna luka w nowym prawie o ochronie przyrody. Światowa sieć rezerwatów biosfery aktualnie obejmuje 440 obiektów, w tym 9 zgłoszonych przez Polskę i zatwierdzonych przez UNESCO, a mianowicie: Babia Góra, Białowieża, Słowiński Park Narodowy, Jezioro Łuknajno, Karpaty Wschodnie, Tatry, Karkonosze, Puszcza Kampinoska i Polesie Zachodnie (ryc. 1). Spośród około 700 obiektów Konwencji Ramsar na świecie osiem znajduje się

Tab. 4. Rodzaje ruchu turystycznego na obszarach chronionych
 – Kinds of tourism in protected areas

Lp. No.	Obszary chronione Protected areas	Rodzaje			
		Piesza indywidualna Individual pedestrian touring	Piesza grupowa z przew. Group pedestrian with guide	Piesza grupowa bez przew. Group ped. without guide	Rowerowa Bicycle touring
		1	2	3	4
	Park narodowy - National park				
	a) mały – small (do - to 5 000 ha)	+	+	•	•
	b) duży – big (ponad - over 5 000 ha)	+	+	+	+
1	c) górski – mountain	+	+	+	+
	d) niżowy – lowland	+	+	+	+
	e) ochrona ścisła – strict protection	+	+	•	•
	f) ochr. częściowa – partly protection	+	+	+	+
	g) ochr. krajobrazowa – landscape protection	+	+	+	+
	Park krajobrazowy - Landscape park				
2	a) górski - mountain	+	+	+	+
	b) niżowy - lowland	+	+	+	+
	Rezerwat przyrody - Nature reserve				
3	a) ochr. ścisła – strict protection	+	•	•	•
	b) ochr. częściowa – partly protection	+	+	+	•

na obszarze Polski. Są to rezerваты przyrody: Jezioro Łuknajno (będące też rezerwatem biosfery), Jezioro Oświn (Jezioro Siedmiu Wysp), Jezioro Karaś, Jezioro Świdwie i Stawy Milickie, oraz parki narodowe: Biebrzański, Słowiński (rezerwat biosfery) i Ujście Warty (Dobrowolski, Lewandowski red. 1998).

Ogniwem łączącym wszystkie rodzaje obszarów i obiektów chronionych oraz ostoi nie objętych żadną formą ochrony są korytarze ekologiczne. Ich funkcją jest ułatwianie migracji organizmów żywych, a więc przyływu materiału genetycznego między obszarami o różnej randze. Korytarze ekologiczne tworzą sieć, w której wyróżnia się szlaki o znaczeniu krajowym i międzynarodowym (Liro 1995, 1996, Mazurski 2002). Rangę międzynarodową otrzymują przeważnie korytarze biegnące dolinami dużych rzek europejskich jak Wisła, Odra, Bug, Noteć. Korytarze krajowe układają się wzdłuż mniejszych rzek, rynien jeziornych lub wzniesień i pasm górskich (Denisiuk M. 1999). W polskiej sieci ekologicznej ECONET-PI wyłoniono 38 korytarzy rangi międzynarodowej i 72 korytarze krajowe. Spełniają one ważną rolę w funkcjonowaniu obszarów chronionych, wśród których bardzo cenne są parki krajobrazowe jako jednostki wielkopowierzchniowe, reprezentowane we wszystkich regionach geograficznych od morza do gór.

SUMMARY

Landscape parks against a background of protected areas system in Poland

Landscape conservation in Poland has a long-term tradition. Already in 1963 prof. Zygmunt Novák introduced project of foundation of the Jurassic Landscape Park and in 1976 the Committee of Nature Conservation of the Polish Academy of Sciences submitted a conception of Polish-wide network of landscape parks encompassing 20 large areas useful for tourism development. The first real landscape park was founded in 1976 in Suwałki Lakeland (Tab. 1). Legal regulations concerning establishment of new protected areas were found in the Law of Nature Conservation of 16th April 2004. The essential categories of areas protection are: national parks, landscape parks, nature reserves and areas of Natura 2000.

The most important form of nature conservation in Poland are national parks as units created according to definition of IUCN. Actually in Poland there are 23 protected areas of this kind of conservation (Fig. 1) which in total cover 314508 ha of an area. They represent major geographic regions and climate zones from seaside in the north to mountains in the south of the country. The smallest is Ojcowski NP (2146 ha) and the largest is Biebrzański NP (59223 ha), with average size area of 13674 ha.

The most abundant category are nature reserves. They are very diversified in relation to their size and protection purposes. At the end of 2003 there were 1368 of them in Poland, which cover 165248 ha or 0.53% of the territory of the country. The average size area amounts to 121.5 ha. According to tradition there are 9 types of reserves in regard to main purpose of conservation, more than 50% of them are forest reserves. Landscape parks are protected areas of regional importance. Their task is maintenance of landscape values, characteristic for different geographic regions and a promotion of tourism. The latest list of landscape parks comprises 120 objects, which total area amounts to 2585427 ha, i.e. 8.3% of the country territory (Tab.1, Fig. 1). Development of these areas network was shown in table 2 and 3 but in table 4 data useful for tourism purposes were listed.

Apart from above mentioned protection categories to the other important ones, areas of Natura 2000 belong, from which in Poland there will be about 300 covering in total 45000 km² (15% of the territory of the country). International category, based on regulations of UNESCO, are biosphere reserves of which 9 are founded in Poland (Fig. 1). Their area amounts to 396345 ha, i.e. 1.3% of the general country area.

PIŚMIENNICTWO

Andrzejewski R., Weigle A. red. 2003. *Różnorodność biologiczna Polski*. Narod. Fund. Ochr. Środ., Warszawa, pp. 284.

Borówka R., Friedrich S., Heese T., Jasnowska J., Kochanowska R. i in. 2002. *Przyroda Pomorza Zachodniego*. Oficyna In Plus, Szczecin, pp. 464.

Dąbrowski S., Polakowski B., Wołos L. 1999. *Obszary chronione i pomniki przyrody województwa warmińsko-mazurskiego*. Urząd Wojew. Wyd. Ochr. Środ. i Roln. w Olsztynie, Olsztyn, pp. 130.

Denisiuk M. 1999. *Górskie potoki pasma Policy jako regionalne korytarze ekologiczne*. Chrońmy Przyr. Ojcz. 55, 3: 25-38.

Denisiuk Z. 1997. *Ekologiczny system obszarów chronionych w Polsce*. W: Breymeyer A. (red.). *Rezerваты biosfery w Polsce*. Agencja Rekl.-Wyd. A. Grzegorzczuk, Warszawa: 30-50.

Denisiuk Z. 2002. *Na szlakach krajoznawstwa, turystyki i ochrony przyrody*. Chrońmy Przyr. Ojcz. 58, 1: 62-69.

Denisiuk Z. 2003a. *Polskie rezerваты biosfery – oczekiwania i nie spełnione nadzieje*. Roczn. Bieszcz. 11: 203-230.

Denisiuk Z. 2003b. *Ochrona przyrody a udostępnianie obszarów chronionych do zwiedzania – problemy i metody ich rozwiązywania*. Mater. V. Kraj. Konfer. "Ochrona przyrody a turystyka", Rzeszów: 17-32.

Denisiuk Z., Dyrza Z., Kalemba A., Pilipowicz W., Pioterek G. 1991. *Rola parków narodowych w ochronie szaty roślinnej i krajobrazu Polski*. Studia Naturae, Ser. A, 36: 1-88.

Dobrowolski K.A., Lewandowski K. red. 1998. *Ochrona środowisk wodno-błotnych w Polsce. Stan i perspektywy*. Ofic. Wyd. Ins. Ekol. PAN, Dziekanów Leśny, pp. 188.

Dubel K. red. 1998. *Park Krajobrazowy „Góra Św. Anny”*. Wzory przyrodniczo-krajobrazowe i kulturowe. Opolskie Centr. Eduk. Ekolog., Opole, pp. 175.

Holuk J., Bochen R., Łatka D., Michalak L. 2003. *Sobiborski Park Krajobrazowy*. Lubelska Fund. Ochr. Środ. Natural., Zarząd Chełmskich Parków Krajoobr., Chełm, pp. 33.

Jasnowska J. red. 2002. *Dolina Dolnej Odry. Monografia przyrodnicza Parku Krajobrazowego*. Szczec. Tow. Nauk., Szczecin, pp. 352.

Kowalczyk K., Ciuryło M. 2000. *Krasnobrodzki Park Krajobrazowy*. Zesp. Zamojskich Park. Krajoobr., Zamość, pp.16.

Kurowski J.K. red. 1998. *Park Krajobrazowy Wzniesień Łódzkich*. Eko-Wynik, Łódź, pp. 183.

Kurowski J.K. red. 2002. *Parki krajobrazowe Polski środkowej*. Kat. Geobot. i Ekol. Rośl. U. Ł., Łódź, pp. 151.

Kurowski J.K., Witosławski P. red. 2002. *Funkcjonowanie parków krajobrazowych w Polsce*. Wyd. Uniw. Łódzk., Łódź, pp. 201.

Kurzyński J., Mielnicka B. 2002a. *Funkcja turystyczna parków krajobrazowych*. W: Partyka J. (red.). *Użytkowanie turystyczne parków narodowych. Ruch turystyczny – zagospodarowanie – konflikty – zagrożenia*. Ojcowski PN., Ojców: 485-498.

Kurzyński J., Mielnicka B. 2002b. *Parki krajobrazowe alternatywą dla turystyki w parkach narodowych (na przykładzie polskich Karpat)*. Ibidem: 597-620.

Leńkowa A. 1978. *Zarys historii ochrony przyrody*. W: Michailow W., Zabierowski K. (red.). *Ochrona i kształtowanie środowiska przyrodniczego*. T. I. Państw. Wyd. Nauk., Warszawa, Kraków.

Liro A. red. 1995. *Koncepcja krajowej sieci ekologicznej ECONET-Polska*. Fund. IUCN Polska, Warszawa.

Liro A. red. 1996. *Strategia wdrażania krajowej sieci ekologicznej ECONET-Polska*. Narod. Fund. Ochr. Środ., Warszawa.

Ławrynowicz M., Różga B. red. 2002. *Tucholski Park Krajobrazowy 1985-2000. Stan poznania*. Wyd. Uniw. Łódzkiego, Łódź, pp. 558.

Makomaska-Juchiewicz M., Tworek S. red. 2003. *Ekologiczna sieć Natura 2000. Problem czy szansa*. Inst. Ochr. Przyr. PAN. Kraków, pp. 237.

Malec R. 2001. *Szczebrzeszyński Park Krajobrazowy*. Zesp. Zamojskich Parków. Krajobr., Zamość, pp. 16.

Mazurski K.R. 2002. *The new ecological policy in Poland – towards human beings and sustainability – a viewpoint*. Inter. Journ. Environ. Studies 59: 707-715.

Michalik S. red. 2002. *O Zespole Jurajskich Parków Krajobrazowych województwa małopolskiego*. Informator. Dyr. Zesp. Jurajsk. Parków Krajobr., Kraków, pp. 84.

Mirek Z., Wójcicki J. 1995. *Szata roślinna parków narodowych i rezerwatów Polski Południowej*. Pol. Bot. Stud., Guidebook Series 12: 1-248.

Mróz W., Perzanowska J. 2001. *Dyrektywa Siedliskowa: siedliska przyrodnicze o znaczeniu europejskim w Polsce*. Chrońmy Przyr. Ojcz. 57, 5: 55-73.

Ryszkowski L., Bałazy S. red. 1998. *Kształtowanie środowiska rolniczego na przykładzie Parku Krajobrazowego im. Gen. D. Chłapowskiego*. Zakł. Bad. Środ. Roln. i Leśn. PAN, Poznań, pp. 157.

Szkiroń Z., Strumiłło A. 1986. *Suwalski Park Krajobrazowy*. Lud. Spółdz. Wyd., Warszawa, pp. 239.

Tomiałojć L. 2002. *Obszarowa ochrona przyrody w świetle zagrożeń nadchodzących dekad*. Acta Univ. Lodz., Folia Biol. et. Eocol. 1: 5-38.

Witkowski Z.J. 2001. *Polska w procesie akcesji do Unii Europejskiej: ochrona przyrody, rolnictwo, leśnictwo*. Chrońmy Przyr. Ojcz. 57, 1: 81-88.

Witkowski Z.J. 2003. *Dlaczego chronimy Pieniny? Rozważania z okazji 70-lecia utworzenia pierwszego w Europie i drugiego w świecie międzynarodowego parku narodowego*. Pieniny, przyroda i człowiek 8: 3-10.

Wojewoda K. 1999. *Jaślicki Park Krajobrazowy*. Zarząd Zesp. Karpac. Parków Krajobr., Krosno-Rzeszów, pp. 64.