

Stan wdrożenia sieci Natura 2000 w Polsce

Current state of implementation of the Natura 2000 network in Poland

MAŁGORZATA MAKOMASKA-JUCHIEWICZ

Institut Ochrony Przyrody PAN
31-120 Kraków, al. Mickiewicza 33
e-mail: juchiewicz@iop.krakow.pl

Słowa kluczowe: Dyrektywa Siedliskowa, Dyrektywa Ptasia, sieć Natura 2000, inwentaryzacja zasobów, monitoring stanu ochrony, plany zadań ochronnych.

Przedstawiono informację o stanie zaawansowania budowy sieci Natura 2000 w Polsce i w całej Unii Europejskiej, a także o działaniach podejmowanych ostatnio w zakresie wdrażania sieci w naszym kraju. Działania te obejmowały uzupełnianie listy i dokumentacji obszarów Natura 2000, a także prace inwentaryzacyjne i monitoringowe, prowadzone dla poprawy stanu wiedzy o zasobach siedlisk przyrodniczych i gatunków Natura 2000. Zaszły też zmiany w podstawach prawnych i organizacyjnych funkcjonowania sieci, a także w planowaniu ochrony na obszarach Natura 2000. Poinformowano również o dalszych pracach, dotyczących sieci Natura 2000, przewidzianych do realizacji w najbliższym czasie.

Wstęp

Wkrótce minie 5 lat od dnia, kiedy Polska – jako nowy kraj członkowski Unii Europejskiej – została zobowiązana do wdrażania Europejskiej Sieci Ekologicznej Natura 2000. Jest to sieć obszarów chronionych, ustanawianych przez kraje członkowskie UE w oparciu o Dyrektywę Siedliskową (Dyrektywa 1992) i Dyrektywę Ptasią (Dyrektywa 1979), dwa najważniejsze narzędzia prawne UE dla ochrony różnorodności biologicznej. Z uwagi na różną podstawę prawną, obszary sieci tworzą 2 podsystemy: (1) Obszary Specjalnej Ochrony Ptaków (OSOP; ang. SPAs), wskazywane zgodnie z Dyrektywą Ptasią i (2) Specjalne Obszary Ochrony Siedlisk (SOOS; ang. SACs) wyznaczane zgodnie z Dyrektywą Siedliskową.

Obszary ptasie (OSOP) są ustanawiane dla ochrony zagrożonych gatunków ptaków, wymienionych w Załączniku I Dyrektywy Ptasiej (por. tab. 1), oraz koncentracji regularnie występujących gatunków ptaków wędrownych spoza tego załącznika. Przy selekcji tych obszarów stosuje się jakościowo-ilościowe kryteria wypracowane przez *BirdLife International*. Obszary dla ochrony ptaków, zgłoszone przez kraje członkowskie do ochrony w sieci Natura 2000, są przez Komisję Europejską automatycznie uznawane jako OSOP i wymagają natychmiastowego wyznaczenia na mocy prawa krajowego.

Obszary siedliskowe (SOOS) ustanawia się dla ochrony typów siedlisk przyrodniczych¹ wymienionych w załączniku I Dyrektywy Siedliskowej i gatunków z załącznika II tej Dyrektywy (por. tab. 1). Typy

¹Przez siedlisko przyrodnicze rozumie się obszar lądowy lub wodny, wyróżniony w oparciu o cechy geograficzne, abiotyczne oraz biotyczne, całkowicie naturalny lub półnaturalny (art. 1b Dyrektywy Siedliskowej). O charakterze siedliska decydują warunki abiotyczne. Siedliska przyrodnicze nie są tożsame ze zbiorowiskami roślinnymi, ale zbiorowiska roślinne są fitosocjologicznymi wyznacznikami większości typów siedlisk, ułatwiają ich identyfikację w terenie. System klasyfikacji siedlisk na potrzeby sieci Natura 2000 powstał w oparciu o PHYSIS – hierarchiczny system kodowania siedlisk stworzony na użytek programu CORINE biotopes (systemu informacyjnego, którego celem było wyselekcjonowanie ostoi przyrodniczych o znaczeniu europejskim i gromadzenie o nich danych). Występujące w Polsce typy siedlisk zostały opisane w Poradnikach ochrony siedlisk i gatunków Natura 2000 (Herbich red. 2004).

Tab. I. Liczba gatunków i typów siedlisk przyrodniczych, których ochrona wymaga wyznaczenia obszarów Natura 2000 (dane dla UE wg [http://biodiversity.eionet.europa.eu.activities/Natura_2000/ Nb_hab_sp_annexes_Directives.pdf])

Tab. I. The number of species and habitat types whose conservation requires the designation of Natura 2000 sites (data for UE from: [http://biodiversity.eionet.europa.eu.activities/Natura_2000/ Nb_hab_sp_annexes_Directives.pdf])

	Liczba gatunków lub typów siedlisk		Liczba priorytetowych gatunków lub typów siedlisk		Załącznik Dyrektywy Siedliskowej lub Ptasiej
	Unia Europejska	Polska	Unia Europejska	Polska	
Ptaki ¹	195	130 ²	-	-	I DP
Typy siedlisk	218	79	67	16	I DS
Rośliny	572	46	204	11	II DS
Ssaki	51	24 ³	18	6	II DS
Gady	24	1	7	-	II DS
Płazy	24	4	4	-	II DS
Ryby i kręłouste	82	19 ⁴	7	-	II DS
Bezkregowce	134	39 ⁵	14	4	II DS

¹Podstawą wyznaczenia obszarów ptasich są również gatunki spoza załącznika I Dyrektywy Ptasiej, występujące w określonych koncentracjach.

²w tym 73 lęgowe.

³w tym 1 gatunek reintrodukowany – suseł moregowany *Spermophilus citellus*, 1 gatunek o niepewnym występowaniu – tchórz stepowy *Mustela eversmanni*, 2 ssaki morskie – okazjonalnie obserwowane – foka obrączkowana *Phoca hispida* i foka pospolita *Phoca vitulina*; nie uwzględniono wymarłej norki europejskiej *Mustela lutreola* oraz niedawno stwierdzonego nocka ostrousznego *Myotis blythii* (pojedyncze stwierdzenie).

⁴nie uwzględniono jesiotra bałtyckiego *Acipenser sturio* (wymarły w naszych wodach gatunek jesiotra to nie był *A. sturio*, ale *A. oxyrhynchus*) oraz głowacicy *Hucho hucho* (naturalne populacje wymarły, a tylko takie wymagają ochrony w sieci Natura 2000).

⁵w tym 2 gatunki prawdopodobnie wymarłe – pilnicznik fiołkowy *Limoniscus violaceus* i sówka puszczykówka *Xylomoia strix*; nie uwzględniono 1 gatunku uznanego za wymarły w Polsce – skójki perlorodnej *Margaritifera margaritifera*.

siedlisk wymagające ochrony w sieci to siedliska uznane za zagrożone w obrębie terytorium UE lub typowe dla wyróżnionych na tym terytorium regionów biogeograficznych. Gatunki zwierząt (poza ptakami) i roślin, których siedliska wymagają ochrony w sieci to gatunki uznane na terytorium UE za zagrożone, rzadkie lub wymagające szczególnej uwagi ze względu na specyficzny charakter siedlisk². Kryteria ich selekcji, opisane w załączniku III (etap I) Dyrektywy Siedliskowej, nie są tak precyzyjne, jak w przypadku obszarów ptasich. Procedura wyznaczenia SOOS jest więc bardziej skomplikowana niż w przypadku OSOP,

a kluczową w nich rolę odgrywają tzw. seminaria biogeograficzne, o których szerzej będzie mowa w kolejnym rozdziale. Obszary dla ochrony siedlisk i gatunków innych niż ptaki zgłaszane są do Komisji Europejskiej jako tzw. proponowane Obszary o Znaczeniu dla Wspólnoty (pOZW, ang. pSCIs). Te propozycje są oceniane przez ekspertów Komisji Europejskiej i dopiero po ich zatwierdzeniu jako OZW (czyli uznaniu rzeczywistego znaczenia tych obszarów dla Wspólnoty) mogą być wyznaczone przez kraje członkowskie jako SOOS. Musi to nastąpić w ciągu 6 lat od czasu zatwierdzenia przez Komisję Europejską.

²Przez siedlisko gatunku rozumie się obszar wyznaczony przez charakterystyczne cechy biotyczne i abiotyczne, na którym gatunek występuje w którymkolwiek stadium swojego cyklu biologicznego (art. 1f Dyrektywy Siedliskowej).

Tab. 2. Zmiany liczby i powierzchni obszarów Natura 2000 w krajach członkowskich Unii Europejskiej (wg danych publikowanych w ramach Barometru Natura 2000 w biuletynach Komisji Europejskiej – Natura 2000 Newsletter, dostępnych w wersji elektronicznej na stronie: [http://ec.europa.eu/environment/nature/info/pubs/natura2000nl_en.htm])

Tab. 2. Number and area of SPAs and pSCIs in Member States of the European Union (according to data published in Natura 2000 Barometer in Natura 2000 Newsletters, available on the web page: [http://ec.europa.eu/environment/nature/info/pubs/natura2000nl_en.htm])

Rok	Liczba		Powierzchnia (km ²)	
	OSOP	pOZW	OSOP	pOZW
2000	2 920	12 178	209 792	384 472
2003	3 200	15 557	273 731	453 577
2006	4 617	20 862	454 723	560 445
2008	5 004	21 612	517 896	655 968

Na stan wdrożenia sieci Natura 2000 w Polsce warto spojrzeć z perspektywy stanu jej wdrażania w całej Unii Europejskiej. Postępy w budowaniu sieci Natura 2000 śledzi tzw. Barometr Natura 2000, opracowywany przez European Topic Centre for Biodiversity, zamieszczany na stronie Komisji Europejskiej [http://ec.europa.eu/environment/nature/natura2000/barometer/index_en.htm] i aktualizowany co pół roku (od 2006) oraz publikowany w biuletynie Komisji (Natura 2000 Newsletter) dostępnym również w wersji internetowej [http://ec.europa.eu/environment/nature/info/pubs/natura2000nl_en.htm].

Stan zaawansowania budowy sieci Natura 2000 na terytorium Unii Europejskiej

Od przyjęcia Dyrektywy Siedliskowej, nakładającej na kraje członkowskie Unii Europejskiej obowiązek wyznaczenia i ochrony obszarów sieci Natura 2000, upłynęło prawie 17 lat, a liczba krajów członkowskich wzrosła do 27. Jeszcze w 2003 roku liczba obszarów zgłoszonych do sieci przez kraje ówczesnej „piętnastki” wynosiła około 18 700, w tym 3 200 OSOP (tab. 2). W 2006 r. 25 ówczesnych krajów członkowskich wskazało już blisko 25 500 obszarów. Aktualnie propozycja 27 krajów – członków UE – obejmuje ponad 26 600 obszarów o łącznej powierzchni prawie 1 173 900 km² (Natura 2000 Barometer) (ryc. 1). Same tylko obszary lądowe zajmują ponad 20% terytorium Unii Europejskiej.

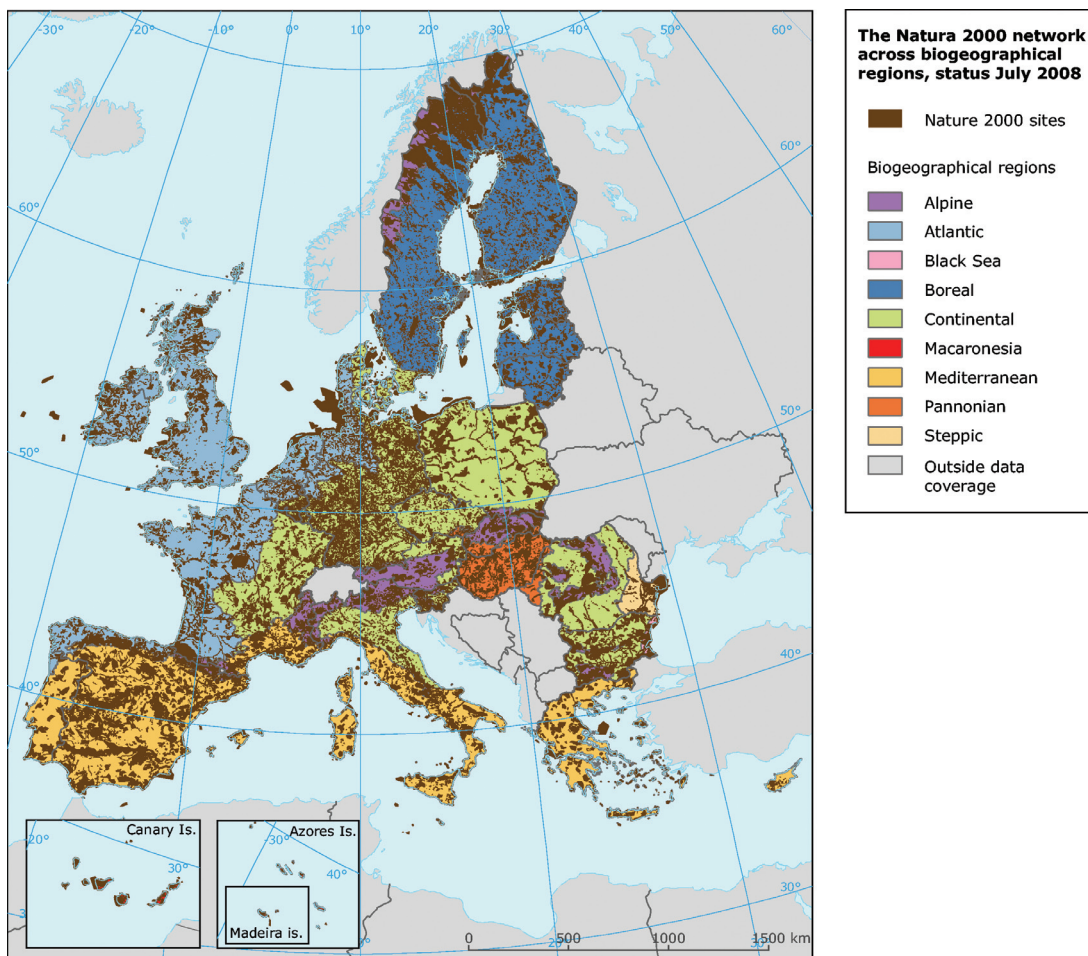
Obszary ptasie

Do czerwca 2008 r. w 27 krajach członkowskich wyznaczono łącznie 5 004 Obszary Specjalnej Ochrony Ptaków, w tym 531 obszarów morskich. Całkowita powierzchnia OSOP wynosi 517 896 km², w tym na morzu – 66 084 km². Najwięcej obszarów wyznaczono we Włoszech (594) i w Niemczech (568). Największą powierzchnię obszarów na morzu wskazały Niemcy (>16 000 km²) i Dania (>12 000 km²) (ryc. 2). Udział obszarów ptasich (ustanowionych na lądzie) w powierzchni kraju waha się od 2,9% (Irlandia) do 25,1% (Słowacja) (ryc. 3).

Dotychczas wyznaczone obszary ptasie pokrywają w sumie 10,5% terytorium UE. Średnia wielkość obszaru ptasiego wynosi ok. 10 000 ha, ale w poszczególnych krajach jest mocno zróżnicowana: np. w Portugalii średnia wynosi blisko 20 000 ha, a w Wielkiej Brytanii tylko około 6 000 ha (por. tab. 3).

Obszary siedliskowe

Dotychczas, kraje członkowskie UE zaproponowały wyznaczenie 21 612 Obszarów o Znaczeniu dla Wspólnoty (pOZW), w tym 1 294 morskie. Obszary siedliskowe pokrywają powierzchnię 655 968 km², w tym na morzu – 87 505 km². Najwięcej obszarów siedliskowych zaproponowały Niemcy (4617) oraz Szwecja (3972). Obszary morskie zajmują największą powierzchnię w Niemczech (>18 000 km²) i Wielkiej Brytanii (>9 700 km²) (ryc. 4). W poszczególnych państwach udział proponowanych obszarów siedliskowych w terytorium kraju waha się od 6,8%

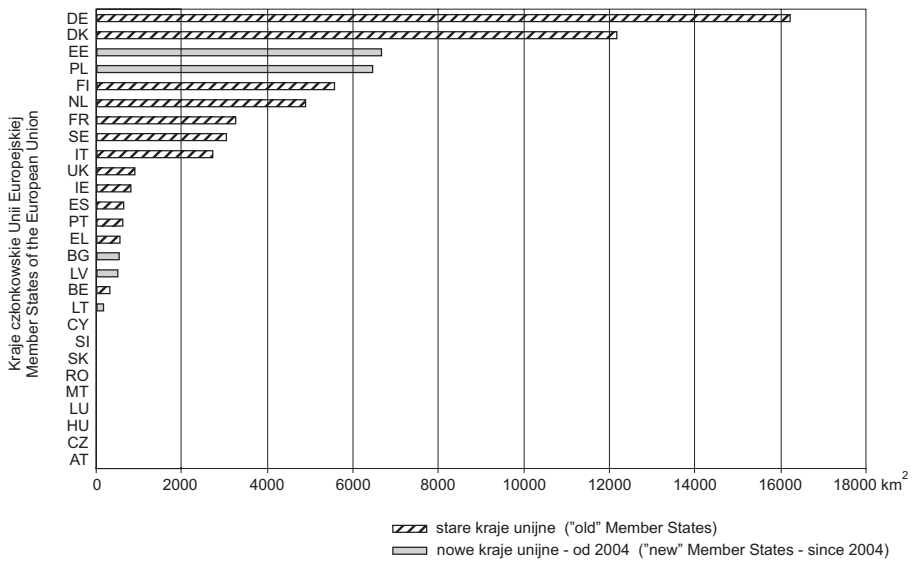


Ryc. 1. Sieć Natura 2000 w krajach członkowskich Unii Europejskiej (według regionów biogeograficznych)
 Fig. 1. Ecological Network Natura 2000 in Member States of the European Union (by biogeographical regions). Source: [http://www.eea.europa.eu/] (Copyright EEA, Copenhagen, 2008)

(Wielka Brytania) do 31,4% (Słowenia) (ryc. 5). Dotychczas wyznaczone obszary siedliskowe stanowią 13,3% terytorium UE.

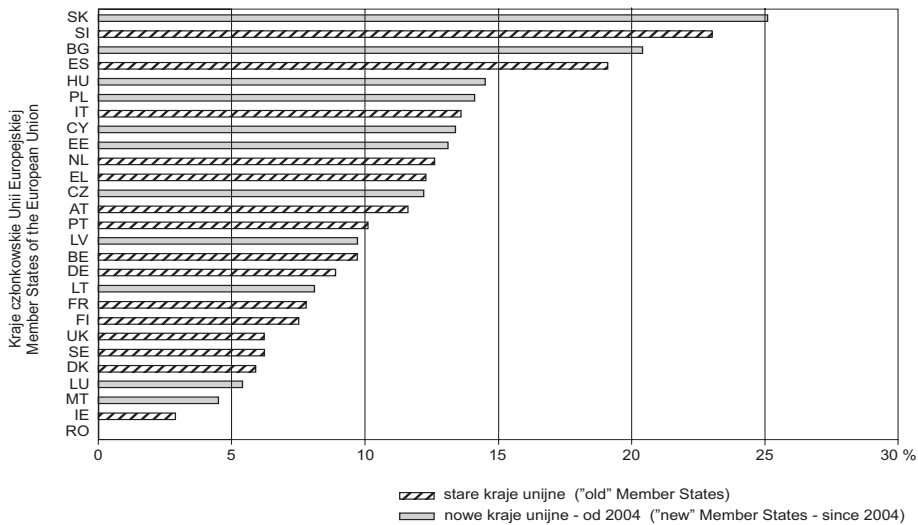
Średnia wielkość obszarów siedliskowych jest znacznie mniejsza niż ptasich: wynosi 3 030 ha, ale w Czechach to tylko około 840 ha, a w Portugalii ponad 17 500 ha (tab. 4). Można zauważyć, że część krajów członkowskich wyznacza dużą liczbę obszarów o małej powierzchni, a część mniejszą liczbę obszarów dużych. Te ostatnie obejmują z reguły strefy buforowe; siedliska przyrodnicze i siedliska gatunków zajmują w nich tylko fragment powierzchni. Natomiast obszary małe to z reguły obszary „korowe”, w których siedliska przyrodnicze i siedliska gatunków stanowią większość powierzchni obszaru.

Sieć Natura 2000 nie ma być systemem otwartym, do którego będzie się stopniowo – na przestrzeni wielu lat – dodawać kolejne obszary (choć rzeczywistość zdaje się temu przeczyć, bo budowa sieci w części krajów pierwszej „piętnastki” UE ciągnie się od kilkunastu lat). Założenie jest takie, że sieć Natura 2000 należy wyznaczyć „raz a dobrze” i skupić wysiłki na działaniach ochronnych na obszarach sieci. Rada Wspólnot Europejskich przyjęła Dyrektywę Siedliskową, zobowiązującą kraje członkowskie do utworzenia sieci, w 1992 r. Początkowo planowano, że w krajach, które wówczas były członkami Wspólnoty proces budowy sieci zakończy się w roku 2000, stąd nazwa Natura 2000. Natomiast nowi członkowie UE zobowiązani byli do przedkładania komplet-



Ryc. 2. Powierzchnia ptasich obszarów morskich – stan na czerwiec 2008

Fig. 2. Area of marine SPAs designated by Member States of the EU – state of June 2008 (Natura 2000 Barometer)



Ryc. 3. Udział obszarów ptasich sieci Natura 2000 w powierzchni kraju (%) – stan na czerwiec 2008

Fig. 3. Percentage of SPAs terrestrial area compared to MS terrestrial area – state of June 2008 (Natura 2000 Barometer)

nych list obszarów w momencie akcesji. Jednak w „starych” krajach UE proces wdrażania znacznie się przedłużył, a „nowe” kraje przekazywały listy niezadowolające. Obecnie planuje się zakończenie tworzenia sieci do końca roku 2010, czyli za niespełna 2 lata. Można więc sobie zadać pytanie, na ile przedstawiony powyżej kształt sieci (stan na połowę roku 2008) należy uważać za kompletny. Nie decyduje o tym ani liczba obszarów, ani ich

udział w powierzchni kraju. Jakimi wobec tego kryteriami kieruje się Komisja Europejska, oceniając, czy dany kraj wyznaczył sieć Natura 2000 w zadowolający sposób?

W przypadku obszarów ptasich (OSOP), wyznaczanych w oparciu o mierzalne kryteria, sytuacja jest dość klarowna, ponieważ wiadomo, jakie liczebności i jakich gatunków kwalifikują obszary do sieci Natura 2000. W uproszczeniu można

Tab. 3. Krajowe propozycje obszarów ptasich (OSOP) w wybranych państwach członkowskich UE według Barometru Natura 2000 z czerwca 2008

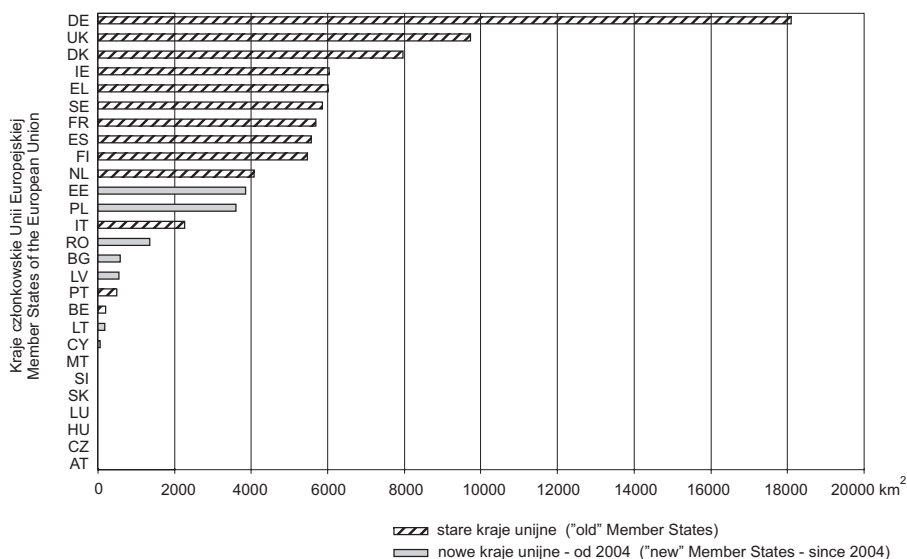
Tab. 3. Special Protection Areas (SPAs) in selected Member States of the EU according to Natura 2000 Barometer of June 2008

Kraj	Obszary ptasie		
	liczba	% powierzchni kraju	średnia wielkość obszaru
Bułgaria	114	20,4	20 365
Malta	12	4,5	116 ha
Niemcy	568	8,9	8 470
Polska	141	17,5	40 650
Portugalia	50	10,1	19 910
Republika Czeska	38	12,2	25 400
Słowacja	38	25,1	32 200
Wielka Brytania	265	6,2	6 030
Włochy	594	13,6	7 378

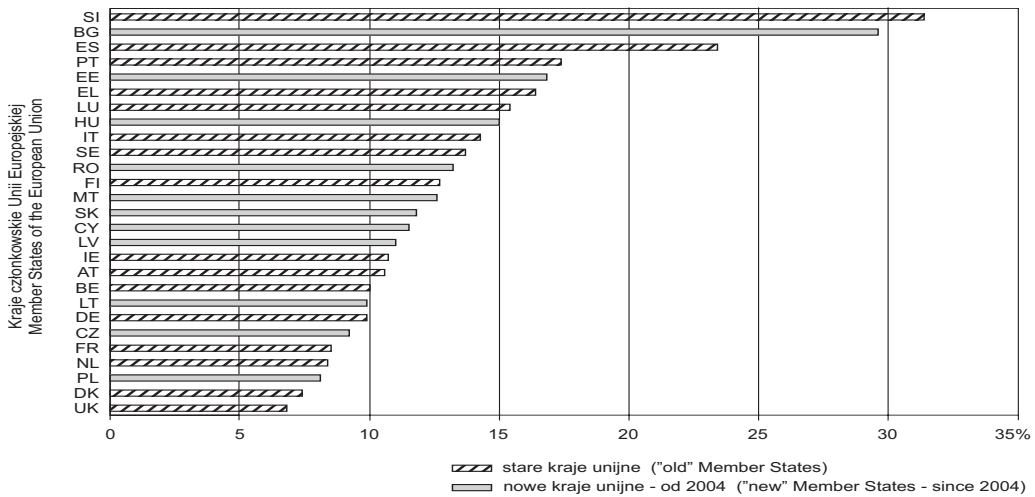
powiedzieć, że sieć jest kompletna, jeśli obejmuje obszary ptasie sklasyfikowane w oparciu o kryteria C1-C6 *BirdLife International* (Gromadzka, Gromadzki 2003; Sidło i in. 2004). Postępy w budowie ptasiego podsystemu sieci w poszczególnych krajach oceniane są w oparciu o różne źródła naukowe i wyniki krajowych inwentaryzacji, a przede wszystkim w oparciu o listy tzw. ważnych ostoi ptasich (IBA), publikowane przez *BirdLife International*.

Propozycje krajowe pomijające ważne ostoje ptasie o uznanym znaczeniu europejskim uznaje się za niezadowolające. Aktualnie, za kompletne uważane są listy obszarów OSOP w 7 krajach: Belgia, Dania, Estonia, Francja, Holandia, Luxemburg, Włochy.

W przypadku obszarów siedliskowych (SOOS), przyjmuje się, że sieć jest kompletna, jeśli obejmuje wystarczająco dużą i reprezentatywną próbę każdego siedliska przyrodniczego



Ryc. 4. Powierzchnia proponowanych siedliskowych obszarów morskich – stan na czerwiec 2008
 Fig. 4. Area of marine pSCAs in Member States of the EU – state of June 2008 (Natura 2000 Barometer)



Ryc. 5. Udział proponowanych obszarów siedliskowych sieci Natura 2000 w powierzchni kraju (%) – stan na czerwiec 2008

Fig. 5. Percentage of pSCIs terrestrial area compared to MS terrestrial area – state of June 2008 (Natura 2000 Barometer)

i gatunku, umożliwiającą utrzymanie ich właściwego stanu ochrony³ na poziomie regionów biogeograficznych. Inaczej mówiąc, jeśli obejmuje odpowiednią reprezentację siedlisk przyrodniczych i gatunków Natura 2000 w każdym

regionie biogeograficznym. Co oznacza ta odpowiednia reprezentacja? Jaka to część zasobów siedliska przyrodniczego lub gatunku w danym kraju? Wskazania w tym zakresie zawiera opracowanie Komitetu Siedliskowego: *Criteria for*

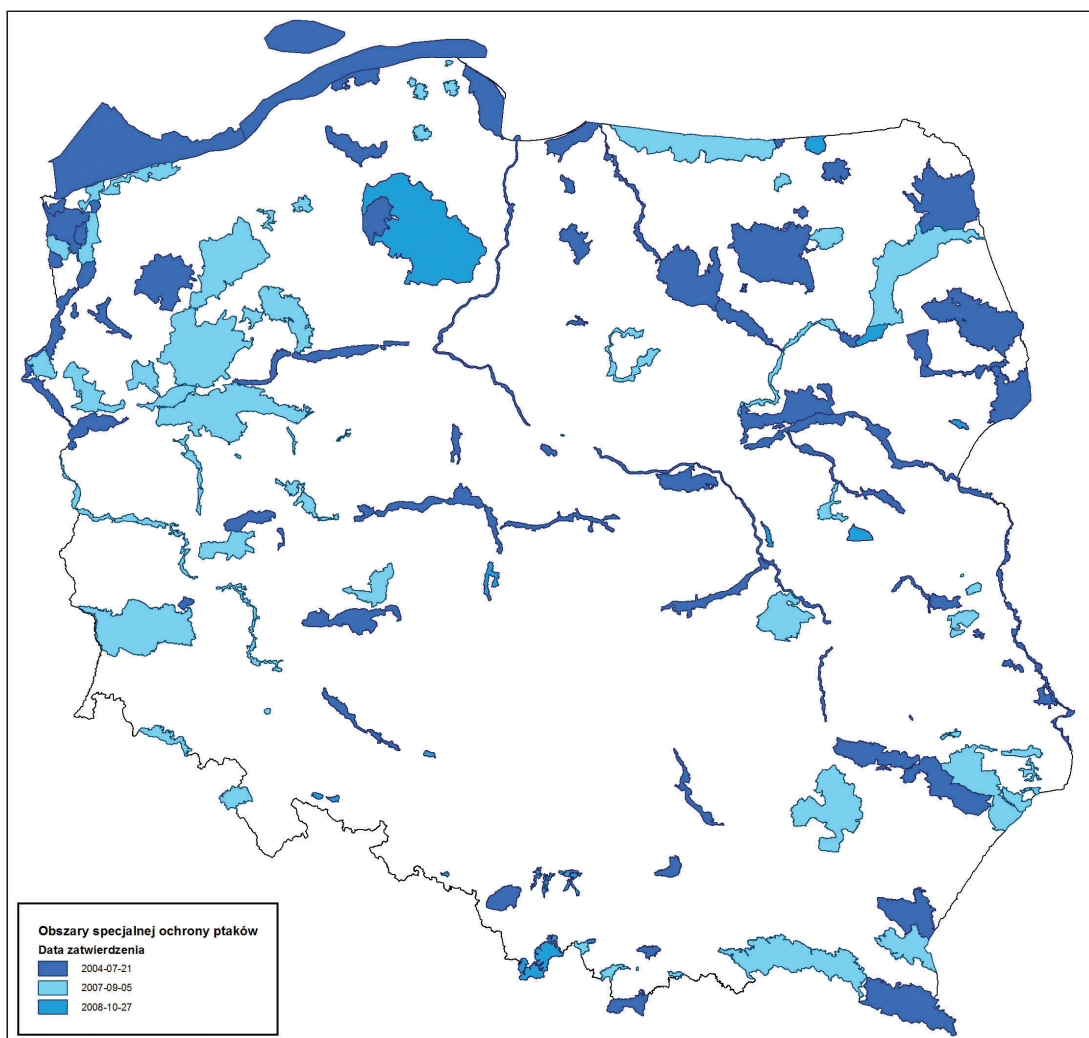
Tab. 4. Krajowe propozycje obszarów siedliskowych w wybranych państwach członkowskich UE według Barometru Natura 2000 z czerwca 2008

Tab. 4. Proposed Sites of Community Importance in selected Member States of the EU according to Natura 2000 Barometer of June 2008

Kraj	Obszary siedliskowe		
	liczba	% powierzchni kraju	średnia wielkość obszaru (ha)
Bułgaria	228	29,6	14 660
Niemcy	4 617	9,9	1 150
Polska	364	8,1	7 940
Portugalia	94	17,4	17 560
Republika Czeska	858	9,2	840
Słowenia	259	31,4	2450
Szwecja	3 972	13,7	1 580
Wielka Brytania	616	6,8	4 280

³Stan ochrony siedliska przyrodniczego jest to jego aktualna kondycja, będąca wypadkową oddziaływań na siedlisko i typowe dla niego gatunki. Stan ten jest właściwy, jeśli (1) naturalny zasięg siedliska i jego powierzchnia zajmowana w obrębie zasięgu jest stabilna lub się powiększa, (2) siedlisko utrzymuje swoją specyficzną strukturę i funkcję, decydującą o jego istnieniu, i prawdopodobnie utrzyma ją w dającej się przewidzieć przyszłości, (3) stan ochrony typowych dla niego gatunków jest również właściwy.

Stan ochrony gatunku jest to jego aktualna kondycja, będąca wypadkową oddziaływań na ten gatunek. Stan ten jest właściwy, jeśli (1) naturalny zasięg gatunku nie zmniejsza się ani nie ulegnie zmniejszeniu w dającej się przewidzieć przyszłości, (2) dynamika liczebności gatunku wskazuje, że jest on trwałym składnikiem właściwego dla niego siedliska, (3) istnieje – i prawdopodobnie nadal będzie istnieć – odpowiednio duże siedlisko dla utrzymania się populacji tego gatunku.

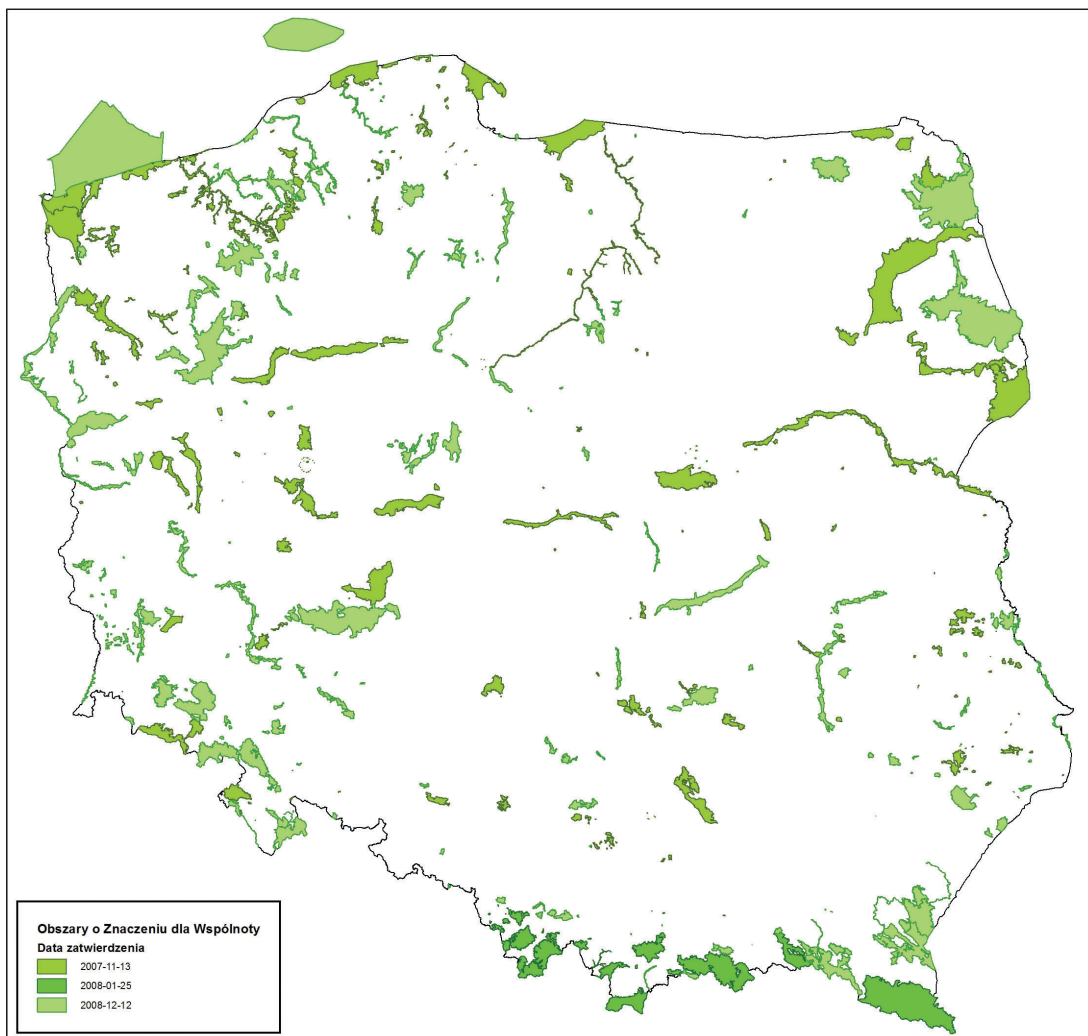


Ryc. 6. Obszary Specjalnej Ochrony Ptaków wyznaczone przez Polskę (stan na wrzesień 2007 r.)
 Fig. 6. Special Protection Areas designated by Poland (state of September 2007)

assessing national lists of pSCI at biogeographical level Hab. 97/2, rev. 4, 18/11/1997 (Criteria 1997), wykorzystywane przez ekspertów Komisji Europejskiej (z ETC-BD), poddających wstępnej analizie krajowe listy obszarów siedliskowych. W tym dokumencie sformułowana została zasada „20%-60%”, zgodnie z którą utrzymanie tzw. właściwego stanu ochrony większości typów siedlisk przyrodniczych i gatunków wymaga zabezpieczenia przynajmniej 60% populacji gatunku lub 60% powierzchni siedliska przyrodniczego w formie obszarów Natura 2000 w obrębie regionu geograficznego. Propozycje obszarów obejmujących poniżej 20% krajowych zasobów siedlisk przyrodniczych i gatunków w ramach regionu biogeograficznego

uważane są za niezadowalające, a gatunki i siedliska przyrodnicze, dla których wskazano pomiędzy 20% a 60% zasobów do ochrony w formie obszarów Natura 2000 poddawane są indywidualnej analizie. Zasada „20%-60%” nie jest ścisłą regułą, ale wskazówką. Skuteczna ochrona pewnych siedlisk przyrodniczych i gatunków może wymagać reprezentacji większej niż 60% zasobów (nawet do 100%), innych – mniejszej, nawet poniżej 20%.

Kluczowym elementem procedury wyznaczania obszarów siedliskowych są tzw. seminaria biogeograficzne (Papp, Toth 2007), organizowane dla krajów związanych z poszczególnymi regionami biogeograficznymi, wyróżnionymi w Europie (aktualnie wyróżnia się 9 takich regionów). W



Ryc. 7. Obszary o Znaczeniu dla Wspólnoty w Polsce – stan na rok 2008

Fig. 7. Sites of Community Importance – state of 2008

trakcie tych spotkań ocenia się (na podstawie aktualnego stanu wiedzy) propozycje krajów członkowskich w zakresie obszarów siedliskowych. W seminariach biorą udział przedstawiciele państw członkowskich, zarówno ze strony rządowej jak i organizacji pozarządowych, przedstawiciele Komisji Europejskiej, eksperci ETC-BD, oraz zaproszeni przez Komisję niezależni eksperci, a także obserwatorzy. Przedmiotem dyskusji są wstępne ustalenia ekspertów ETC-BD co do kompletności propozycji obszarów siedlisko-

wych w odniesieniu do każdego siedliska i gatunku z krajowej listy referencyjnej⁴. Ustalenia te opierają się o wspomniane *Criteria for assessing national lists of pSCI at biogeographical level* Hab. 97/2, rev. 4, 18/11/1997. Wnioski z seminarium, określające, dla których gatunków i siedlisk przyrodniczych i w jakim zakresie należy uzupełnić propozycję obszarów siedliskowych, są obowiązujące dla kraju członkowskiego. Może on być również zobligowany do podjęcia badań, jeśli aktualny stan wiedzy nie pozwala na odpowiednie wyznaczenie obszarów.

⁴Krajowa lista referencyjna to uzgodniona z Komisją Europejską lista gatunków i siedlisk przyrodniczych z załączników I i II Dyrektywy Siedliskowej, które w danym kraju (w poszczególnych regionach biogeograficznych) wymagają wyznaczenia obszarów Natura 2000, obejmujących ich odpowiednią reprezentację.

Według Barometru Natura 2000 z czerwca 2008 r. kompletne listy obszarów siedliskowych przedstawiło dotychczas tylko 5 krajów: Belgia, Dania, Niemcy, Włochy i Holandia [http://ec.europa.eu/environment/nature/natura2000/barometer/index_en.htm]. Jeśli chodzi o całe regiony biogeograficzne, to – według tego samego źródła – listy obszarów siedliskowych są kompletne dla dwóch niewielkich regionów: makaronezyjskiego i czarnomorskiego, a mocno zaawansowane (w ponad 90%) dla kolejnych pięciu: śródziemnomorskiego, borealnego, alpejskiego, atlantyckiego i stepowego. Najwięcej uzupełnień sieć wymaga w regionie kontynentalnym (stan zaawansowania na poziomie ok. 70%). Ten właśnie region reprezentuje znakomita większość terytorium Polski. I to polska propozycja obszarów siedliskowych jest jak dotychczas najbardziej niekompletna.

Stan zaawansowania budowy sieci Natura 2000 w Polsce

Pierwsze prace związane z siecią Natura 2000 w Polsce rozpoczęły się jeszcze w roku 1998, kiedy to zrealizowano projekt „Implementacja Dyrektywy Ptasiej i Siedliskowej w Karkonoskim Parku Narodowym i Karkonoskim Narodnim Parku”. Właściwe prace nad typowaniem obszarów do sieci rozpoczęto w 2000 r., na cztery lata przed akcesją, ponieważ już w momencie akcesji należało przekazać Komisji listę proponowanych obszarów. Kilkuetapowe prace zakończyły się wyselekcjonowaniem 141 obszarów ptasich i 323 obszarów siedliskowych (Baranowski, Makomaska-Juchiewicz 2004). Jednak w kwietniu 2004 r. rząd przekazał do Komisji Europejskiej mocno okrojoną wersję listy proponowanej przez przyrodników.

Pierwsza oficjalna lista obszarów ptasich sieci Natura 2000 (Obszary Specjalnej Ochrony Ptaków OSOP) obejmowała 72 obszary (7,8% powierzchni kraju) i oceniona została jako bardzo niekompletna. Pomijała bowiem blisko 70 ości ptasich o uznanym znaczeniu europejskim (Sidło i in. 2004). Dopiero w roku 2007 Polska zgłosiła kolejne 53 obszary (ryc. 4), a w roku 2008 – dalsze 17. Wszystkie dotychczas zgłoszone obszary ptasie (141) zostały oficjalnie wyznaczone przez polski

rząd jako obszary specjalnej ochrony ptaków na mocy rozporządzenia Ministra Środowiska (ostatnie z dnia 27 października 2008).

Pierwsza formalna lista obszarów siedliskowych – proponowanych Obszarów o Znaczeniu dla Wspólnoty (pOZW) – przesłana do Komisji Europejskiej w kwietniu 2004 roku, obejmowała 184 obszary (3,7% terytorium kraju), w tym 9 obszarów w regionie biogeograficznym alpejskim i 175 w regionie kontynentalnym. W trakcie seminarium biogeograficznego dla regionu alpejskiego, które odbyło się w maju 2005 roku propozycja polska została oceniona jako niezadowolająca, ale wymagająca stosunkowo niewielkich uzupełnień, ponieważ tuż przed seminarium Ministerstwo Środowiska przesłało dodatkową propozycję, obejmującą 8 obszarów. Natomiast w przypadku regionu kontynentalnego, wyniki seminarium biogeograficznego, zorganizowanego w kwietniu 2006, były jednoznacznie negatywne. W 2007 roku Polska zgłosiła kolejne 172 pOZW. Ich liczba wzrosła więc do 364, a udział w powierzchni kraju do ok. 8% (ryc. 5). Listy obszarów siedliskowych dla obu regionów biogeograficznych nadal wymagają uzupełnienia. Przewidziane jest zorganizowanie jeszcze jednego seminarium biogeograficznego dla regionu kontynentalnego, specjalnie dla Polski. Data zostanie wyznaczona po przesłaniu uzupełniających propozycji obszarów w 2009 r.

Wszystkie dotychczas proponowane OZW zostały już zaakceptowane przez Komisję Europejską. 13 listopada 2007 r. Komisja zatwierdziła 172 obszary zgłoszone przez Polskę w 2004 r. jako Obszary o Znaczeniu dla Wspólnoty w regionie kontynentalnym, 25 stycznia 2008 r. 17 obszarów w regionie alpejskim, a w dniu 12 grudnia 2008 r. kolejnych 18 obszarów w regionie alpejskim i 157 w regionie kontynentalnym, ponadto dwa wcześniej zatwierdzone obszary z regionu alpejskiego przeniesiono na listę obszarów regionu kontynentalnego. Łącznie mamy więc zatwierdzone 33 obszary w regionie alpejskim i 331 obszarów w regionie kontynentalnym, pokrywających w sumie 2 891 231,53 ha, w tym 2 527 671,93 ha na lądzie (8,10% powierzchni kraju). W ciągu 6 lat od daty zatwierdzenia wszystkie te OZW muszą być wyznaczone jako Specjalne Obszary Ochrony Siedlisk (SOOP) na mocy rozporządze-

nia Ministerstwa Środowiska. Ale dla wszystkich z nich można już stosować pełną procedurę z art. 6 Dyrektywy Siedliskowej, odnoszącego się do ich ochrony. To bardzo ważne, ponieważ jeśli obszary sieci nie są oficjalnie wyznaczone lub zatwierdzone jako OZW, nie można zezwalać na przeprowadzenie przedsięwzięć, które mogłyby negatywnie oddziaływać na ten obszar, nawet w imię nadrzędnego interesu publicznego.

W sumie, do chwili obecnej (marzec 2009) Polska zadeklarowała włączenie do sieci blisko 500 obszarów Natura 2000 (niektóre obszary ptasie i siedliskowe się pokrywają) o łącznej powierzchni stanowiącej około 18% powierzchni kraju. Docelowo, obszary Natura 2000 powinny pokryć ok. 21–22% terytorium Polski.

Prace nad wdrażaniem sieci Natura 2000 w Polsce w ostatnich latach

Na wdrażanie sieci Natura 2000 składają się nie tylko działania związane z samym wyznaczeniem obszarów do ochrony w sieci, ale także działania podejmowane dla ochrony wytypowanych obszarów i dla organizacji zarządzania siecią oraz prace legislacyjne, których celem jest stworzenie odpowiednich podstaw prawnych dla tych działań, a ponadto przeniesienia zapisów dyrektywy siedliskowej i dyrektywy ptasiej do prawa krajowego. W 2007 r. Najwyższa Izba Kontroli przeprowadziła kontrolę działań w zakresie wdrażania ochrony na obszarach sieci Natura 2000 w 59 jednostkach administracji państwowej (por. np. [http://www.ekologia.pl/artykuly/14_Artykuly/1317_Zarzadzanie_srodowiskiem/4498_NIK_o_obszarach_Natura_2000.html]). Jej wyniki zostały przedstawione 16 lipca 2008 r. na konferencji prasowej. Ocena wyników kontroli była jednoznacznie negatywna: Organy administracji państwowej nie stworzyły warunków dla właściwego funkcjonowania w Polsce europejskiej sieci obszarów chronionych Natura 2000. Realizacja zadań wynikających ze zobowiązań wynikających z Traktatu Akcesyjnego jest znacznie opóźniona. Brak jasno ustalonych kompetencji poszczególnych organów, kosztów wdrożenia sieci i źródeł jej finansowania, w efekcie system zarządzania siecią jest nieskuteczny i niesprawny. Przepisy prawne, a przede wszystkim znowelizowana w 2004 r. ustawa

o ochronie przyrody (Ustawa 2004), regulujące funkcjonowanie sieci, są niespójne i nieprecyzyjne. Stwierdzono również niepełne przeniesienie zapisów odnośnych dyrektyw UE do prawa krajowego.

Nie wywiązywanie się Polski ze zobowiązań wynikających z wdrażania Dyrektywy Siedliskowej i Dyrektywy Ptasiej skutkowało kilkakrotnymi piśmennymi upomnieniami Komisji Europejskiej, a w grudniu 2006 r. Komisja przekazała Polsce ostateczne wezwanie do usunięcia naruszenia przepisów, które poprzedza skierowanie skargi do Europejskiego Trybunału Konstytucyjnego. W sytuacji zagrożenia sprawą w ETK, w ostatnich 3 latach administracja państwowa zintensyfikowała działania we wdrażaniu sieci Natura 2000 w Polsce, obejmujące:

- prace w zakresie inwentaryzacji siedlisk i gatunków Natura 2000;
- prace w zakresie uzupełniania listy obszarów siedliskowych i ptasich w oparciu o tzw. „listy cieni”, przygotowywane sukcesywnie przez organizacje pozarządowe i wyniki prac inwentaryzacyjnych;
- prace w zakresie monitoringu stanu zachowania gatunków i siedlisk Natura 2000;
- prace legislacyjne;
- prace w zakresie planowania ochrony obszarów Natura 2000.

Prace inwentaryzacyjne

W pierwszych etapach prac nad siecią Natura 2000 do roku 2004 typowanie obszarów odbywało się w oparciu o aktualną wiedzę o wielkości i rozmieszczeniu zasobów siedlisk przyrodniczych i gatunków, choć była ona niewystarczająca. Nie zdecydowano się wtedy na podjęcie szeroko zakrojonych prac inwentaryzacyjnych, jak np. w Republice Czeskiej czy na Słowacji. Prace inwentaryzacyjne podjęto dopiero w 2006 r., najpierw na niewielką skalę, na potrzeby uzupełnień sieci w regionie alpejskim. Szeroko zakrojoną inwentaryzację siedlisk przyrodniczych i gatunków Natura 2000 przeprowadzono dopiero w 2007 r. Dokonały jej Lasy Państwowe na administrowanych przez siebie terenach. Dodatkowo, Biuro Urządzania Lasu i Geodezji Leśnej przeprowadziło podobną inwentaryzację na wybranych terenach nieleśnych. Efektem tych prac było m.in.

wykazanie wielu nowych stanowisk gatunków Natura 2000. W 2008 r. badania inwentaryzacyjne prowadzone były na obszarach z tzw. listy cieni⁵ (wersja 2008), w ramach prac tzw. Wojewódzkich Zespołów Specjalistycznych, o których będzie mowa poniżej.

Uzupełnianie list obszarów Natura 2000

Polską listę OSOP można uważać za kompletną po jej uzupełnieniu w 2007 i 2008 roku o brakujące ostoje ptasie o znaczeniu europejskim. Lista obejmuje już wszystkie oficjalnie uznane IBA o znaczeniu europejskim. Niemniej jednak, wg opinii organizacji pozarządowych, są jeszcze w Polsce obszary, które zgodnie z wynikami prowadzonych ostatnio badań kwalifikują się jako ważne ostoje ptasie. Przygotowywana jest ich dokumentacja.

W przypadku obszarów siedliskowych, pomimo przekazania do Komisji Europejskiej dodatkowych propozycji w roku 2006 i 2007, sieć nadal nie obejmuje odpowiedniej reprezentacji siedlisk przyrodniczych i gatunków z krajowej listy referencyjnej. Dotyczy to przede wszystkim regionu kontynentalnego. W 2008 r., w prace nad ostatecznym uzupełnieniem listy obszarów siedliskowych zostały zaangażowane grupy ekspertów, zorganizowanych w tzw. Wojewódzkie Zespoły Specjalistyczne. Miały one przygotować propozycje nowych obszarów siedliskowych, uzupełniających reprezentację zasobów siedlisk przyrodniczych i gatunków na poziomie województw, biorąc pod uwagę (1) obszary z „listy cieni”, opracowanej na początku 2008 r. przez organizacje pozarządowe, (2) wyniki inwentaryzacji leśnej i BULiGL z r. 2007, (3) wyniki uzupełniających badań inwentaryzacyjnych członków WZS do przeprowadzenia w 2008 r. oraz (4) inne dostępne informacje. Prace WZS przewidywały również konsultacje z gminami. Wyniki tych prac będą stanowić podstawę ostatecznej propozycji uzupełnień do krajowej listy obszarów siedliskowych, która zostanie opracowana w marcu

2009. Jej przekazanie do KE planowane jest na wrzesień 2009.

Monitoring siedlisk przyrodniczych i gatunków Natura 2000

Obowiązek prowadzenia monitoringu siedlisk przyrodniczych i gatunków Natura 2000 wynika z prawodawstwa Unii Europejskiej i z prawa krajowego. Zgodnie z artykułem 11 Dyrektywy Siedliskowej, państwa członkowskie UE zobowiązane są do monitoringu stanu ochrony siedlisk przyrodniczych i gatunków będących przedmiotem zainteresowania Wspólnoty (załączniki I, II, IV i V DS), a transponuje go do polskiego prawa Art. 112 znowelizowanej ustawy o ochronie przyrody: *W ramach państwowego monitoringu środowiska prowadzi się monitoring przyrodniczy różnorodności biologicznej i krajobrazowej, w tym typów siedlisk przyrodniczych oraz gatunków będących przedmiotem zainteresowania Wspólnoty, ze szczególnym uwzględnieniem siedlisk przyrodniczych i gatunków o znaczeniu priorytetowym, a także na ocenie skuteczności stosowanych metod ochrony przyrody.*

Z kolei artykuł 17 Dyrektywy Siedliskowej obliguje państwo członkowskie do składania co 6 lat sprawozdań z wdrażania działań, podejmowanych w oparciu o Dyrektywę Siedliskową, w tym oceny stanu zachowania siedlisk i gatunków, objętych jej załącznikami w oparciu o wyniki monitoringu. Pierwsze takie sprawozdanie Polska złożyła w 2007 r. Jego opracowanie w części dotyczącej oceny stanu zachowania siedlisk przyrodniczych i gatunków koordynował Instytut Ochrony Przyrody PAN na zlecenie Głównego Inspektoratu Ochrony Środowiska (Opracowanie 2007). Ocena ta opierała się na aktualnej wiedzy o tych gatunkach i siedliskach, ponieważ w Polsce nie ma jeszcze zorganizowanego systemu monitoringu przyrodniczego. Wyniki oceny zgromadzone zostały we wspólnej dla wszystkich krajów członkowskich bazie danych.

Kolejne sprawozdanie, które przypada na rok 2013 powinno już opierać się na wynikach badań

⁵Listy cieni (ang. *shadow list*) to uzupełniająca lista obszarów Natura 2000, których nie uwzględnia zgłoszona lista krajowa, a które w opinii przygotowujących ją ekspertów z organizacji pozarządowych powinny zostać zgłoszone jako OSOP i pOZW. W Polsce pierwsza lista cieni została opracowana w grudniu 2004 r. i była reakcją organizacji pozarządowych na wysoce niekompletną propozycję rządową, przesłaną do KE w kwietniu 2004 r. Kolejne listy cieni opracowywane były sukcesywnie w miarę postępu wiedzy o występowaniu siedlisk przyrodniczych i gatunków Natura 2000 w kraju. Listy cieni przekazywane są przez organizacje pozarządowe do Komisji Europejskiej i stanowią istotny wkład w procedurę rozpatrywania kompletności oficjalnych list krajowych.

monitoringowych i obejmować także ocenę skuteczności stosowanych metod ochrony. W 2006 r. Instytut Ochrony Przyrody PAN w Krakowie podjął prace nad zorganizowaniem systemu monitoringu siedlisk przyrodniczych i gatunków o znaczeniu dla Wspólnoty, przede wszystkim od strony metodycznej. Prace te realizowane były na zlecenie Głównej Inspekcji Ochrony Środowiska w ramach 3-letniego projektu „Monitoring gatunków i siedlisk przyrodniczych ze szczególnym uwzględnieniem specjalnych obszarów ochrony siedlisk Natura 2000 – faza pierwsza i druga”. Efektem tych prac było m.in. opracowanie poradników metodycznych monitoringu dla 20 typów siedlisk przyrodniczych, 20 gatunków zwierząt i 16 gatunków roślin, które powinny zostać opublikowane w 2009 r. Planowana jest kontynuacja prac monitoringowych i objęcie nimi w najbliższych latach wszystkich siedlisk przyrodniczych i gatunków Natura 2000.

Monitoring stanu zachowania siedlisk przyrodniczych i gatunków o znaczeniu dla Wspólnoty (a więc nie tylko siedlisk i gatunków Natura 2000) nie może być ograniczony do obszarów Natura 2000, musimy mieć bowiem informację o stanie siedlisk i gatunków w całym zasięgu ich występowania. Niemniej jednak, to właśnie obszary Natura 2000 skupiać będą znaczną część zasobów siedlisk przyrodniczych i gatunków i powinny decydować o skuteczności ich ochrony. W związku z tym monitoring prowadzony na obszarach Natura 2000 będzie główną składową całego systemu monitoringu zgodnego z art. 11 DS i art. 112 znowelizowanej ustawy o ochronie przyrody.

Zmiany w podstawach prawnych funkcjonowania sieci Natura 2000 w Polsce

15 listopada 2008 roku weszły w życie: nowa ustawa o udostępnianiu informacji o środowisku i jego ochronie, udziale społeczeństwa w ochronie środowiska oraz ocenach oddziaływania na środowisko (Ustawa 2008a) i znowelizowana ustawa o ochronie przyrody (Ustawa 2008b). Głównym celem prac legislacyjnych było dostosowanie polskich aktów prawnych do prawa Unii Europejskiej, usprawnienie zarządzania siecią Natura 2000, udoskonalenie zasad planowania ochrony dla obszarów Natura 2000 i usprawnienie procedur przeprowadzania ocen oddziaływania na środowisko. Aktualnie trwają prace nad rozporządzeniem doty-

czącym planów zadań ochronnych i planów ochrony dla obszarów Natura 2000, które określi tryb i zakres prac koniecznych dla sporządzania projektów tych dokumentów oraz tryb wprowadzania w nich zmian.

Zgodnie z nowymi aktami prawnymi nastąpiły istotne zmiany w strukturach organizacyjnych, zajmujących się nadzorem i zarządzaniem siecią Natura 2000. Funkcje te przejęły powołane z dniem 17 listopada 2008 r. Generalna Dyrekcja Ochrony Środowiska oraz Regionalne Dyrekcje Ochrony Środowiska. W ramach GDOŚ działa Departament Obszarów Natura 2000. Zadania Generalnej Dyrekcji Ochrony Środowiska w zakresie Natura 2000 obejmują:

- gromadzenie danych i sporządzanie danych o sieci Natura 2000 i innych obszarach chronionych oraz o ocenach oddziaływania na środowisko;
 - wykonywanie zadań związanych z siecią Natura 2000;
 - opracowanie projektu listy obszarów;
 - nadzorowanie funkcjonowania obszarów Natura 2000 (zalecenia, wytyczne dotyczące ochrony, kontrola realizacji ustaleń planów zadań ochronnych);
 - składanie raportów do Komisji Europejskiej.
- Do zadań Regionalnych Dyrekcji Ochrony Środowiska należą:
- nadzór nad obszarami Natura 2000 i proponowanymi Obszarami o Znaczeniu dla Wspólnoty;
 - sporządzanie i ustanawianie planu zadań ochronnych dla obszarów Natura 2000;
 - sporządzanie planów ochrony dla obszarów Natura 2000;
 - dokonywanie co 6 lat oceny realizacji ochrony na obszarach Natura 2000, w tym efektów podejmowanych działań;
 - przeprowadzanie ocen oddziaływania na środowisko lub udział w tych ocenach.

Znowelizowana ustawa o ochronie przyrody nie rozwiązuje do końca problem zarządzania obszarami sieci. Powierza ogólny nadzór nad jej funkcjonowaniem Generalnej Dyrekcji Ochrony Środowiska i Regionalnym Dyrekcjom Ochrony Środowiska, ale nadzór nie jest równoznaczny z zarządzaniem. Ustawa określa tylko niektórych zarządzających, a mianowicie: Na obszarach Natura 2000 obejmujących w całości lub w części

terenów parków narodowych zarządzającym będzie dyrektor parku narodowego, a na terenach administrowanych przez Lasy Państwowe – nadleśniczy. Nie wiadomo jednak nadal, kto będzie zarządzał pozostałymi obszarami, kto w praktyce będzie realizował zapisy planów zadań ochronnych lub planów ochrony. Wiadomo tylko, że odpowiedzialność za realizację ochrony spoczywa na RDOŚ. Nieznany jest też podział kompetencji właściwych terytorialnie.

Planowanie ochrony w obszarach Natura 2000

Zgodnie z art. 6 (1) Dyrektywy Siedliskowej na obszarach Natura 2000 należy podjąć stosowne działania dla ochrony siedlisk i gatunków, które są podstawą ich utworzenia; te działania mogą (choć nie muszą) obejmować plany ochrony, samodzielne lub wkomponowane w już istniejące plany gospodarowania na tych terenach (np. plany ochrony parków narodowych, krajobrazowych, rezerwatów, czy leśne operaty urządzeniowe).

Ustawa o ochronie przyrody z 2004 r. przewidywała, że wszystkie obszary Natura 2000 będą miały takie plany. Do roku 2008 nie zatwierdzono jednak żadnego planu, choć pierwsze obszary ptasie (72) zostały wyznaczone rozporządzeniem Ministra Środowiska prawie 5 lat temu. Realizowano natomiast kilka projektów mających na celu wypracowanie podejścia do sporządzania planów ochrony dla obszarów Natura 2000:

- (1) Projekt Phare PL0105.02 „Wdrażanie Europejskiej Sieci Ekologicznej Natura 2000 na terenie Polski” – 2004. W ramach tego projektu opracowano 13 pilotażowych planów ochrony dla obszarów Natura 2000, zarówno ptasich, jak i siedliskowych
- (2) Brytyjsko-holendersko-polski projekt TFPL2004/016-829.03.03 „Opracowanie planów renaturyzacji siedlisk przyrodniczych i siedlisk gatunków roślin i zwierząt na obszarach Natura 2000 oraz planów zarządzania dla gatunków objętych Dyrektywą Ptasią i Siedliskową” – 2006-2007. Opracowano 55 tzw. lokalnych planów ochrony dla wybranych obszarów Natura 2000, przy udziale przedstawicieli różnych grup interesu (właścicieli gruntów, przedstawicieli samorządów lokalnych, przedstawicieli Lasów Państwowych, Regionalnych Zarządów Gospodarki Wodnej, służb ochrony przyrody i in.). Te dokumenty

są dobrą podstawą do dalszych prac nad planowaniem ochrony.

- (3) Projekt „Optymalizacja wykorzystania zasobów sieci Natura 2000 dla zrównoważonego rozwoju w Karpatach”, koordynowanego przez IOP PAN w oparciu o Mechanizm Finansowy Europejskiego Obszaru Gospodarczego – 2007–2014. W ramach tego projektu opracowane zostaną strategie zarządzania dla obszarów Natura 2000 w Karpatach. Jednym z elementów tych strategii są indywidualne strategie ochrony dla gatunków i siedlisk przyrodniczych, będących przedmiotami ochrony w danym obszarze Natura 2000. Dokumenty te zawierają ocenę stanu zachowania gatunku/siedliska przyrodniczego w danym obszarze, określają cel ochrony danego gatunku/siedliska w kontekście utrzymania lub odtworzenia stanu właściwego i warunki osiągnięcia tego celu w nawiązaniu do aktualnych oddziaływań i przyszłych zagrożeń oraz propozycje działań w zakresie ochrony, w tym monitoringu, i określają potrzeby w zakresie ewentualnych dodatkowych badań. Opracowane strategie miały być w zamierzeniu gotowym „wkładem” do przyszłych planów ochrony tych obszarów.

Znowelizowana w 2008 r. ustawa o ochronie przyrody (Ustawa 2008b) zmienia sposób planowania ochrony na obszarach Natura 2000. W myśl nowych przepisów, wskazania ochronne dla każdego obszaru Natura 2000 nie muszą (choć mogą) być opracowane w formie planu ochrony. Obowiązujący jest przede wszystkim plan zadań ochronnych. Jest to nowy instrument zarządzania, prostszy niż plan ochrony, zarówno co do zakresu, jak trybu wdrażania. Jego celem jest jak najszybsze ustalenie działań pozwalających na utrzymanie lub odtworzenie właściwego stanu zachowania siedlisk przyrodniczych i gatunków, przedmiotów ochrony w obszarach Natura 2000. Plan zadań ochronnych ma być opracowywany na okres do 10 lat (plan ochrony na lat 20), głównie na podstawie dostępnej wiedzy o siedliskach i gatunkach (sporządzenie planu ochrony wymaga badań inwentaryzacyjnych, jeśli aktualna wiedza jest niewystarczająca), i zatwierdzany na poziomie regionalnym (plan ochrony – na poziomie centralnym, w drodze rozporządzenia). W planie zadań ochronnych można ewentualnie zdefiniować potrzebę opracowania planu ochrony.

Jeśli dla jakiegoś obszaru już ustanowiono plan ochrony obszaru Natura 2000 (zgodnie z ustawą z 2004 r.) albo plan ochrony (względnie zadania ochronne) dla parku narodowego, parku krajozabrazowego lub rezerwatu przyrody wchodzących w granice obszaru Natura 2000, to sporządzenie planu zadań ochronnych nie będzie już potrzebne. Warunkiem jest, aby opracowane już plany ochrony lub zadania ochronne zawierały elementy, które są obowiązkowe dla planu zadań ochronnych obszaru Natura 2000. Zgodnie z art. 28 i 29 znowelizowanej ustawy, niezbędnym elementem planów zadań ochronnych i planów ochrony na obszarach Natura 2000 jest monitoring stanu siedlisk i gatunków będących przedmiotem ochrony na tych obszarach i monitoring realizacji celów działań ochronnych.

Oceny oddziaływania na środowisko

W sytuacji, gdy obszary Natura 2000, czy to już oficjalnie wyznaczone, czy proponowane jako OZW, nie mają jeszcze planów zadań ochronnych lub planów ochrony, jedynym narzędziem ich ochrony są procedury prowadzenia Ocen Oddziaływania na Środowisko (OOS). Zgodnie z Art. 6.3 Dyrektywy Siedliskowej, każdy plan lub projekt, który nie jest bezpośrednio związany z ochroną obszaru, a który mógłby na ten obszar znacząco oddziaływać, czy to indywidualnie czy w kombinacji z innymi planami, wymaga przeprowadzenia oceny oddziaływania pod kątem celów ochrony danego obszaru (European Commission 2000). W świetle wyników takiej oceny odpowiedni organ administracji podejmuje decyzję o dopuszczeniu planu lub projektu do realizacji. Zgodnie z prawem nie powinien zezwolić na inwestycję, która mogłaby w znaczący sposób pogorszyć stan siedlisk przyrodniczych oraz siedlisk gatunków, dla ochrony których wyznaczono lub zaproponowano obszar Natura 2000. Dopuszczenie do realizacji przedsięwzięcia negatywnego w skutkach dla przedmiotów ochrony w obszarze Natura 2000 jest możliwe jedynie w sytuacji, gdy przedsięwzięcie jest uzasadnione względami bezpieczeństwa publicznego, przyczynami natury społecznej lub ekonomicznej oraz pod warunkiem, że brak jest rozwiązań alternatywnych. Konieczne jest przy tym wykonanie kompensacji przyrodniczej. W przypadku, jeśli przedsięwzięcie o negatywnych skutkach, uzasadnione powyższy-

mi względami, dotyczy obszaru Natura 2000 wyznaczonego dla ochrony siedliska przyrodniczego lub gatunku o znaczeniu priorytetowym, dopuszczenie do jego realizacji jest możliwe jedynie ze względu na:

- ochronę zdrowia i życia ludzkiego,
- bezpieczeństwo powszechne,
- uzyskanie korzystnych następstw dla środowiska przyrodniczego.

W przypadku, gdy konieczność realizacji takiego przedsięwzięcia uzasadnia się „nadrzędnym interesem publicznym”, konieczne jest zasięgnięcie opinii Komisji Europejskiej.

Jednak w praktyce nie wszystkie projekty i plany, mogące mieć istotny wpływ na przedmioty ochrony w obszarach Natura 2000 podlegają ocenom oddziaływania. Były też przypadki nielegalnego wydania zezwolenia na realizację przedsięwzięć negatywnie oddziałujących na obszary zaproponowane, ale jeszcze nie wyznaczone, która uzasadniano nadrzędnym interesem publicznym (takie uzasadnienie może być stosowane jedynie w odniesieniu do formalnie wyznaczonych obszarów). Raporty środowiskowe nie zawsze opracowywane są rzetelnie i przez kompetentnych ekspertów.

Zadania związane z wdrażaniem sieci Natura 2000 w 2009 roku

Najpilniejszym zadaniem w zakresie wdrażania sieci w Polsce jest przygotowanie ostatecznej listy proponowanych obszarów Natura 2000, głównie siedliskowych, w oparciu o prace Wojewódzkich Zespołów Specjalistycznych, wykonane w 2008 r. Przesłanie tej listy wraz z kompletną dokumentacją (Standardowe Formularze Danych i mapy) do Komisji Europejskiej planowane jest na drugą połowę roku. Komisja ma zamiar zakończyć wyznaczanie obszarów sieci Natura 2000 we wszystkich krajach członkowskich do roku 2010.

Drugim bardzo ważnym zadaniem jest opracowanie planów zadań ochronnych dla wybranych obszarów Natura 2000 w ramach przyznanego GDOŚ środków V Osi Priorytetowej Programu Operacyjnego Infrastruktura i Środowisko – Ochrona przyrody i kształtowanie postaw ekologicznych. Poszczególne Regionalne Dyrekcje Ochrony Środowiska już przygotowały listy obszarów, dla których zdefiniowanie działań ochron-

nych jest najpilniejsze. W najbliższym czasie zostaną opracowane wytyczne do ich sporządzania.

Trzecie ważne zadanie związane jest z udoskonalaniem procedur wykonywania ocen oddziaływania na środowisko pod kątem wpływu na stan ochrony siedlisk przyrodniczych i gatunków Natura 2000. W związku z tym zadaniem planowane jest:

- (1) Opracowanie wskazań do określania „znaczącego wpływu” na typy siedlisk i gatunki Natura 2000 w nawiązaniu do wytycznych KE dotyczących interpretacji artykułu 6 Dyrektywy Siedliskowej.
- (2) Opracowanie zasad przeprowadzania inwentaryzacji siedlisk przyrodniczych i gatunków Natura 2000 na potrzeby raportów środowiskowych wykonywanych w ramach procedury OOS.
- (3) Opracowanie zasad dobrej praktyki prowadzenia inwestycji wraz z opisem działań minimalizujących i stosownymi przykładami.
- (4) Opracowanie zasad dokonywania kompensacji przyrodniczych, które są wymagane, jeśli plan lub projekt narusza wartości obszaru Natura 2000, a jego realizacja jest uzasadniona względami bezpieczeństwa publicznego, czy też przyczynami natury społecznej lub ekonomicznej.

PIŚMIENNICTWO

- Baranowski M., Makomaska-Juchiewicz M. 2004. System ostoi siedliskowych Natura 2000 w Polsce na tle krajów Unii Europejskiej. W: Chmielewski T.J. Problemy organizacji i funkcjonowania systemu ostoi siedliskowych Natura 2000 w Polsce Zesz. Nauk. Komitetu „Człowiek i Środowisko” PAN, Warszawa-Lublin, 38: 35–49.
- Criteria 1997. Criteria for assessing national lists of pSCI at biogeographical level. Hab. 97/2, rev. 4, 18/11/1997.
- Dyrektywa 1979. Dyrektywa Rady 79/409/EWG z dnia 2 kwietnia 1979 w sprawie ochrony dzikiego ptactwa. Dz.U. UE.L. 1979 Nr 103, poz. 1.
- Dyrektywa 1992. Dyrektywa Rady 92/43/EWG z dnia 21 maja 1992 w sprawie ochrony siedlisk przyrodniczych oraz dzikiej fauny i flory. Dz.U. UE.L. 1992 Nr 206, poz. 7.
- European Commission 2000. Managing Natura 2000 sites. The provisions of Article 6 of the “Habitats” Directive 92/43/EEC. Office for Official Publications of the European Communities, Luxembourg.
- European Commission 2007. Guidance document on Article 6 (4) of the Habitats Directive 92/43/EEC. Clarification of the concepts of: alternative solutions, imperative reasons of overriding public interest, compensatory measures, overall coherence, opinion of the Commission.
- Gromadzka J., Gromadzki M. 2003. Dyrektywa Ptasia – założenia, realizacja, perspektywy. Parki Narodowe 3: 4–11.
- Herbich J. (red.). 2004. Poradniki ochrony siedlisk i gatunków Natura 2000 – poradnik metodyczny. Tomy 1–5. Ministerstwo Środowiska, Warszawa.
- Natura 2000 Barometer. [http://ec.europa.eu/environment/nature/natura2000/barometer/index_en.htm], 24 lipca 2008.
- Opracowanie 2007. Opracowanie części raportu dla Komisji Europejskiej z wdrażania Dyrektywy Siedliskowej w zakresie dot. monitoringu (tj. stanu zachowania, zwanego zamiennie stanem ochrony, siedlisk przyrodniczych i gatunków z załączników Dyrektywy Siedliskowej) dla regionu biogeograficznego alpejskiego. Raport z zadania zrealizowanego w ramach umowy nr 48/2006/F z dnia 15 grudnia 2006 r. Msc. GIOŚ, Warszawa, 2007.
- Papp D., Toth C. 2007. Natura 2000 site designation process with a special focus on the biogeographic seminars. CEEWEB 2nd edition.
- Sidło P.O. Błaszowska B., Chylarecki P. (red.). 2004. Ostoje ptaków o randze europejskiej w Polsce. OTOP, Warszawa.
- Ustawa 2004. Ustawa z dnia 16 kwietnia 2004 r. o ochronie przyrody. Dz.U. Nr 92, poz. 880.
- Ustawa 2008. Ustawa z dnia 3 października 2008 r. o udostępnianiu informacji o środowisku i jego ochronie, udziale społeczeństwa w ochronie środowiska oraz ocenach oddziaływania na środowisko. Dz.U. 2008 Nr 199, poz. 1227.
- Ustawa 2008. Ustawa z dnia 3 października 2008 r. o zmianie ustawy o ochronie przyrody i niektórych innych ustaw. Dz.U. 2008, Nr 201, poz. 1237.

SUMMARY

Makomaska-Juchiewicz M. Current state of implementation of the Natura 2000 network in Poland

Chrońmy Przyr. Ojcz. **65** (1): 11–28, 2009.

Five years will have passed soon since Poland adopted a legislation designed to implement Natura 2000 – an ecological network of protected areas in the territory of the European Union (EU). The network has two components: (1) Special Protection Areas (SPAs) for conservation of birds, and Special Areas of Conservation (SACs) designated for conservation of other species and natural habitat types. SPAs and SACs are designated in accordance with the Birds Directive 79/409/EEG and Habitats Directive 92/43/EEG, respectively. EU Member States have proposed designation of over 26 600 Natura 2000 sites so far, covering a total of about 1 173 900 km². SPAs (5 004 in total) occupy 10.5% of the EU territory. The lists of SPAs are just completed in the following seven countries: Belgium, Denmark, Estonia, France, the Netherlands, Luxembourg, Italy. On the other hand, SACs (21 612 sites in total) cover 13.3% of the EU territory. The complete lists of SACs have been prepared merely by five countries so far. They are: Belgium, Denmark, Germany, Italy and the Netherlands.

Poland has declared designation of nearly 500 Natura 2000 sites with the total cover amounting to 18% of the territory of the country. All areas important for birds according to criteria of Birds Directive were formally designated as SPAs (141 in total) by the ordinance of the Ministry of Environment. The list of SPAs is considered as almost complete. However, the list of areas meeting the criteria of the Habitats Directive and accepted by the European Commission as Sites of Community Importance (364 sites) is still highly incomplete.

The Supreme Chamber of Control conducted a control in 59 units of the state administration in 2007, concerning the implementation of the Natura 2000 network in Poland. Results of the control showed that the policies had not set up conditions for the proper functioning of the Natura 2000 network in our country. Fortunately, the state administration intensified work on the network during the last three years, mostly in the following areas:

- inventory of Annex I habitat types and Annex II species,
- completing the lists of SPAs and pSCIs on the basis of Shadow Lists that have been gradually developed by non-governmental organizations or/and the results of the already finished wildlife inventories,
- monitoring the conservation status of Annex I habitat types and Annex II species,
- planning conservation policies in Natura 2000 sites,
- legislation.

In 2008 expert boards, gathered in the Province Groups of Experts, worked on new proposals of Natura 2000 sites. The results of this work will serve as a base for preparation of the final list of pSCIs. It is due to be delivered to the European Commission in autumn 2009.

On 15th November 2008 the following important deeds took effects: (1) the amended Act on Nature Protection, (2) The Act on Access to Information on the Environment and Its Protection and on Environmental Impact Assessments. The major purposes of making this legislation operational were adjustment of Polish legal acts to the Law of the European Union, improvement on management of the Natura 2000 network, rationalization of rules for planning protection activities in Natura 2000 sites and improvement on procedures for conducting environmental impact assessments. Currently, under preparation is an ordinance dealing with plans of conservation tasks and conservation plans for Natura 2000 sites. The ordinance defines the rules and scope of activity necessary for preparing these documents and the detailed procedure of making changes therein. According to the new legal documents, important changes ensued in the administrative structures responsible for the supervision and management of the Natura 2000 sites. Currently, these tasks have been undertaken by the recently designated (on 17th November 2008) Directorate General for Environmental Protection and Regional Directorates for Environmental Protection.

In the nearest future, the most important targets for implementation of the network in Poland are: (1) preparing the final list of the Natura 2000 (mostly pSCIs) on the basis of the work of the Province Groups of Experts in 2008; (2) preparing plans of conservation tasks for the selected Natura 2000 sites; (3) improvement on procedures for conducting environmental impact assessment with reference to habitats and species protected in the Natura 2000 sites.