

Populacja lęgowa muchołówki małej *Ficedula parva* na Górnym Śląsku w latach 1988–2018

Breeding population of red-breasted flycatcher *Ficedula parva* in Upper Silesia in 1988–2018

DARIUSZ SZLAMA¹, ZBIGNIEW CHRUL², PIOTR PROFUS³

¹ 44–100 Gliwice, ul. Grottgera 19A/9
e-mail: dapp@poczta.onet.pl

² Nadleśnictwo Rudziniec
44–160 Rudziniec, ul. Leśna 7
e-mail: zbigniew.chrul@katowice.lasy.gov.pl

³ Instytut Ochrony Przyrody Polskiej Akademii Nauk
31–120 Kraków, al. Adama Mickiewicza 33
e-mail: profus@iop.krakow.pl

Słowa kluczowe: *Ficedula parva parva*, śpiewające samce, Górny Śląsk, starodrzew bukowy.

Key words: *Ficedula parva parva*, singing males, Upper Silesia, old beech forest.

Celem niniejszego opracowania jest rozpoznanie dawniejszego i aktualnego rozmieszczenia muchołówki małej *Ficedula parva* na Górnym Śląsku. W latach 1978–1987 na całym Śląsku znano jedynie 41 stanowisk tego gatunku, z których tylko osiem znajdowało się na Górnym Śląsku. Inwentaryzację przeprowadzono na powierzchni około 14 330 km².

Muchołówka mała jest migrantem dalekodystansowym i należy do gatunków najpóźniej przylatujących na lęgowiska. Pierwszy raz na Śląsku muchołówka mała została wykryta 25 maja 1837 roku, a na Górnym Śląsku – dopiero w maju 1884 roku, w lesie Obora koło Raciborza. W latach 1985–2000 na Górnym Śląsku zarejestrowano łącznie 47 par i śpiewających samców muchołówki małej skupionych na 27 stanowiskach, a w latach 2001–2010 wykazano obecność 30 par lęgowych i rewirów na 21 stanowiskach. W latach 2011–2018 zintensyfikowano poszukiwania muchołówki małej. Najczęściej i najliczniej rejestrowano ją wówczas w grądach rezerwatu przyrody „Łęczok” koło Raciborza, który zasiedlało 6–7 par.

Cenzusy przeprowadzone w ciągu ostatnich 30 lat (1989–2018) pozwoliły wykryć łącznie 118–120 par lęgowych, rewirów lub/i śpiewających samców muchołówki małej na 67 stanowiskach. Większość z nich (100–101; ok. 84%) dotyczyła obszarów nizinnych (poniżej 300 m n.p.m.), a w Sudetach i Karpatach Zachodnich odnotowano łącznie 18–19 par (ok. 16%), z czego w Górach Opawskich 10–11 par i terytorialnych samców, a w północnej części Beskidu Śląskiego wykryto terytoria ośmiu samców.

Wstęp i cel badań

Europę Środkową, w tym Polskę, zasiedla nominatywny podgatunek muchołówki małej *Ficedula parva parva* (ryc. 1–2). Muchołówka mała jest objęta ochroną ścisłą i wyszczególnio-

na w Załączniku I Dyrektywy Ptasiej. Jej status zagrożenia w Europie i krajach Unii Europejskiej został ustalony jako LC, czyli najmniejszej troski. W naszym kraju jest ona gatunkiem nielicznym lub średnio licznym, który umiarkowanie rozpowszechniony jest na Pomorzu, Mazurach i Podlasiu oraz w południowo-wschodniej czę-

ści kraju – zwłaszcza w Karpatach i na Roztoczu (Stajszczyk 2007; Chodkiewicz i in. 2015).

Jest spotykana przede wszystkim w dużych kompleksach leśnych. Preferuje starsze buczyny i grądy, ale występuje również w lasach mieszanych, a rzadziej w lasach z dominacją gatunków drzew iglastych. W zasiedlanym przez nią drzewostanie ważna jest obecność martwych drzew, w których zakłada gniazda (Cramp, Perrins 1993; Stajszczyk 2004; Mitrus i in. 2006). Gatunek ten preferuje gęste, zacienione i wilgotne drzewostany, a unika lasów młodszych niż 40–50 lat (Walankiewicz i in. 2015).

Jest migrantem dalekodystansowym, a jej zimowiska położone są w południowo-zachodniej i południowej Azji – głównie w Indiach i Pakistanie (Cramp, Perrins 1993; del Hoyo i in. 2006; Shirihai, Svensson 2018). W Polsce należy do gatunków najpóźniej przylatujących na lęgowiska – zwykle w końcu pierwszej dekady maja. Samce muchołówek małych po przylocie z zimowisk zajmują terytoria lęgowe i zaznaczają swoją obecność intensywnym śpiewem. Wtedy są one stosunkowo łatwe do wykrycia. Jako miejsca do lęgów na ogół wybierają półdziuple, szczeliny w pniach lub przestrzenie pod odstającą korą drzew. W tym celu wykorzystują zazwyczaj martwe drzewa liściaste lub ich fragmenty (Glutz von Blotzheim, Bauer 1993; Mitrus, Soćko 2008).

W ostatnich kilkunastu latach stan liczebny muchołówki małej wzrósł w północnej części

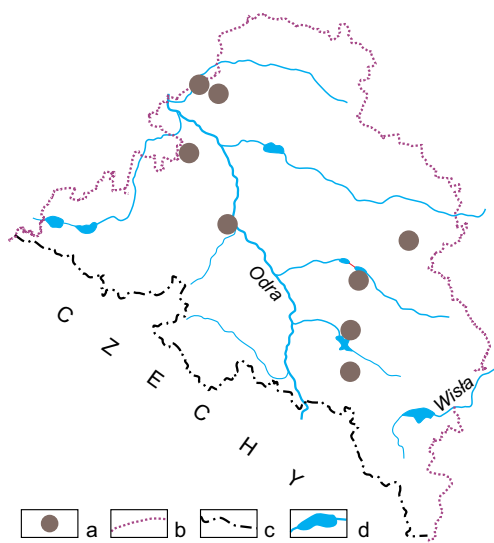


Ryc. 1. Spośród dużych miast górnośląskich najwięcej stanowisk muchołówek małych stwierdzono w gliwickich lasach (Las Łąbędzki w Gliwicach; 10.05.2014 r.; fot. Henryk Kościelny)

Fig. 1. Among large cities of Upper Silesia, the largest number of red-breasted flycatcher sites was observed in forests within the administrative boundaries of Gliwice (Łąbędy Forest in Gliwice; 10 May, 2014; photo by Henryk Kościelny)

Ryc. 2. W latach 2001–2018 na Górnym Śląsku wykryto pary, rewiry lub śpiewające samce muchołówki małej na 35 stanowiskach (Las Łąbędzki w Gliwicach; 10.05.2014 r.; fot. Henryk Kościelny)

Fig. 2. Breeding pairs, territories and singing males of red-breasted flycatcher were found at 35 locations of Upper Silesia in 2001–2018 (Łąbędy Forest in Gliwice; 10 May, 2014; photo by Henryk Kościelny)



Ryc. 3. Rozmieszczenie stanowisk lęgowych muchołówki małej na Górnym Śląsku w latach 1978–1987 (według Dyrzcza i in. 1991, zmienione): a – stanowiska lęgowe, b – granica Górnego Śląska, c – granica państwa, d – rzeki i zbiorniki wodne

Fig. 3. Distribution of breeding places of red-breasted flycatcher in Upper Silesia in 1978–1987 (after Dyrzc et al. 1991, changed): a – breeding places, b – boundaries of Upper Silesia, c – state border, d – watercourses and water bodies

zasięgu geograficznego, a spadek odnotowano w południowo-zachodniej części arealu (Bird-Life International 2015). Poszerzenie zasięgu gatunku na północ ma wyraźny związek ze zmianami klimatycznymi (por. Neubauer, Sikora 2016). Stan liczebny populacji lęgowej w Europie szacuje się na 3,1–4,6 milionów par (Gedeon i in. 2014). Szacunki lęgowe muchołówki małej dla Polski wahają się w dość szerokim zakresie: od 20–40 tysięcy (Stajszyk 2007) do 27–68 tysięcy par (Chodkiewicz i in. 2015). Zmiany liczebności dla kraju pozostają jednak nieznanymi, a trend w dłuższej perspektywie nieustalony, głównie z powodu niskiego rozpowszechnienia wykazywanego w programie Monitoringu Pospolitych Ptaków Lęgowych i braku innych, dedykowanych badań (Chodkiewicz i in. 2015; Neubauer, Sikora 2016; Chylarecki i in. 2018; Sikora i in. 2018).

Celem niniejszego opracowania jest rozpoznanie dawniejszego i aktualnego rozmiesz-

czenia muchołówki małej na Górnym Śląsku. Na całym Śląsku w latach 1978–1987 znanych było jedynie 41 stanowisk tego gatunku, które skoncentrowane były w Sudetach, na podgórzu i w dolinie Odry (Dyrzc i in. 1991). Spośród nich tylko osiem znajdowało się na Górnym Śląsku (ryc. 3), co wydaje się wynikiem zdecydowanie zaniżonym.

Teren badań

Opracowanie obejmuje obszar historycznego Górnego Śląska w obecnych granicach Polski. Za teren badań przyjęto 19 powiatów: tarnogórski, będziński, gliwicki, lubliniecki, mikołowski, raciborski, rybnicki, wodzisławski, bieruńsko-lędziński, pszczyński, strzelecki, kędzierzyńsko-kozielski, głubczycki, prudnicki, nyski, krapkowicki, opolski, kluczborski i oleski, a także tereny miast na prawach powiatu: Gliwice, Zabrze, Bytom, Ruda Śląska, Świętochłowice, Piekary Śląskie, Siemianowice Śląskie, Katowice, Tychy, Rybnik, Żory i Jastrzębie-Zdrój. W pracy uwzględnione też zostały dane z nizinnej i wyżynnej części powiatu cieszyńskiego, a ostatnio pozyskano również informacje z północnej części Beskidu Śląskiego, czyli górskiej części tego powiatu. Łącznie zebrano dane z powierzchni wynoszącej około 14 330 km².

Materiał i metody

Na badanym terenie starano się wykryć i zebrać dane o wszystkich stwierdzeniach muchołówki małej z lat 1988–2018 (31 lat). Za stwierdzenie lęgowe uznano obecność w pobliżu domniemanego gniazda zaniepokojonych ptaków rodzicielskich – w tym z pokarmem*. Za prawdopodobnie lęgowe lub możliwe lęgowe uznano pary i wszystkie ptaki, które zostały stwierdzone

* Autorom nie udało się znaleźć gniazd z jajami lub pisklętami ani wysiadujących ptaków. Według Walankiewicza i in. (2015) nie jest zalecane wyszukiwanie gniazd, bowiem jest to metoda czasochłonna i wymagająca zaplanowania dodatkowych kontroli.

w dogodnych dla nich siedliskach od drugiej dekady maja. Oprócz par były to wyłącznie śpiewające samce. Wszystkie wcześniejsze obserwacje ptaków (do 10 maja) zakwalifikowano jako stwierdzenia ptaków przelotnych. Zdecydowana większość rewirów par lub miejsc bytowania muchołówki była przez autorów odwiedzana jednorazowo w sezonie lęgowym, a tylko rzadko odwiedzano te same stanowiska powtórnie lub częściej. Być może część późniejszych stwierdzeń (po II dekadzie maja) pojedynczych śpiewających samców mogła również dotyczyć ptaków przelotnych, w pracy zaliczono je jednak do grupy możliwie lęgowych.

W niniejszej pracy głównie wykorzystano wszystkie jeszcze niepublikowane obserwacje autorów. Nadto uzyskano informacje od kilkunastu osób, które przesyłały wyniki swoich obserwacji muchołówki małej do Górnośląskiego Koła Ornitologicznego oraz wykorzystano informacje zgromadzone w Banku Informacji Awifaunistycznych Muzeum Górnośląskiego w Bytomiu (BIAMG).

Dodatkowo, część danych uzyskano w trakcie korespondencji z ornitologami i innymi przyrodnikami-terenowcami. W opracowaniu uwzględniono także dane zawarte w publikacjach (np. Dyrz i in. 1991; Walasz, Mielczarek 1992; Hebda, Wyszynski 2000; Hebda 2001; Sikora i in. 2007; Betleja i in. 2007) i w niepublikowanych waloryzacjach przyrodniczych (np. Kościelny i in. 2012; Chrul i in. 2017).

Dane z nizinnej części Górnego Śląska uzupełniono wynikami inwentaryzacji przeprowadzonych w północnej części Beskidu Śląskiego (powiat cieszyński). Cenzusy w tym paśmie górskim prowadzono na potrzeby przygotowywanych *Ptaków polskich Karpat...* (Wilk i in. 2016). Współrzędne obserwacji dotyczące ośmiu stanowisk muchołówek małych zlokalizowanych pomiędzy Małą Czantorią a stokami Klimczoka i Szyndzielni oraz koło Górek Wielkich po Przełęcz Salmopolską udostępnił R. Bobrek i T. Wilk.

Ze względu na łatwość stwierdzenia śpiewające samce muchołówki małej stanowią najczęściej stosowaną jednostkę w badaniach moni-

toringowych i inwentaryzacjach. Nie musi ona być tożsama z liczbą par lęgowych. Przy tzw. szybkich kontrolach terenowych zwykle nie ma możliwości weryfikacji przełożenia liczby śpiewających samców na liczbę par lęgowych, a zatem rzeczywista liczebność populacji lęgowej pozostaje nieznaną, a liczba śpiewających samców powinna być traktowana jako przybliżenie (Neubauer, Sikora 2016).

Nazwiska obserwatorów, którzy udostępniłi swoje dane do niniejszego opracowania, umieszczone zostały przy konkretnych obserwacjach w tabeli 1 oraz w podziękowaniach.

Wyniki

Historia „odkrycia” muchołówki małej na Śląsku i jej stwierdzenia w XX wieku

Już Gloger (1833) podejrzewał występowanie muchołówki małej na Śląsku, którą przypuszczalnie widział u podnóża Śnieżki (1601 m n.p.m.). Pierwsza informacja ze Śląska o zdobyciu samca (z rudawą piersią) pochodzi z 25 maja 1837 roku z Puszczy Zgorzeleckiej (Kollibay 1906). W 1854 roku H. Lübbert informował o otrzymaniu jaj tego ptaka z Polanicy Zdroju. Więcej informacji o tym gatunku podaje A. von Homeyer – w latach 1862 i 1865 odnotował on muchołówkę małą na przelocie jesiennym koło Głogowa oraz w Ogrodzie Botanicznym we Wrocławiu, gdzie 15 sierpnia 1870 roku przebywały 3–4 samce. Homeyer w 1865 roku wykazał lęgową muchołówkę małą między Kudową Zdrojem a Górąmi Stołowymi, stwierdzając 5–6 śpiewających samców na stokach Chelmcza (851 m n.p.m.) w Górach Wałbrzyskich i w lasach koło Polanicy Zdroju (Kollibay 1906). Ten sam autor pozyskał 13 czerwca 1897 roku młodego, niewybarwionego samca z Dusznik Zdroju i obserwował go też w 1900 roku koło Kudowy Zdroju. Widział też ptaka pozyskanego 4 czerwca 1900 roku koło Dusznik Zdroju i odnotował samca w Trzciesku koło Jeleniej Góry, a 21 maja 1903 roku pozyskał młodego samca w lasku strachocińskim (w obecnych granicach administracyjnych Wrocławia) (Kollibay 1906).

Tab. 1. Występowanie muchołówki małej na Górnym Śląsku w latach 1988–2018
Table 1. Occurrence of Red-breasted Flycatcher in Upper Silesia in 1988–2018

Data obserwacji <i>Date of observation</i>	Stanowisko <i>Site</i>	Liczba par, rewirów lub/i śpiewających samców <i>Number of pairs, territories and/or singing males</i>	Gmina <i>Community</i>	Źródło lub nazwisko obserwatora <i>The source or name of the observer</i>
1988	Gliwice	4		
1989	Gliwice	7	Gliwice	Betleja i in. 2007
1990	Gliwice	5		
1991	Brynek – park	1	Tworóg	H. Kościelny, K. Belik
28 V 1991	Rudziniec – park	1		
13 VI 1991	Chechło	1	Rudziniec	Z. Chrul
21 V 1992	Brynek – park	2* ♂, 1 ♀		
26 V 1992	Brynek – park	1* ♂, 1 ♀	Tworóg	D. Wiehle
20 V 1993	Brynek – park	2* ♂		
VI 1993	Repty Śląskie	1	Tarnowskie Góry	P. Cempulik
10 VI 1993	Brynek – park	1 żerujący ♂	Tworóg	D. Wiehle
18 VI i 9 VII 1993	rez. „Głębokie Doły” k. Książenic	1	Czerwionka-Leszczyny	H. Szymiczek
27 VI 1993	Brynek – park	2* ♂	Tworóg	D. Wiehle
5 VI 1994	Rudziniec – park	1	Rudziniec	Z. Chrul
7 VI 1994	Leśnictwo Ostropa	1*	Sośnicowice	Z. Chrul
17 VI 1994	Nogowczyce	3	Ujazd	Z. Chrul
25 VI 1994	Kędzierzyn-Koźle Sławięcice	1	Kędzierzyn-Koźle	Z. Chrul
20 V 1995	rez. „Las Murckowski”	2	Katowice-Murcki	J. Saborin
25 V 1995	Uroczysko Buk; Rudy Raciborskie	1	Kuźnia Raciborska	H. Szymiczek
4 VI 1995	rez. „Las Murckowski”	1	Katowice- Murcki	J. Saborin
9 VII 1995	Rudziniec (las oddz. 161)	1	Rudziniec	Z. Chrul
1995–1996	S od Pokrzywnej	4 pary		
1995–1996	N od Pokrzywnej	1 para		
1995–1996	Las Parkowy	1 para	Głucholazy	Hebda 2001
18 VI 1997	potok Bystry	4*		
27 VII 1996	Gliwice – park	1	Gliwice	M. Ostański
1997–1998	Las Łąbędzki	4* ♂ i 2 ♀	Gliwice-Łąbędy	M. Ostański
1997–1998	SE od Stobrawy	3 pary	Popielów	Hebda i Wyszynski 2000
1997–1998	Krzywa Góra, koło Pokoju i na S od Bielic	pojedyncze pary	Pokój	Hebda i Wyszynski 2000
1997–1998	2 km na S od Ciepeliowic	1 para	Lubsza	Hebda i Wyszynski 2000
1999	przy stawie Sangów	min. 1 stanowisko	Niemodlin	Hebda i Wyszynski 2000
17 VI 1998	Rachowice	1	Sośnicowice	Z. Chrul
28 VI 1999	Kornowac	1	Kornowac	H. Szymiczek
VII 1999	Las Miechowski	1	Bytom-Miechowice	Sz. Beuch
21 VI 2000	Radlin	1	Radlin	H. Szymiczek
2001	Mikołeska	1	Tworóg	H. Kościelny, K. Belik
2001	Wymysłów	1	Bobrowniki	H. Kościelny, K. Belik
2 VI 2001	Kędzierzyn-Koźle; Azoty	1	Kędzierzyn-Koźle	M. Wierzch
2002	Bytom-Górniki	1	Bytom-Górniki	H. Kościelny, K. Belik
2002	Książy Las	1	Zbrosławice	H. Kościelny, K. Belik
2002	Bytom-Stolarzowice	1	Bytom-Stolarzowice	H. Kościelny, K. Belik
2002	Las Łąbędzki	4	Gliwice-Łąbędy	H. Kościelny, K. Belik
1 VI 2002	rez. „Łęczczok”	1	Nędza	D. Szłama
1 VI 2002	Las Łąbędzki	1	Gliwice	D. Szłama
8 VI 2002	Ostropa	1	Gliwice	Z. Chrul
12–16 V 2003	Las Miechowski; (oddz. 677)	1*(p)	Bytom-Miechowice;	Beuch 2015
26 V 2003	rez. „Głębokie Doły” k. Książenic	1	Czerwionka-Leszczyny	H. Szymiczek

4 VI 2004	Rachowice	4	Sońnicowice	Z. Chrul
9 VI 2005	Strzelce Opolskie – park	1	Strzelce Opolskie	Z. Chrul
25–30 V 2006	Las Miechowicki; (oddz. 647)	1*	Bytom-Miechowice	Beuch 2015
2007	Główny-Wystrzyca	3	Dobrodzień	D. Szlama, H. Kościelny
11 VI.2008	Dąbrówka	1	Wielowieś	Z. Chrul
3 VI 2009	Wyspa Bolko w Opolu	1	Opole	G. Hebda, M. Zawadzki
13 VI 2009	Nogowczyce	1	Ujazd	Z. Chrul
17 VI 2009	Stara Kuźnia	1	Bierawa	Z. Chrul
15 i 22 V 2010	Siemianowice – park	1	Siemianowice	K. Kokoszka
VI 2010	Las Miechowicki	1*	Bytom-Miechowice	Beuch (2015); K. Belik
2011	Wodzisław Śląski	2 pary lęgowe	Wodzisław Śląski	D. Szlama, H. Kościelny
2011	Rybnik-Wielopole	2 pary lęgowe	Rybnik	D. Szlama, H. Kościelny
10 VI 2011	Łaskarzędka (Rudno)	1	Rudziniec	Z. Chrul
12 VI 2011	Rachowice	1	Sońnicowice	Z. Chrul
2012	Leśnictwo Mokre	2	Orzesze	
2012	Leśnictwo Wiry	2	Wiry	D. Szlama, H. Kościelny, G. Schneider
2012	Leśnictwo Czarków	1	Pszczyna	
24 V 2012	rez. Łęczczok	3* ♂	Nędza	D. Wiehle
14 VI 2012	rez. „Łęczczok”	2 ad. z pokarmem	Nędza	D. Wiehle
14 VI 2012	Rudziniec – park	1	Rudziniec	Z. Chrul
18 V 2013		4* ♂ i 2 ♀		
15 VI 2013	rez. „Łęczczok”	2* ♂ żerujące	Nędza	D. Wiehle
20 VI 2013	Kędzierzyn-Koźle-Sławięcice	1	Kędzierzyn-Koźle	Z. Chrul
22 VI 2013	Łaskarzędka (Rudno)	1	Rudziniec	Z. Chrul
6–10 V 2014	Las Łabędzi	2* ♂	Gliwice	H. Kościelny
2014	Gliwice	2	Gliwice	D. Szlama
2014	Leśnictwo Mokre	1	Orzesze	D. Szlama
18 VI 2014	Rudziniec – park	1	Rudziniec	Z. Chrul
19 V 2014	rez. „Łęczczok”	4* ♂ i 3 ♀	Nędza	D. Wiehle
21 VI 2014	Pszczyna – park	1 ad. z pokarmem	Pszczyna	D. Wiehle
22 VI 2014	Balcarzowice	2	Ujazd	Z. Chrul
23 VI 2014	rez. „Łęczczok”	2* ♂ i 3 ad.	Nędza	D. Wiehle
2015	Gliwice	1	Gliwice	D. Szlama
21 V 2015	rez. Łęczczok	6* ♂ samców	Nędza	D. Wiehle
27 V 2015	Kozłów	1	Sońnicowice	Z. Chrul
28 V 2015	rez. „Łęczczok”	4–5* ♂ i 3 ♀	Nędza	D. Wiehle
4 VI 2015	Paczyna	1		
8 VI 2015	las Proboszczowice (oddz. 70)	1	Toszek	Z. Chrul
13 V 2016		6–7* ♂		
20 V 2016	rez. „Łęczczok”	4–5* ♂ i 3 ♀	Nędza	D. Wiehle
16 VI 2016		4 ad. z pokarmem		
22 V 2017	rez. „Boże Oko” koło Czarnocina	1*	Leśnica	W. Michalik
27 i 31 V 2017	Leśn. Nogowczyce; okolice Chechła	2* i 4*		
2. i 12 VI 2017	Leśn. Łaskarzędka w Rudzińcu	po 1*		
5 VI 2017	Leśn. Łaskarzędka, 3 km NE od Rudzińca	1*		
3 VI 2017	Leśn. Łaskarzędka koło Bojszowa	1*	Rudziniec	Chrul i in. 2017
12 i 19 VI 2017	Leśn. Paczyna koło Byciny	po 1*		
30 V 2017	Leśn. Paczyna, 2 km SW od Taciśzowa	1*		
22 i 27 V oraz 14 VI 2017	Leśn. Proboszczowice; Góry Widowskie	1*, 2* i 1*		
5 V 2018	Repty Śląskie – park	1*	Tarnowskie Góry	Sz. Kuś

Pogrubioną czcionką zaznaczono stwierdzenie lęgu; * – śpiewające samce;
Confirmed nesting are marked in bold; * – singing males

Dopiero 47 lat po odkryciu muchołówki małej na Dolnym Śląsku została ona po raz pierwszy odnotowana na Górnym Śląsku – w końcu maja 1884 roku przez osiem kolejnych dni obserwowano jednego śpiewającego samca w lesie Obora koło Raciborza. Po raz drugi w okresie od 5 do 22 czerwca jeden śpiewający samiec przebywał w innym drzewostanie blisko Raciborza (Kollibay 1906). Od około 25 maja do połowy czerwca 1897 roku Natorp (1908) słyszał i obserwował muchołówkę małą niemal codziennie w parku w Pszczynie.

Według Paxa (1925), w pierwszym ćwierćwieczu XX wieku dwa obszary na Śląsku były preferowanymi lęgowiskami muchołówki małej – lasy grądowe w dolinie Odry i obszar lasów liściastych, głównie bukowych, w Sudetach. W obrębie Sudetów stwierdzono ją jako lęgową w: Karkonoszach, Górach Wałbrzyskich, Górach Sowich, Górach Stołowych, Górach Bystrzyckich, w masywie Śnieżnika Kłodzkiego oraz w Górach Bialskich. W tym ostatnim paśmie Pax (1925) odnotował ją najwyższej w Puszczy Jaworowej – do 1076 m n.p.m.

Ornitologzy śląscy w czasie wycieczki terenowej 23 maja 1923 roku stwierdzili ją jako lęgową w buczynie koło Strońska w powiecie oleskim. W tym samym powiecie została ona również odnotowana przez P. Wilka w Budzowie koło Gorzowa Śląskiego (Bericht... 1923, Pax 1925). Brinkmann (1966) odnotował muchołówkę małą w dwóch innych miejscach Górnego Śląska: 3 czerwca 1931 roku – parę w Żyrowej, na stokach Góry Świętej Anny – oraz w 1940 roku w Lesie Segieckim (obecnie rezerwat przyrody na terenie Bytomia i powiatu tarnogórskiego). Lęgi muchołówki małej w drzewostanach dębowych i bukowych Lasu Łabędzkiego (obecnie w granicach Gliwic) w latach 1929 i 1933 (gdzie występuje również aktualnie) stwierdził Schendzielorz (1933)(tab. 1; ryc. 2–3). Wykazał on muchołówkę małą również w Zabrze, a w okolicy tego miasta stwierdzał regularnie jej pojaw na przelotach. Wiosną muchołówki małe migrowały przez Zabrze w ostatnim tygodniu kwietnia i na początku maja w 1933 roku, a największe ich nasilenie

przypadło na 27 i 28 kwietnia. Według tego samego autora odlot ptaków z górnośląskich lęgowisk nastąpił w sierpniu. Natomiast w 1932 roku przelot wyraźnie zaznaczył się w końcu września do połowy października, a jeszcze 17 października 1932 roku odłowiono trzy młode. W Parku Leśnym w Zabrze w jesieni 1932 roku przeloty odbywały się z północnego zachodu na południowy wschód (Schendzielorz 1933).

Po 34-letniej przerwie w notowaniach muchołówki małej na Górnym Śląsku dopiero 5 czerwca 1974 roku ponownie odnotowano śpiewającego samca w bytomskiej części rezerwatu przyrody „Segiet” (P. Profus – niepubl.). Jednego ptaka w tej samej buczynie stwierdził później – w czerwcu 1993 roku P. Cempulik (tab. 1).

Ciekawe, iż gatunku tego nie odnotowano ani razu na 12-hektarowej powierzchni próbnej obejmującej starodrzew bukowy w Reptach-Tarnowicach Starych (Tarnowskie Góry), na której w latach 1973–1976 prowadzono coroczne censusy awifauny lęgowej (P. Profus – niepubl.).

W 1976 roku rewir jednej pary częściowo nachodził na powierzchnię próbną założoną w drzewostanie mieszanym przez Borowiec i Grabińskiego (1982), w pobliżu stawu Sangów (ówczesny powiat niemodliński).

Spośród przebadanych pod względem ornitologicznym dużych miast górnośląskich najwięcej muchołówek małych wykryto w Gliwicach. Podczas inwentaryzacji awifauny lęgowej w latach 1988–1990 w lasach zlokalizowanych w granicach administracyjnych Gliwic policzono odpowiednio: cztery, siedem i pięć par tego gatunku. Stanowiska znajdowały się koło Żernik (2 pary), w Lesie Dąbrowa (3) oraz w okolicach Brzezinki (2) (Betleja i in. 2007). Dalszych od dwóch do czterech par w gliwickim Lesie Łabędzkim wykryto w latach 1997–1998 oraz kilkakrotnie na początku w XXI wieku (tab. 1).

W Górach Opawskich w latach 1995 i 1996 Hebda (2001) odnotował od pięciu do sześciu par i terytorialnych samców. Cztery z nich bytowały w lasach na południe od miejscowości Pokrzywna, a jedna na północ od niej; prawdopodobnie lęgowa para zasiedlała Las Parkowy w Głuchołazach. Trzy z tych stanowisk znajdo-

wały się w buczynach, dwa w starych borach świerkowych, a jedno w różnogatunkowym drzewostanie liściastym. Na 4,5-kilometrowym odcinku wzdłuż potoku Bystrego obejmującym buczyny i stare drzewostany świerkowe 18 czerwca 1997 roku stwierdzono cztery śpiewające samce, a jednego z nich zarejestrowano na wysokości 680 m n.p.m. (Hebda 2001).

W Stobrawskim Parku Krajobrazowym w roku 1997 zanotowano pięć stanowisk muchołówki małej: w Lubszy (1 para 2 km na S od Ciepeliowic nad Odrą), pojedyncze pary gniazdujące koło Krzywej Góry, koło Pokoju i na południe od Bielicy (gmina Pokój); jedno stanowisko z trzema parami wykryto w kompleksie leśnym na południowy wschód od Stobrawy (gmina Popielów) (Hebda, Wyszyński 2002).

Szczegółowy spis stanowisk z lat 1988–2018 zestawiono w tabeli 1, a rozmieszczenie wszystkich stanowisk tego gatunku odnotowanych od roku 1884 – przedstawiono na rycinie 4.

W latach 1985–2000 na Górnym Śląsku zarejestrowano łącznie 47 par i śpiewających samców muchołówki małej skupionych na 27 stanowiskach. Spośród nich 26 par i śpiewających samców zlokalizowano na 17 stanowiskach w województwie śląskim, a 21 par i śpiewających samców wykryto w dziesięciu miejscach na Opolszczyźnie (tab. 1, ryc. 5).

Stanowiska muchołówki małej stwierdzone w XXI wieku (w latach 2001–2018)

Po 65 latach od ostatniego stwierdzenia muchołówki małej w gliwickim Lesie Łabędzkim (Schendzielorz 1933) ponownie wykryto tu od dwóch do czterech par tych ptaków w latach 1997–1998 oraz 2002, 2014 i 2015, a zatem gatunek ten gniazduje tu również współcześnie (tab. 1; ryc. 1–2 i 5–6).

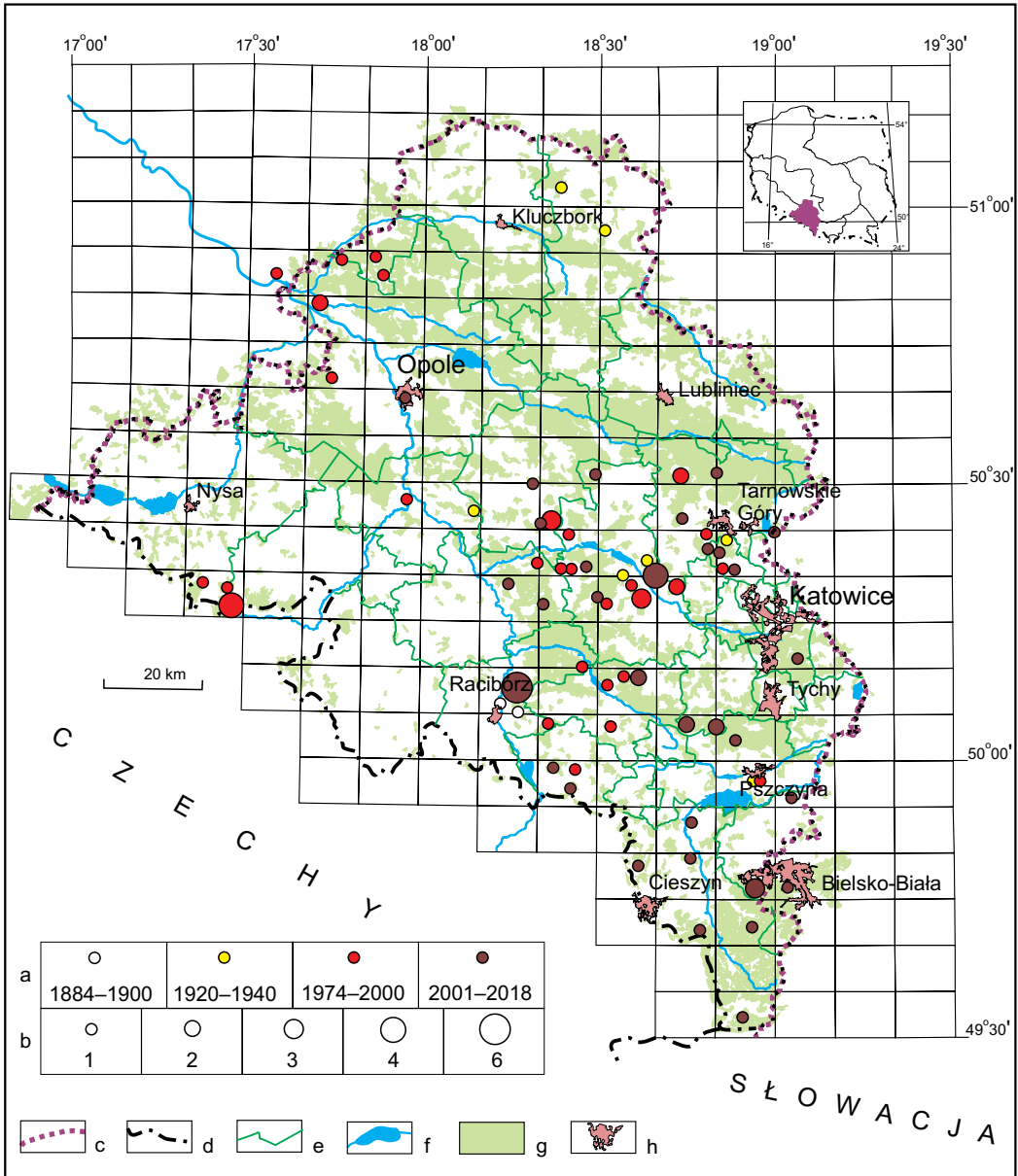
W latach 2001–2010 na obszarze Górnego Śląska wykazano obecność nie mniej niż 30 par lęgowych lub śpiewających samców muchołówki małej zlokalizowanych na 21 stanowiskach, z których najwięcej (po 4) stwierdzono w gliwickim Lesie Łabędzkim oraz w lasach liściastych i mieszanych koło Rachowic w powiecie gliwickim (tab. 1).

W latach 2011–2018 zintensyfikowane poszukiwania muchołówki małej, obejmujące inwentaryzacje ornitologiczne w kilku nadleśnictwach (np. Zawadzkie, Rybnik, Kobiór i Rudziniec) oraz w rezerwacie przyrody „Łęczczok” koło Raciborza zaowocowały wykryciem co najmniej 32–33 par i śpiewających samców na 21 stanowiskach (Kościelny i in. 2012; Chrul i in. 2017; D. Wiehle – dane niepubl.) (tab. 1, ryc. 4 i 6), które zlokalizowane były głównie na terenie województwa śląskiego ($n = 18$; 85,7%), a tylko trzy (14,3%) wykryto we wschodniej części województwa opolskiego (gminy Kędzierzyn-Koźle, Leśnica i Ujazd). Najczęściej i najliczniej ptaka tego rejestrowano wtedy w grądach rezerwatu przyrody „Łęczczok”, gdzie w latach 2015 i 2017 D. Wiehle (dane niepubl.) stwierdził po 6–7 par i śpiewających samców (tab. 1, ryc. 6).

Podsumowując, w ciągu ostatnich 30 lat (1989–2018) na Górnym Śląsku wykryto w sumie 118–120 par lęgowych lub/i śpiewających samców na 67 stanowiskach. Większość z nich (100–101; ok. 84%) stwierdzono na obszarach nizinnych (poniżej 300 m n.p.m.), natomiast w Sudetach i Karpatach Zachodnich odnotowano łącznie 18–19 par; ok. 16%). Spośród nich w Górach Opawskich w końcu XX wieku Hebda (2001) odnotował 10–11 par i terytorialnych samców, a w latach 2012–2013 – osiem stanowisk z możliwymi lub prawdopodobnymi lęgowiskami w północnej części Beskidu Śląskiego podali R. Bobrek i T. Wilk (inf. niepubl oraz Wilk i in. 2016). Podkreślić należy, iż w tym podsumowaniu uwzględniono tylko jedną, najwyższą, liczbę par lub śpiewających samców odnotowanych na każdym z poszczególnych stanowisk.

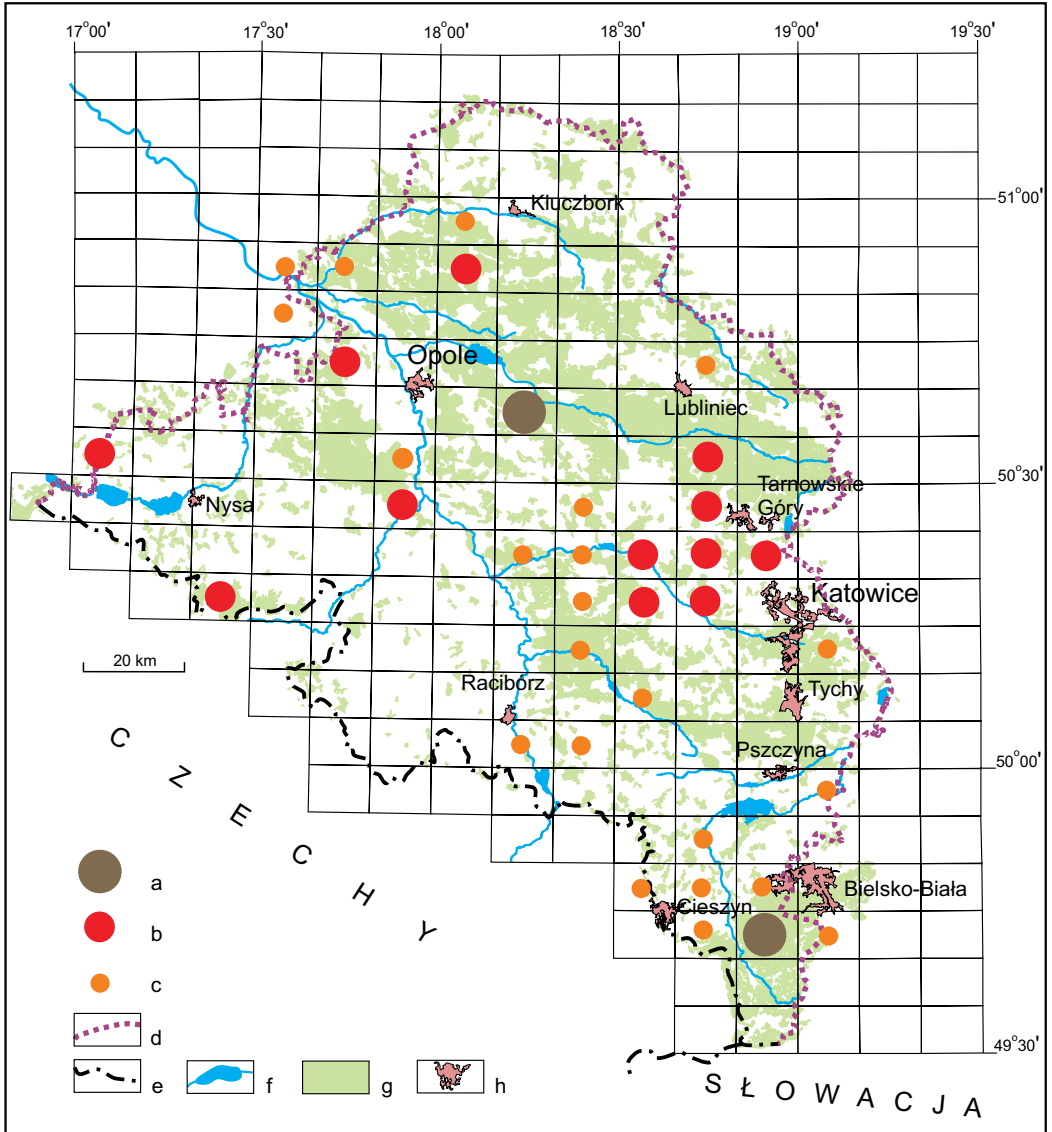
Dyskusja

Z Górnego Śląska brakuje danych o zagęszczeniu populacji muchołówki małej (Tomiałojć, Stawarczyk 2003). Najbliżej omawianego obszaru badań prowadzono cenzusy w latach 1992–1995 na powierzchni próbnej „buczyna Straszakowa” w 24-hektarowym dojrzałym le-

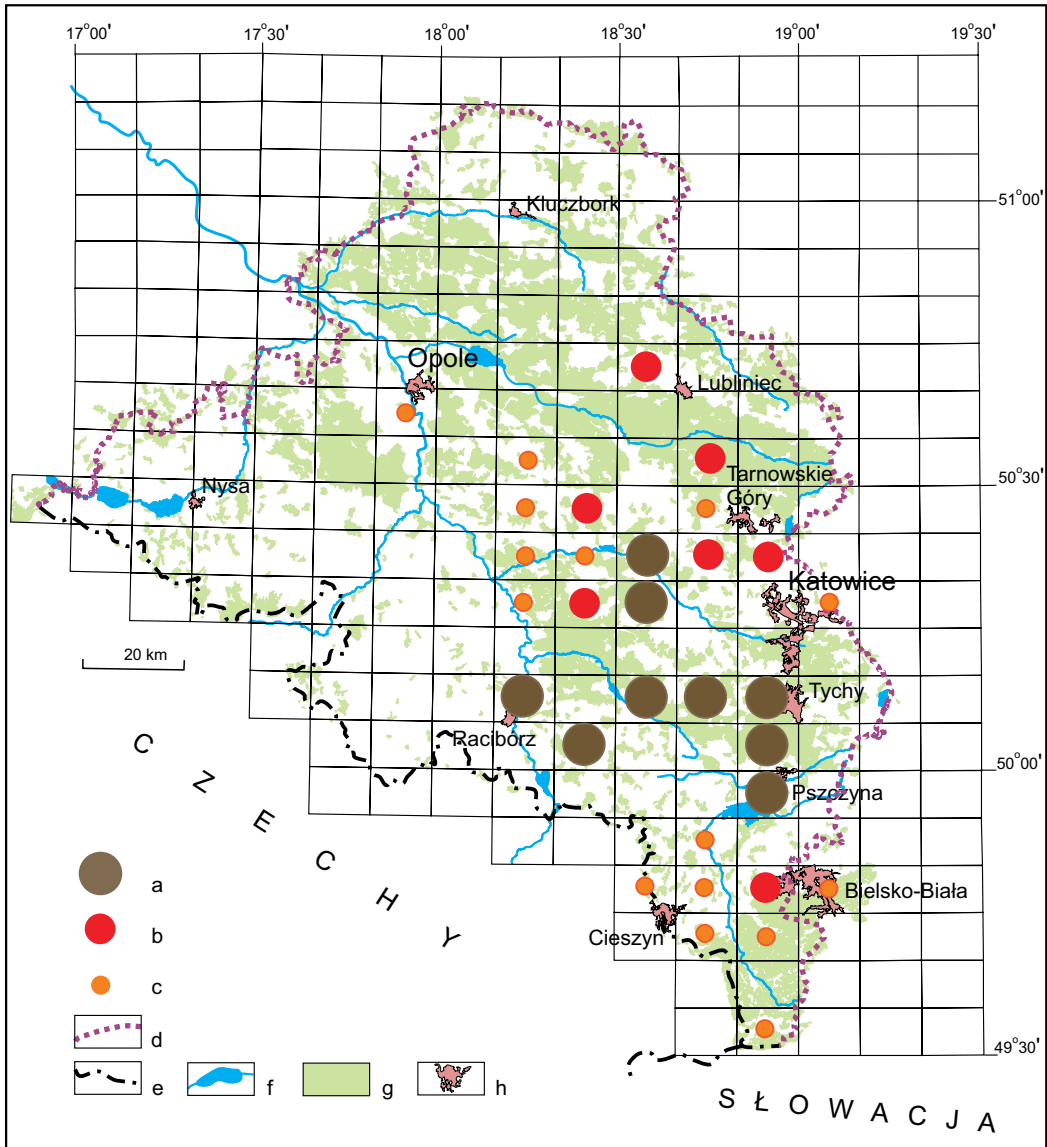


Ryc. 4. Liczba śpiewających samców lub par muchotłówki małej *Ficedula parva* na Górnym Śląsku w poszczególnych przedziałach czasowych w latach 1884–2018: a – przedziały czasowe, b – liczba samców lub par, c – granica terenu badań, d – granica Państwa, e – granice obecnych powiatów, f – rzeki i zbiorniki wodne, g – lasy, h – większe miasta

Fig. 4. The number of singing males or pairs of red-breasted flycatcher *Ficedula parva* in different time intervals in Upper Silesia in 1884–2018: a – time intervals, b – number of males or pairs, c – boundaries of the surveyed area; d – state border, e – boundaries of the current districts, f – watercourses and water bodies, g – forests, h – bigger towns



Ryc. 5. Dokumentacja lęgów muchotówki małej w latach 1985–2000 w poszczególnych polach atlasowych (5' szerokości geograficznej \times 10' długości geograficznej) Górnego Śląska i Beskidu Śląskiego (według: Walasz, Mielczarek 1992; Sikora i in. 2007; uzupełnione): a – lęgi pewne, b – lęgi prawdopodobne, c – lęgi możliwe, d – granica terenu badań, e – granica państwa, f – rzeki i zbiorniki wodne, g – lasy, h – większe miasta
 Fig. 5. Documentation of nesting places of red-breasted flycatcher in 1985–2000 in different atlas fields (5' latitude \times 10' longitude) of Upper Silesia and the Silesian Beskids mountain range (after Walasz & Mielczarek 1992; Sikora et al. 2007; supplemented): a – confirmed nesting, b – probable nesting, c – possible nesting, d – boundaries of the surveyed area, e – state border, f – watercourses and water bodies, g – forests, h – bigger towns



Ryc. 6. Dokumentacja lęgowisk muchołówki małej w latach 2001–2018 w poszczególnych polach atlasowych (5' szerokości geograficznej × 10' długości geograficznej) Górnego Śląska i Beskidu Śląskiego. Objaśnienia symboli jak na rycinie 5

Fig. 6. Documentation of nesting places of red-breasted flycatcher in 2001–2018 in different atlas fields (5' latitude × 10' longitude) of Upper Silesia and the Silesian Beskids mountain range. Explanations of symbols as in the Figure 5

się bukowym – najbardziej charakterystycznym biotopie dla Jury Krakowsko-Wieluńskiej. Powierzchnię tę pokrywała żyzna buczyna sudecka *Dentario-eneaphyllidis-Fagetum*. Rejestrowano tu średnio 2,1 par, co daje przecięt-

ne zagęszczenie 0,9 pary/10 ha. Na innej powierzchni próbnej (18,5 ha) zlokalizowanej w rezerwacie przyrody „Pazurek”, porośniętej głównie 110-letnią buczyną sudecką i zdegradowaną kwaśną buczyną *Luzulo pilosae-Fagetum*

nie odnotowano omawianego gatunku (Kieś i in. 1997).

Neubauer i Sikora (2016) oraz Sikora i inni (2018) podają liczbę par muchołówki małej w kluczowych dla gatunku ostojach ptaków w Polsce. Z obu tych publikacji wynika, iż najczęściej par w Polsce (1470) zasiedla drzewostany Beskidu Niskiego (1520 km²), Lasy Trójmiejskie (1380 na 210 km²), Puszcę Knyszyńską (1020 na 1396 km²), Bieszczady (877 na 1123 km²), lasy Pogórza Przemyskiego (837 par), Puszcę Napiwodzko-Ramucką (714 par), lasy Roztocza (600 par) i Gór Słonnych (592 par) oraz lasy Wysoczyzny Elbląskiej (500 par). Wysoko oszacowano liczebność tego gatunku również w Puszczy Białowieskiej (424 pary), Puszczy Boreckiej (354 pary), Lasach Iławskich (346 par) oraz w Dolinie Biebrzy (296 par) (Neubauer, Sikora 2016). W Puszczy Darżlubskiej stan populacji lęgowej tej muchołówki oszacowano na 284 pary, co jest również wartością znaczącą w skali kraju (Sikora i in. 2018).

Najprostszym sposobem zwiększenia szansy wykrycia gatunku jest wykonanie powtórnych kontroli na powierzchniach próbnych. Dotychczas w Polsce oszacowano wykrywalność muchołówki małej (na powierzchniach próbnych w Karpatach) na 21% i 40%, w Lasach Oliwskich zaś wykrywalność była wyższa. Szansa wykrycia pojedynczego śpiewającego samca muchołówki małej podczas wczesnego i późnego liczenia wynosiła 65%, przy założeniu, że był on osiągalny (Neubauer, Sikora 2016).

Dzięki szczegółowym badaniom Cezarego Mitrusa (Mitrus 2006) od niedawna wiadomo, że znaczna część samców pozostaje nieskojarzona, a więc samotna. Ich frekwencja może sięgać nawet 50%. Wskazuje to na nadmiar samców w populacji. Powyższe uwagi powinno się uwzględniać w rozważaniach dotyczących między innymi wielkości populacji lęgowej oraz zagęszczenia populacji. Zalecane jest zatem bardziej krytyczne podejście przy dokonywaniu porównań.

U samców muchołówki małej występuje zjawisko opóźnionego dojrzenia upierzenia. Samce drugoroczne (w 2. kalendarzowym roku

życia, wyklute rok wcześniej) nie mają pomarańczowej plamki na podgardlu i pod względem upierzenia nie różnią się od samic. Mimo to śpiewają, zajmują terytoria i koczują się (Mitrus 2006, 2009).

W lasach gospodarczych niżej Polski wykazano, że liczebność muchołówki małej rośnie z wiekiem drzewostanu i jest najwyższa w lasach najstarszych. Występowaniu tego gatunku sprzyja podwyższenie wieku rębnego w lasach gospodarczych oraz pozostawianie jak największej ilości martwych, zamierających lub uszkodzonych drzew, w których zakłada gniazda (Neubauer, Sikora 2016).

Podziękowania

Za udostępnienie swoich obserwacji muchołówki małej jesteśmy szczególnie wdzięczni następującym Kolegom: Damianowi Wiehle, Krzysztofowi Belikowi, Szymonowi Beuchowi, Henrykowi Kościelnemu, [Henrykowi Szymczkowi] Piotrowi Cempulikowi, J. Saborin, Mariuszowi Ostańskiemu, M. Wierch, Grzegorzowi Hebdzie, M. Zawadzkiemu, Krzysztofowi Kokoszce, Gustawowi Schneiderowi, Waldemarowi Michalikowi, Szymonowi Kusiowi, Rafałowi Bobrkowi oraz Tomaszowi Wilkowi.

PIŚMIENNICTWO

- Bericht über die II Sommerversammlung zu Rosenberg O.-S. den 26./27. Mai 1923. Berichte des Vereins schlesischer Ornithologen 9: 168–176.
- Betleja J., Cempulik P., Chrul Z., Grochowski T., Ostański M., Schneider G., Szlama D. 2007. Atlas ptaków lęgowych Gliwic. Rozmieszczenie i liczebność w latach 1988–1990. Rocznik Muzeum Górnośląskiego w Bytomiu, Przyroda, 17: 1–158.
- Beuch S. 2015. Awifauna Lasu Miechowickiego w Bytomiu. Ptaki Śląska 22: 39–60.
- BirdLife International. 2015. European List of Birds. Office for official Publications of the European Communities, Luxembourg.
- Borowiec M., Grabiński W. 1982. Awifauna leśno-stawowego kompleksu Ziemi Niemodlińskiej z uwzględnieniem badań ilościowych w borach. Acta Universitatis Wratislaviensis 487, Prace Zoologiczne 12: 3–54.
- Brinkmann M. 1966. Die Brutvogelarten Oberschlesiens. Mitteilungen des Beuthener Geschichts- und Museumsvereins 27/28: 40–82.

- Chodkiewicz T., Kuczyński L., Sikora A., Chylarecki P., Neubauer G., Ławicki Ł., Stawarczyk T. 2015. Ocena liczebności populacji ptaków lęgowych w Polsce w latach 2008–2012. *Ornis Polonica* 56: 149–189.
- Chrul Z., Kościelny H., Szlama D. 2017. Ptaki nadleśnictwa Rudziniec. Nadleśnictwo Rudziniec, Rudziniec (manuskrypt).
- Chylarecki P., Chodkiewicz T., Neubauer G., Sikora A., Meissner W., Woźniak B., Wylegała P., Ławicki Ł., Marchowski D., Betleja J., Bzoma S., Cenian Z., Górski A., Korniluk M., Moczarska J., Ochocińska J., Rubacha S., Wieloch M., Zielińska M., Zieliński P., Kuczyński L. 2018. Trendy liczebności ptaków w Polsce. GIOŚ, Warszawa.
- Cramp S., Perrins C.M. (red.). 1993. *Handbook of the Birds of Europe, the Middle East and North Africa (Birds of the Western Palearctic)*. Vol 7. Oxford University Press, Oxford.
- Dyrz A., Grabiński W., Stawarczyk T., Witkowski J. 1991. Ptaki Śląska. Monografia faunistyczna. Uniwersytet Wrocławski, Wrocław.
- Gedeon K., Grüneberg C., Mischke A., Sudfeldt C., Eikhorst W., Fischer S., Flade M., Frick S., Geiersberger I., Koop B., Kramer M., Krüger T., Roth N., Ryslavý T., Stübing S., Sudmann S.R., Steffens R., Vökler F., Witt K. 2014. *Atlas Deutscher Brutvogelarten*. Atlas of German Breeding Birds. Stiftung Vogelmonitoring Deutschland und Dachverband Deutscher Avifaunisten, Münster.
- Gloger L.C. 1833. *Schlesiens Wirbelthier-Fauna*. Breslau.
- Glutz von Blotzheim U. N., Bauer K. M. 1993. *Handbuch der Vögel Mitteleuropas*. 13. Aula-Verlag, Wiesbaden.
- Hebda G. 2001. Ptaki lęgowe Parku Krajobrazowego Gór Opawskich. *Ptaki Śląska* 13: 41–63.
- Hebda G., Wyszynski M. 2000. Świat zwierząt. W: Koziarski S., Makowiecki J. (red.). *Walory przyrodniczo-krajobrazowe Stobrawskiego Parku Krajobrazowego*. Uniwersytet Opolski, *Studia i monografie* 238: 99–152.
- Hebda G., Wyszynski M. 2002. Awifauna lęgowa fragmentu doliny Odry w województwie opolskim. *Ptaki Śląska* 14: 47–62.
- del Hoyo J., Elliott A., Christie D.A. 2006. *Handbook of the Birds of the World (Old World Flycatchers to Old World Warblers)*. Vol. 11. Lynx Edicions, Barcelona.
- Kieś B., Schneider G., Tomek T. 1997. Awifauna lęgowa charakterystycznych biotopów Zespołu Jurajskich Parków Krajobrazowych. *Notatki Ornitologiczne* 38, 1: 1–26.
- Kollibay P. 1906. *Die Vögel der Preußischen Provinz Schlesien*. Wilh. Gottl. Korn, Breslau.
- Kościelny H., Szlama D., Schneider G. 2012. Ptaki nadleśnictwa Kobiór, Kobiór (manuskrypt).
- Mitrus C. 2006. The influence of male age and phenology on reproductive success of the red-breasted flycatcher (*Ficedula parva* Bechst.). *Annales Zoologici Fennici* 43: 358–365.
- Mitrus C. 2009. Muchołówka mała – *Ficedula parva*. W: Chylarecki P., Sikora A., Cenian Z. (red.). *Monitoring ptaków lęgowych. Poradnik metodyczny dotyczący gatunków chronionych Dyrektywą Ptasią*. Biblioteka Monitoringu Środowiska, Warszawa: 583–589.
- Mitrus C., Soćko B. 2008. Breeding success and nest-site characteristics of Red-breasted flycatcher *Ficedula parva* in a primeval forest. *Bird Study* 55: 203–208.
- Natorp O. 1908. Einige Beiträge zur Kenntnis der schlesischen Vogelwelt. *Berichte des Vereins der schlesischer Ornithologen* 1: 15–27.
- Neubauer G., Sikora A. 2016. Ocena zagęszczenia i liczebności muchołówki małej *Ficedula parva* w Lasach trójmiejskich z wykorzystaniem powtarzanych nasłuchów z punktów. *Ornis Polonica* 57: 169–186.
- Pax F. 1925. *Wirbeltierfuna von Schlesien*. Gebrüder Borntraeger, Berlin.
- Schendzielorz R. 1933. Zur Ornithologie Oberschlesiens. *Berichte des Vereins der schlesischen Ornithologen* 18 (2): 35–36.
- Shirihai H., Svensson L. 2018. *Handbook of Western Palearctic Birds. Passerines: Flycatchers to Buntings*, Vol. II. HELM, London–Oxford–New York–New Delhi–Sydney.
- Sikora A., Neubauer G., Półtorak W., Rohde Z. 2018. Ocena liczebności populacji lęgowej muchołówki małej *Ficedula parva* w OSO Puszcza Darżłubska. *Ornis Polonica* 59: 183–196.
- Sikora A., Rohde Z., Gromadzki M., Neubauer G., Chylarecki P. (red.). 2007. *Atlas rozmieszczenia ptaków lęgowych Polski 1985–2004*. Bogucki Wydawnictwo Naukowe, Poznań.
- Stajszczyk M. 2004. *Ficedula parva* (Bechst., 1794) – Muchołówka mała. W: Gromadzki M. (red.). *Ptaki (Część I). Poradniki ochrony siedlisk i gatunków Natura 2000 – podręcznik metodyczny*. Tom 8. Ministerstwo Środowiska, Warszawa: 340–343.
- Stajszczyk M. 2007. Muchołówka mała *Ficedula parva*. W: Sikora A., Rohde Z., Gromadzki M.,

- Neubauer G., Chylarecki P. (red.). Atlas rozmieszczenia ptaków lęgowych Polski 1985–2004. Bogucki Wydawnictwo Naukowe, Poznań: 418–419.
- Tomiałojć L., Stawarczyk T. 2003. Awifauna Polski. Rozmieszczenie, liczebność i zmiany. PTPP „pro Natura”, Wrocław.
- Walankiewicz W., Mitrus C., Czeszczewik D. 2015. Muchołówka mała *Ficedula parva* i muchołówka białoszaja *Ficedula albicollis*. W: Chylarecki P., Sikora A., Cenian Z., Chodkiewicz T. (red.). Monitoring ptaków lęgowych. Poradnik metodyczny. Wydanie 2. GIOŚ, Warszawa: 114–120.
- Walasz K., Mielczarek P. (red.) 1992. Atlas ptaków lęgowych Małopolski 1985–1991. Biologica Silesiae, Wrocław.
- Wilk T., Bobrek R., Pępkowska-Król A., Neubauer G., Kosicki J.Z. (red.). 2016. Ptaki polskich Karpat – stan, zagrożenia, ochrona. OTOP, Marki.

SUMMARY

Chrońmy Przyrodę Ojczystą 74 (6): 422–435, 2018

Szлама D., Chrul Z., Profus P. Breeding population of red-breasted flycatcher *Ficedula parva* in Upper Silesia in 1988–2018

The objective of this study was to explore the past and current distribution of the red-breasted flycatcher in Upper Silesia (Figs 1–2). In 1978–1987, only 41 sites of this species were known in the whole region of Silesia, including only eight sites in Upper Silesia (Fig. 3). The inventory was carried out in an area of approximately 14,330 km².

The red-breasted flycatcher is a long-distance migrant, which in Silesia and other parts of Poland belongs to species that arrive at breeding grounds at the latest. It was first spotted in Silesia in the Zgorzelec Forest on 25 May 1837, while in Upper Silesia – in the Obora Forest near Racibórz it was not until May 1884.

In the oak and beech stands of the Łabędy Forest (currently within the city limits of Gliwice), the breeding of the species was observed in 1929 and 1933 and is also observed today (Table 1; Figs 1–2). In the nearby city of Zabrze and the surroundings, the species regularly occurred during migratory flights e.g. in the last week of April and early May 1933, with their highest intensity on the 27th and 28th April.

A total of 47 breeding pairs and singing males of the red-breasted flycatcher were observed at 27 sites in Upper Silesia in 1985–2000, while 30 breeding pairs or singing males were observed at 21 sites in 2001–2010. In 2011–2018, the search for the red-breasted flycatcher was intensified. The species was most often and most abundantly observed in the “Łęczczok” nature reserve near Racibórz, which was inhabited by 6–7 breeding pairs and singing males (Table 1; Figs 4–6).

Censuses carried out in Upper Silesia during the last 30 years (1989–2018) revealed a total of 118–120 breeding pairs and/or singing males of the red-breasted flycatcher at 67 sites. Most of them (100–101; about 84%) were found in the lowland areas (below 300 m a.s.l.), and 18–19 breeding pairs (about 16%) – in the Sudetes and the Western Carpathians. From 10 to 11 pairs and territorial males were recorded in the Opawskie Mountains in 1995–1997, and eight males – in the northern part of the Silesian Beskid Mountains in 2012–2013.